

על עורק התנועה הראשי במדינה

על גדת נחל ועל פי מעיין שוכן

הכפר שמת בצמח

שני מטרים מגדת הנחל. כל עוד היה הנחל נמוך לא היתה כל בעייה, אולם משהוגבה, החלו מימיו חודרים לפתח יציי את המים מהמעייין. מי הנחל המזוהמים נמהלו במי המעיין. איש לא דאג שעל פתח המעיין יותקנו צינור, משאבה או כל מנגנון אחר שיבודד את מי המעיין מן המים העכורים. יושבי הכפר, כאבות אבן תיהם, עדיין נאלצים לרדת אל מקור ה-מים, למלא דליים ולשאת אותם משם אל בתיהם.

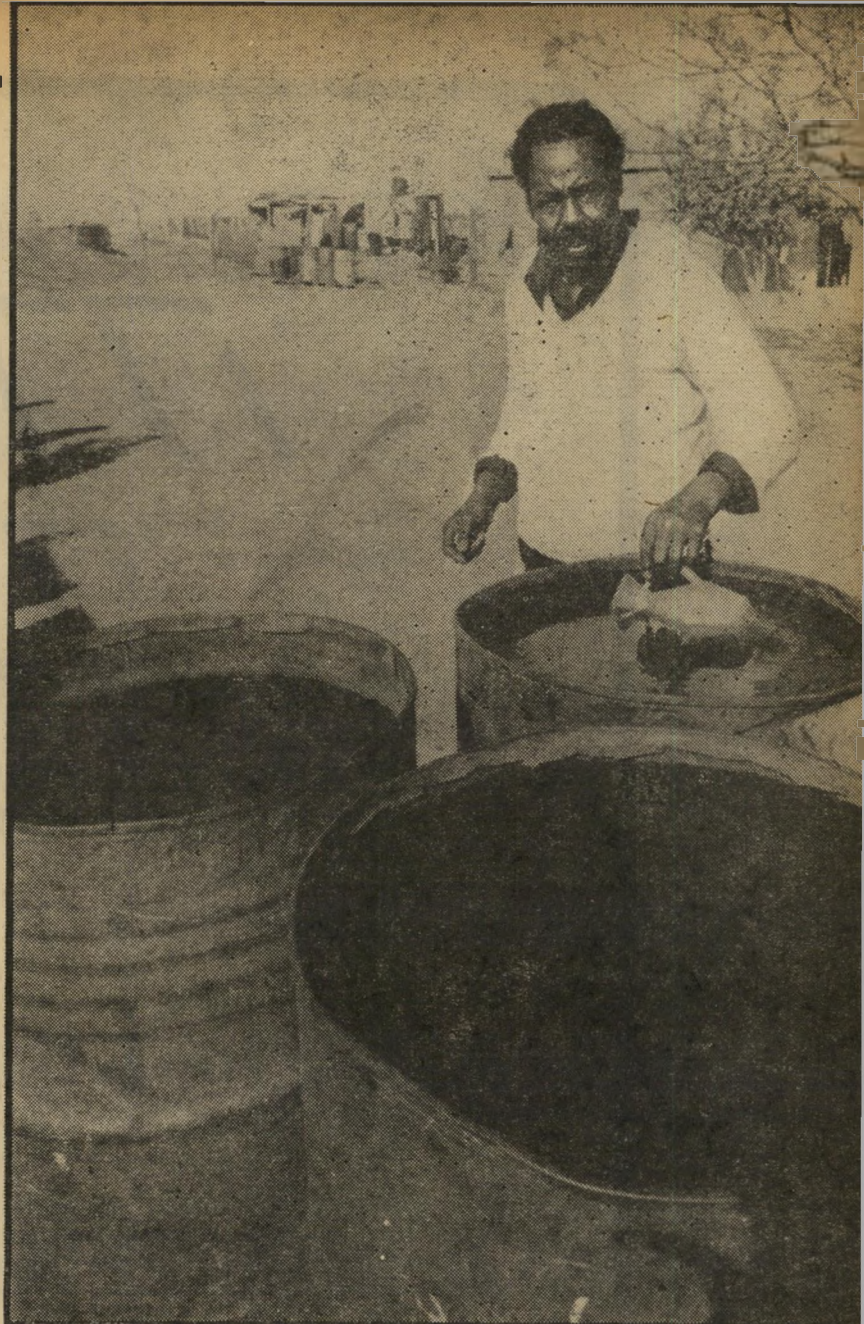
מישרד הבריאות התריע לא פעם, והזהיר

הנחל. בתביעה שהגיש בשעתו מישרד הבריאות נגד המפעל, זוכה המפעל. בי-עירעור, שבא לאחר-מכן, זוכה שוב. הנחל המזוהם והמצחין הפך מיטרד ליושבי הר-כפר.

מי-שפכים

למעיין

עבור שנים אחדות, ב-1965, הוחלט להקים מעל לאפיק הנחל גשר, שיחבר



שואב תושבי הכפר הערבי אל-מפג'ר מן החבית. הכפר אינו מחובר לרשת המים הארצית, ותושביו אוגרים מי-גשמים בחביות. המים העומדים מעלים ריח רע, אך תושבי הכפר נאלצים לשותות אותם.

מים עכורים

חשת בקירבתם. בכפר הערבי אל-מפג'ר, השוכן על גדתו הצפונית של נחל חדרה לשפת כביש החוף במיזרח, והגובל בר-תחנת-הכוח החדשה ההולכת ומוקמת בר-מערב, נושאים התושבים את עיניהם בר-תפילה.

ק מעטים מבין הנהגים הרבים החול-פים מדי יום בכביש תל-אביב-חיפה, סמוך לחדרה, יודעים על הדראמה המתרי-

כפר שלם, המונה כ-250 נפש — נשים, גברים, זקנים וטף — גווע בצמא. מכיר אותו כל נהג שעבר אי-פעם במכוניתו בסמוך. הצחנה הנוראה העולה מן הנחל היא המאפיינת אותו. בכפר עצמו, הנחבא מעבר לדיונות, התרגלו לסירחון כבר מ-זמן ריח השפכים התריף מהווה חלק בלתי-נפרד ממלחמת המים המתחוללת במקום: מילחמה עיקשת בין בני הכפר הצמאים, לבין הרשויות השונות.



כפר אל-מפג'ר קיים במקומו הנוכחי זה יותר מ-250 שנה, והמיסמכים שבידי תר-שבו מעידים על כך. הם מתקיימים זה שנים רבות מעבודה במפעלים השונים בחדרה, כפועלים, וחלקם כעצמאים בעלי טרקטורים העובדים במישיקי האיזור. בכל אחד מצרפי הכפר העלובים מוקצה מקום לכמה תרנגולות, עיזים או כבשים. עוובה הזוגה רבה שוררים בכל לבני הכפר קשי-היום חזיתות רבות שבהן עליהם ל-הילחם: העוני המחפיר ותנאי-החיים הר-ירודים, ההתנכלות השיטתית של הרשויות השונות, ואוייב נוסף: הדיונות המתפש-טות במהירות.

מקור מימיו של כפר אל-מפג'ר היה מאז ומתמיד המעיין שמתחת לגשר כביש חיפה-תל-אביב. זהו מעיין עין אל-אסל, (בעברית: "מעין הדבש", למרבה הר-אירוניה), שלדיברי מומחי הרשות-לשמור רות-הטבע קיים במקום מזה 5000 שנה. בשנת 1956 זוהמו מימי הנחל לראשונה עליידי מיפעלי נייר-חדרה, שהזרימו אליו שפכים. עיריית חדרה, שבשעתו ניסתה לנקוט צעדים תקיפים נגד המפעל הר-מוזה, נואשה. כעבור זמן-מה החלה אף היא מורימה את שפכי העיר חדרה אל

סכנה חמורה

הכפר אל-מפג'ר שוכן על גדתו הצפונית. הנזל המזוהם בשפכי העיר חדרה והמיפ-עלים שבה, מזהם את המעיין של הכפר.



חת תנאים

ילדי הכפר וילדים מכפרי הסביבה לומדים בבית-הספר המקומי. הכיתות דמויות התאים, העשויות עץ דק, פרוצות לרוח, ולגשם. הצפיפות הנוראה גורמת שהתלמידים יישבו במרחק 40 ס"מ מהלוח. עקב כך הם לוקים במחלות-עיניים. כל פנייה למוסדות החינוך לשיפור התנאים נענת בשלילה.

ששתיית מי המעיין מהווה סכנה חמורה בשל תכולת החיידקים העצומה שבהם. לא נעשה דבר בנדון.

תושבי הכפר שותים מים מזוהמים, ש-ציבעם השחור בלבד מעורר בחילה. רבים מילדי הכפר חלו במחלות שונות ומשונות. הפעוטות לוקים במחלות-מעיים קשות ל-אחר שבאים אל המעיין לרוות צמאונם במימיו השחורים. אין להם ברירה אחרת. "רבים מאיתנו עובדים במפעלים שונים עם יהודים. אם מישו מאיתנו יחלה, הוא עלול להדביק מאות אנשים", אומרים אנשי הכפר. רופאי קופת-הולים טוענים מזה שנים רבות, שכל המחלות שנגרמו לילדים מקורן בשתיית מי המעיין.

היום ניתן לראות בכל הצר בכפר כי ארבע-חמש חביות גדולות, לאגירת מי-גשמים, התושבים משתמשים במים אלה בצמיצום רב: לשתייה להם ולבעלי-החיים, לניקוי הבתים העלובים, לכביסה, לרחיצה, לבישול ולשימושים נוספים. חכל — מרבע החביות שבהצר. אולם ברור מאליה שאין בזה די, והם חוזרים אל גדת הנחל עם דליים, לקחת ממי המעיין. אחרי שפנו פעמים אין-ספור לרשר

את גדותיו וימשיך את רציפותו של הר-כביש המהיר. משניבנו יסודותיו של הר-גשר, נפגעו קשה מקורות מיי-התהום של המעיין, והוא נסתם כליל. אז דאגו להביא אל הכפר מיכלים אחדים שישימשו את בני הכפר, אך בצמיצום.

מע"צ, שעסקה בבניין הגשר, שילמה אז לעיריית חדרה סך 40 אלף ל"י ליי-כדי שזו תקים קו מים ישיר מרשת המים של העיר, אל הכפר. קו המים הזה לא חובר מעולם.

החברה לפיתוח קיסריה התנגדה בתקי-פות, ב-1969, לרעיון הנחת הצינור במקום. הטענה הייתה, שהאדמות שעליהן יושב הכפר הופקעו ותושביו יפגנו בקרוב. בשור-רת-איוב זו נחתה על יושבי הכפר כרעם ביום בהיר. הם מעולם לא שמעו שהאדמות הופקעו איש לא הודיע להם על כך.

אותה עת נמשכו עבודות הקמת הגשר. כיוון שהיה חשש שהמים הזורמים בנחל חדרה יערערו את יסודותיו, הונחו במקום כמויות עצומות של אבנים. כתוצאה מכך הוגבה האפיק, הנחל המשיך לזרום בר-מישור גבה יותר. זה היה שורש הרע. המעיין פורץ מן האדמה במרחק של