

# ריחפה אל קיברה

מוקדם כדרכה. ילדיה ובעלה היו בחדרי המגורים. הבעל הלך להכין קפה. הוא קרא לתרצה, אולם לא נענה. כשגננס לחדר היה החלון פתוח. גופתה של תרצה היתה מוטלת על מיטתה הפתוחה במיגרה החנייה למטה. אותה שעה עסקו פועלים בבניין הסמוך בהתקנת ברזלים לקומה הראשונה של בית ההולך ונשלם שם. הם שמעו את החבטה העזה, הביטו ואחד מהם צעק: "אשה שוכבת על הפח!" לשמע החבטה יצאו גם השכנים. מייד הוזמנו אמבולנס ורופא, אולם בנימין סלור ירד בינתיים למיגרה החנייה, הרים את אשתו בנורעותיו, הכניסה למכונית הוולוו שלה ולקחה לבית-ההורים. שם נקבע מותה.

## אהבה

### בצד אהבה

**ד**ומה שכך חייה הובילו את תרצה אתר לסופה הטראגי, כאילו לא נותר לה אלא למלא אחר צו אביה ולבוא אחריו. מוטיב המת-החי המופיע בחלון ורודף את אהובי נפשו מופיע פעמים רבות בשיריו של אלתרמן. בשירו הבכי כתב:

בלילה זה שמעתי את בכיך בכר. / רעות וחנקות בכית. / בלילה זה עמדתי בחלון הקר, / להיות איתך מבעד לזכוכית. / באין לי עד ראיתי עלבונך מה רב, / וזרר עויתיך כמה שחפו. / על כן צלי סמר ממך במארב / ועצמותיך אלייך רחפו. / ואת בכית כי רע. כי רע ומר, בתי. / ואת בכית וענייך וחידלונך. / אליי נשאת עינים בלי ראית אותי / את השקוף וצח בחלונך.

אביה היה כל עולמה. היא העריצה אותו הערצה עיוורת. תרצה לא גדלה בבית רגיל. נתן אלתרמן היה בתמיין אמיתי, שנהג לבלתי זמן רב מחוץ לבית, והיה שותף ל- שוכרה עד לשעות הקטנות של הלילה. ה-

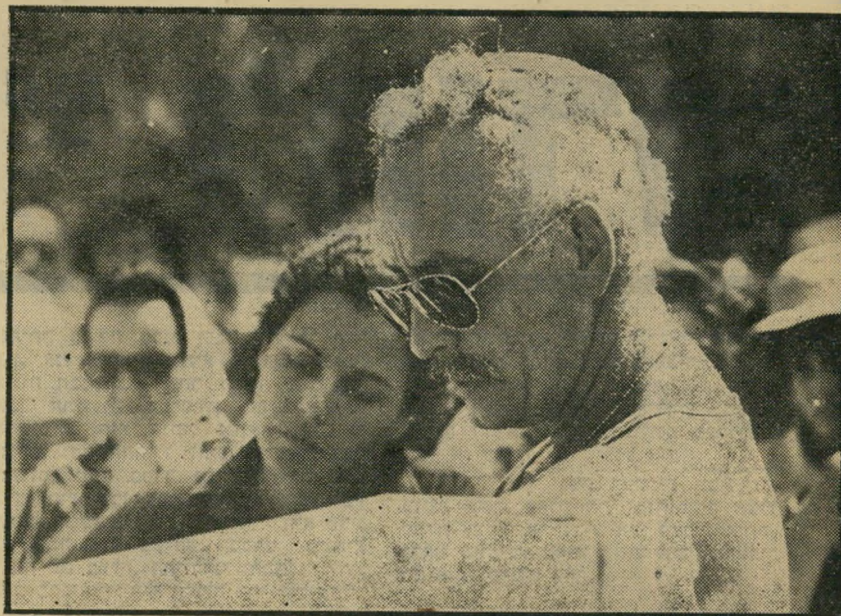


**האם** השחקנית רחל מרכוס, שכבתה תרצה העריצה את בעלה המנוח, נתן אלתרמן, עד שיגשן. האם, ה- מתגררת בדירה סמוכה לדירתה של בתה הקצתה בדירה חדר

מיוחד כחדר זיכרון והתייחדות עם בעלה. תלמידי תיכון נוהגים לפקוד את החדר ולעיין בכתביו של נתן אלתרמן. היא עמדה לפתוח את החדר באופן רישמי בשבועות הקרובים.

כל מי שראה את המחזה, לא ישכח לעולם את תרצה אתר. כל תפקידה הסתכם בש- הייה בת דקה אחת על הבמה. היא לא הוציאה הגה מפיה ומכרה תפוחים, כשהיא מפזמת לעצמה בשקט. אלא שתרצה גנבה את ההצגה מכל מי שהיה באותו רגע על הבמה. היא מילאה את הבמה כולה כשהיא לברשה בסארי, שערה פזור ופרח אכסוטי נעוץ בו. היא נראתה יפהפייה מהממת. היא אהבה לשיר, באותה תקופה הרעלה המחזה ירמה מאת לורקה והיא נהגה לשיר את כל השירים מתוך המחזה. את לורקה העריצה. נישאה בארנקה תמונה שלו בצד תמונתו של אביה. כשהתגייסה לצבא, התקבלה ללהקת גייסות שיריון שם בלטה ביופיה ובקולה הערב. תרצה אהבה את הלהקה. שם, סוף סוף, ניתנה לה ההזדמנות לשיר. אחרי הצבא חזרה לתיאטרון הקאמרי, שם הכירה את עודד קוטלר. הם היו הזוג היפה האידיאלי של התיאטרון. רחל מרי כוס, שהכירה את עודד במיסגרת התיאטרון (המשך בעמוד 34)

רה רצינית הכותבת שירים וקוראת המון. לא היה שחקן בתיאטרון הקאמרי שלא השתגע אחריה. תרצה אתר נהגה אז להסתרק באופן מוזר ויוצא-דופן. היה לה עורפנים חיוור והיא הדגישה את חיוורונה בעזרת איפור עיניים כבד. את שערך צבעה מדי פעם אדום, מה שהוסיף מישנה דרמאטית. היא היתה מעודכנת מאד בכל הנוגע לצווי האופנה, נחשבה כאחת הנערות הלבשרות היטב בתל-אביב. גם על הבמה נהגה להת- אפר באופן מוגזם. הוסיפה פודרה לבנה כדי להגביר את חיוורונה וציירה את עיניה בצורה אלכסונית. אף שחקנית תיאטרון לא התאפרה כמו תרצה אתר. היא נראתה כאילו היא גדולה מהחיים. "כל מה שעשתה היה בניגוד גמור ל- מציאות. הגברים בתיאטרון היו מאוהבים בה, היא היתה מוקפת מחזרים. בניגוד לשנים האחרונות היתה אז חושבת קבועה של כסית ומעורה היטב במסיבות ובחיי החברה של הבוהמה. במחזה מריוס שבו השתתפה גילמה דמותה של נערה הוואית.



**הבעל** בנימין סלור, בעל חברה לשמירה, שלו נישאה תרצה אחרי שהתגרשה מהבמאי עודד קוטלר. תרצה אהבה את בעלה, שלא השתייך לחוגי האמנים וספרה כי הוא מהווה עבורה מישנות. היא ילדה לו שני ילדים: בן ובת.

ירידות שירדו הוא ואברהם שלונסקי זה על זה היו מפורסמות לשימצה. תרצה הקטנה נהגה לשבת ליד אביה שעות ארוכות בקפה כסית לתכות שיסיים את בילוייו כדי לקחת אותו הביתה. לא אחת נישאה אותו כילדה כשהוא נשען עליה שיכור כלום. היא מעולם לא ביקרה אותו, גם כשמצאה אותו בבתים זרים שיכור ותוקפני. לא אמרה מילה אחת בגנותו. אלתרמן, מצידו, השיב לה אהבה, נהג להתגאות בה בפני ידידיו ולטייל איתה ברחובות העיר. אך אמר אחד מידידיו הטובים: "אלתרמן אהב את תרצה מאד, אבל מעל לכל קודם כל אהב את עצמו." כבר בילדותה גילתה תרצה נטייה בול- טת הן לכישרון של אביה והן לזה של אמה. בספר הילדים שכתבה אחרי מלחמת יום הכיפורים, מילחמה זה דבר בוכה, פירסמה שיר שאותו כתבה בתקופת מילחמת העצ- מאות בהיותה ילדה בת שבע.

עם הנץ השחר נתעוררה ציפור מבוהלת / מסתכלת לכל צד ופואמום שואלת: / אמה, אמא!ה שלי, מתי יבוא היום / הכל יהיה



**הסוף** גופתה של תרצה אתר מובלת על-ידי בנו של בעלה מנישואיו הראשונים (משמאל) ועל-ידי קרובי-מישפחה, את האלונקה נשאו גם הילל נאמן ויוסף כרמון. ידידה של תרצה עוד מן התקופה שבה שיחקו כולם בתיאטרון הקאמרי. תרצה היתה אם נפלאה לילדיה, היתה קשורה מאד גם לידידיו של בעלה מנישואיו החדשים.