

# הצעה סודית הוצעה לאנשי רפ"י לשעבר במיפלת העבודה:

## לפרוש ממיפלת העבודה, להקים סיעה עצמאית ולהצטרף לממשלת הליכוד

רה נמיר, לכינוס סיעת העבודה בכנסת. בהיעדרו של שמעון פרס מהארץ, והרשת יגאל אלון בראש הישיבה, היו ככל הנדר את במיסגרת של ניסיון לקביעת עובדות חדשות במיפלת העבודה.

המורדים, שרובם נמנה עם מחנה היד נים בתוך המיפלת, מסתייעים בכמה צעירים מאנשי המשמרת הצעירה, אנשי מועצות-פעילים ובמרבית העסקנים הר בולטים של סניף חיפה, כולל ורטמן, אנמי ואלמוגי.

לוג, אחרים, רבים יותר, אמרים זאת כחשאי, בפגישות מצומצמות ובנסיונות הר דברות בין חוגים שונים במיפלת. הביטוי המובהק ביותר לכיוון זה בא מפיו של ראש-הממשלה לשעבר, יצחק רבין, שחזר ואמר מיספר פעמים כי אינו יכול לראות בשמעון פרס את מנהיגו בר מיפלת, תוך האשמתו בחתירה תחתיו ובגרימת מפלתה של המיפלת.

רבין אינו היחיד המחויק בדיעה זו. שותפת לו קבוצת די נרחבת של אנשים, עמהם נמנים שרה-אצור לשעבר יהושע רבינוביץ, אורה נמיר ואיש אחדות-העבר דה דני רוזנליץ.

קבוצה קטנה של אנשים מקרב מחנה

על הסף, מבשרת לכאורה את ליכודה של מיפלת העבודה, אחרי התבוסה המוחצת שנחלה בבחירות. אולם זוהי תמונה שיטתית שאינה משקפת את מה שמתרחש באמת בשורות המיפלת.

בעצם ימים אלה מתחוללים מתחת לפני השטח במיפלת העבודה תהליכים, שאי שים מרכזיים במיפלת צופים כי הם יביאו בהכרח לידי פילוג, במקדם או במאוחר. המפתיע הוא שדווקא המחנה הר מוכס בתוך המיפלת, זה שהמנהיגות גשר מטה מבין ידיו, הוא העשוי לדחוף לקראת מצב שלא יהיה ממנו מגוס אלא בפילוג.

שלושה חודשים אחרי התבוסה בבחי-

ה אם תקום רפ"י ההיסטורית מחדש, לתפרוש ממיפלת העבודה ותצטרף לממשלת הליכוד?

כיום נראית השאלה אבסורדית, שלא במקומה, כשהתשובה השלילית עליה פת- בקשת מאלה. לכאורה אין כל סיבה לפי- לוג אשר כזה. אנשי רפ"י לשעבר שול- טים במיפלת העבודה, שמעון פרס, הנציג, הבכיר ביותר של רפ"י לשעבר, הוא כיום יו"ר המיפלת, ונהנה לכאורה מאמון כמי עט מלא של כל חברי המרכז שלה. הוא ראש האופוזיציה ומועמדה הבלבדי של המיפלת לראשות-הממשלה.

למרות זאת, טענות שמועות עקשניות, עלול להיווצר מצבו בו דווקא ראש-

### גישושים לעבר

#### ד"ש ומפ"ם



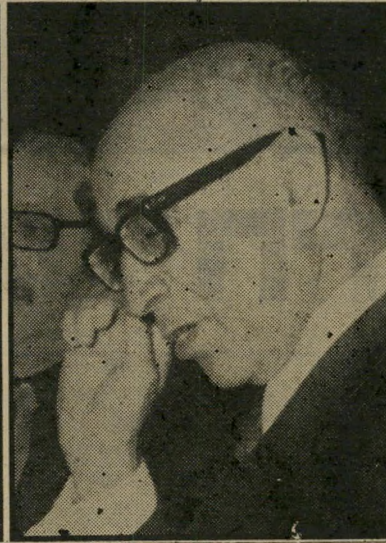
כ? ניסיון לראות בשלב הנוכחי את ההתארגנות הפנימיות כצעד מגובש וברור של גוף שהחליט החלטות ותציב לעצמו מטרות, הוא מוגזם ובלתי מדויק. אבל התהליכים העשויים ליצור בסופו של דבר התארגנות מעין זו, נמצאים בעיצומם. אחד תביטיים לכך הוא המאמץ של האנשים המסתייכים מבחינה רעיונית ל- גוף זה, לשלב את חבריהם בתפקידים מרכזיים במיפלת, בהסדרות ובמוסדות אחרים, תוך סיוע הדדי.

במישור אחר מנהלים אנשי הקבוצה מגעים עם כמה מאנשי מפ"ם, משוללי המערך וממחייביו גם יחד. במגעים אלה מתבררות האפשרויות והמשמעות של איחוד אפשרי בין מפ"ם ומיפלת העבודה, גם בדיונים שנערכו במיסגרת משותפת זו לא נקבע כיוון ממשי עד כה.

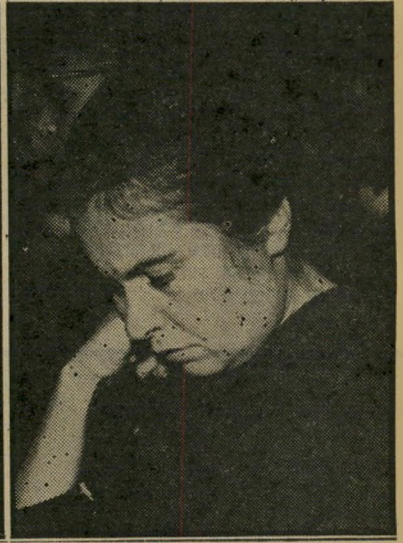
באותה שעה בה מתחיל מחנה זה למי שוך בחושים ולקבץ מסביבו נאמנים ותומכי כים, קיימת פעילות גם במחנה שמנגד, אפילו לתומכי הנלהבים ביותר של שמד עון פרס, ברור כי מנהיגותו אינה מובי טחת וכי המחנה שהצליח לגבש סביבו בעת מאבקו עם יצחק רבין על המנהיגות במיפלת ואחרי התפטרותו של רבין,



רבין



רבינוביץ



נמיר

# העבודה לקראת פילוג



ניבון



יעקובי



פרס

הוא מחנה נזיל שלא ניתן לסמוך עליו לאורך זמן. על רקע זה הועלו כבר במחנה פרס הצעות לחתור לקראת איחוד עם ד"ש, או חלק ממנה, כדי ליצור כוח בעל מישר קל אשר ימתין לשעת כושר מתאימה, כמו שעת-חירום העלולה להיווצר בתודשים הקרובים. ייתבע או הקמת ממשלת חירום לאומית, גם במחנה זה נשמעים כבר די בודים על כך שאין מגוס מפילוג במיפ- לגת העבודה וכי מוטב לבצע את הניתוח מוקדם ככל האפשר, בעוד פרס נמצא בהנהגה ונהנה מתמיכה רחבה ולא לתמי תין עד שהמחנה הנגדי יתלכד ויצבור כוח.

זה כבר החלה ביוזם פעולות שקטות, המנהלות בידי עיתונאי לשעבר, שאינו פעיל עוד בתחום העיתונות, הראיונות שמעניקים איש מחנה זה לעיתונות והר פעותיהם באמצעי התיקשות, הכנסים שנערכים ברמי התיישבות העובדת, הם הביטיים הראשונים להתארגנותה של הר קבוצה, השואפת ללכד מסביבה גם את מחנה אנשי-הרוח במיפלת מצד אחד ראת ועדי-העובדים מצד שני, במטרה ליצור מציאות חדשה במיפלת שתערער על מני היגותו של שמעון פרס ועל "השתלטות רפ"י לשעבר".

היוזמה שנקטה בשבוע שעבר ח"כ אר-

רות, החלו כמה מראשי המיפלת להת- אושש מההלם שנחת עליהם. ההסתגלות רעיון שיהיה עליהם לשבת ארבע שנים באופוזיציה, בתוספת העובדה שהמיפלת משותקת למעשה, שקושה בחובות כבדים ואינה מוצאת את דרכה הרעיונית שתבי דיל אותה באופן חד וברור מהליכוד, גרי מה לניצני התעוררות. התחושה ש, כך אי אפשר להמשיך יותר, וכי מוכרחים לקוטט בצעדים נמרצים כדי להציל את המיפלת מכלייה ואבדון, היא הגורם ל- חסיסה ולהתארגנויות.

כבר ישנם כאלה המדברים בגלוי, כי כדי להציל את המיפלת יש צורך בפיי-

המיפלת המוכתר הוא שיפרוש ממנה. הוא לא יעשה זאת לבדו, אלא בלוויית כמה מתומכיו האישיים והרעיוניים המובהקים ביותר, כמו שרה-החבורה לשעבר גד יע- קובי או ח"כ יצחק נבון, ועוד שורה של אנשי רפ"י לשעבר.

יותר מוזאת, בקונסטלציה מסויימת עשוי שמעון פרס, על פי אותו השמעות העיקר שות, להצטרף לממשלת הליכוד בתפקיד הנכבד של סגן ראש-ממשלה. אילו היה נוקט בצעד זה בעתיד הנראה לעין, הוא יכול היה לזכות את סיעתו בעוד שני שרים בממשלת הליכוד.

### „כך אי

#### אפשר יותר!"



גישושים וניסיונות תיווך שנערכו לאחרונה, כדי לשכנע את תומכיו פרס במיפלת העבודה לתבוע הצטרפות לממשלת בנין ולפרוש ממיפלת העבודה, במקרה שזו לא תאשר את ההצטרפות ל- קואליציה, הוצע כי גד יעקובי ימלא בר ממשלה את אותו תפקיד שמילא בממ- שלת המערך: שר התחבורה. לח"כ יצחק נבון, היו המתווכים מוכנים להציע תפי קיד חשוב עוד יותר: תיק הרווחה.

בשלב זה נראה כי כל ההצעות וניסי יונות התיווך, שחלקם נעשו על-ידי איי שים מהמפד"ל דווקא, נענו בשלילה. הר קרקע אינה כשרה עתה לפרשה מעין זו. אנשי רפ"י לשעבר, אצלם נערכו הגיי שושים, עדיין המומים מבדידתו של משה דיין בהם, אחרי שנשט אותם הצטרף לממשלת הליכוד מבלי להיוועץ בהם או להודיע להם דבר. „הם אינם מסוגלים לע- כל, מבחינה פסיכולוגית, את האפשרות שהם ילכו בעקבותי". אמר אחד מאנשי הליכוד, הפועלים מאחרי-הקלעים לשם ציודו אנשי רפ"י לשעבר לקואליציה. דחייתה של הצעת הפרשה מהמיפלת