

**זירכברג**, ומפגין תמיכה גלויה בפרס. גם הרב של סיעת המערך בכנסת, הרב ח"כ **מנחם הכהן**, תומך בפרס למרות דיעותיו היוניות, וטוען כי מיפלגת העבור דה תפסיד יותר מ-10 מנדטים אם יעמוד רבין בראשה בבחירות הקרובות.

**דיין בז,**

**זרמי כועס**

**ה**פתעה לטובה נגרמה לאוהדי פרס. כאשר התגלה להם כי ח"כ **יצחק נבון** תומך אף הוא בשרהביטחון. נבון בעט בשנים האחרונות במיפלגתו-לשעבר, רפ"י, ודיעותיו הן יוניות. אולם נבון מגיב דיר את רבין כך: "הוא אינו רביני". לטענת נבון, הוא לא הוזמן אל רבין לשיחה אפילו פעם אחת מאז נבחר לכהן כיושב-ראש ועדה-חוקי-ובטחון של הכנסת. נבון נזכר עתה כי רפ"י של שמעון פרס עדיין קיימת. כמוהו גם מזכיר תחום חיפה של מיפלגת העבודה, **אורי אגמ**, איש רפ"י שהתכחש לעברו כדי לזכות ב"מישרתו בחיפה. אגמי נזכר ברפ"י בעיקר בגלל התנגדותו של מיטיבו, יוסף אלמוגי לרבין.

למרות שח"כ **מרדכי בן-פורת** מצ"היר, "אני לא אתמוך בפרס" ברור בהחלט שכאשר תעמוד הבחירה בין רבין לבין פרס, הוא יבחר באחרון. בן-פורת רואה בהפלתו של רבין שליחות משיחית. כמוהו ינהג בוודאי גם **משה דיין**, שיחסו לפרס הוא של בוז מהול בטינה. למרות זאת, אין ספק כי דיין יבכר את פרס על פני רבין, בהתמודדות הצפויה.



הממשלה. צמיר, מנהל מחלקת-ההסברה של מיפלגת העבודה, הוא דמות מקובלת — אם כי נחבאת מאחרייהקלעים — על חוגים רחבים במיפלגה, ותמיכתו ברבין חשובה לראש-הממשלה ביותר.

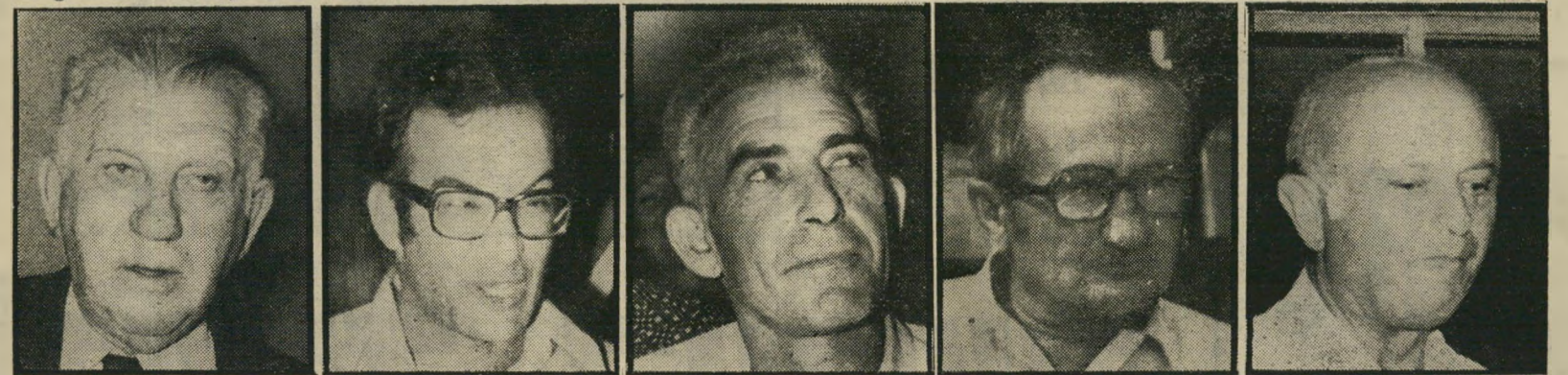
לעומת שני הצדדים היריבים המזוהים קיימים מיספר שרים, חברי-כנסת ועסקנים המסרבים בכל תוקף לתודות עם אחד משני המחנות, אפילו בשיחות פרטיות ובלתי-מחייבות במינון הכנסת. שריהמישי פטים **חיים צדוק**, ששמו צץ מדי פעם כמועמד לרשת את רבין, אינו נוקט עמדה בעניין. כמוהו גם שריהחקלאות, **אהרון אוזן**, אשר השיא השבוע את בנו, בטכס שבו התייצבו הממשלה והכנסת ב-הרכב כימעט מלא. אוזן, בחושיו הפרימיטיביים, מבין כי עליו להמתין עד שיראה על איזה סוס יהיה לו כדאי יותר לקפוץ. שיקול דומה קיים גם אצל סגנו של אוזן, ח"כ **ארי מויאל**.

**עדיין לא**

**התמודדות גלויה**

**ב**מצב קשה שרוי סגן-ראש-הממשלה ושר-החוקי, **יגאל אלון**. אלון הוא יריב היסטורייכימעט של פרס, אולם יחי סיו עם רבין צוננים והוא מותח ביקורת קשה על שילטונו של רבין. אלון עדיין מקווה להיות היו"ר, והוא אינו נוקט עמדה ריב הנוכחי.

משמעותית ביותר היא עמדתו של מנכ"ל בנק הפועלים בחופשה, **אברהם לוינסקי**, אחד האנשים החזקים ביותר מאחרי הקי



**ורטמן**

בתקופה שבה היה רבין פוגע בפרס ועולב בו, מבלי שזה יגיב על כך כלל, פנתה ח"כ **מטילדה גז** אל פרס, ואמרה לו: "אחה הופך עצמך לסמרטוט ואנשים שונאים סמרטוט". תמיכתו בפרס, כמו גם תמיכתם של שני אנשי רפ"י במיפלגת העבודה, חברייהכנסת **עמוס הדר** ו**דודי קורן**, מובטחת. גם תמיכתה של חברת המיפלגה היריבה לפרס, **אחדות העבודה, ישישנה ארבל-אלמולינו**, מובטחת לו. ארבל היא נץ קיצוני אפילו יותר מפרס. **רב תיאודוריס**, המנהיג בעל ה"השפעה האדירה בכארשבע ובדרום הארץ, הוא מאנשיו הנאמנים ביותר של פרס.

אולם את ההפתעה הגדולה ביותר מהווה תמיכתו של מזכיר המיפלגה, **מאיר זר**, מ"ר. פרס. זרמי היה כימעט צילו של רבין, בתחילת תקופת כהונתו כמזכיר. כיום כו"עס זרמי על רבין, משום ש"שום הבטחה שרבין נתן לי או למיפלגה — מעולם לא קויימה". זרמי הוא מאותם המשוכנעים כי מיפלגת העבודה בהנהגתו של רבין צפויה לתבוסה מוחצת בבחירות. לעומת כל אלה, נותרו לרבין תומכי כים לאימעטים, ובהם כמה שרים, חברי כנסת ועסקנים. שריהשיכון **אברהם עזר**, פ"ר, שריהמיסחריהתעשייה **חיים ברי** לב שריהחינוך **אהרון ידלין** יודעים,

**גרשוני**

כי לא יהיה להם מקום בממשלה שיקים פרס. למרות שבדיעותיו הפוליטיות מקורב השר **ישראל גלילי** יותר לפרס מאשר לרבין, אין הוא מצליח להתגבר על סלידתו מאנשי רפ"י, והוא יתמוך ברבין, אם כי בשיחות פרטיות לועג גלילי לראשי הממשלה.

**הפיחות של**

**חברות הכנסת**

**מ קומו של שרהאוצר, יהושע רבי** זרמי, בממשלה אינו בטוח גם עתה. אולם לרבינוגיבין ברור שתיוקתו היחידה להישאר בממשלה, תיוקתו קלושה אומנם, היא עמידתו של רבין בראשה, יושבראש הכנסת, **ישראל ישעיהו**, אשר הקפיד עד כה שלא להתערב במהלכים הפנימיים מיפלגתיים בגלל מעמדו כיושב-ראש החל, ערב צאתו לטיול בסקנדינביה. עורך שייחות עם חברימיפלגה במטרה לגייס תמיכה לרבין.

יושב-ראש ועדת-הכספים של הכנסת, **ישראל קרגמן**, אינו מחסידיו של רבין, אך לקרגמן יש אמות-מידה שונות לחלוטין לגבי קביעת עמדות. הוא בוחר תמיד ב-

**שריד**

עמדה המנוגדת לזו של שנוא-נפשו, ח"כ **צבי גרשוני**. מאותו רגע שבו הצהיר גרשוני כי הוא תומך בפרס, הפך קרגמן תומך נלהב ברבין.

שלוש חברות-הכנסת **אסתר הרליין**, **אזרה נמיר** ו**נוזרת קצב** מתוסכלות מן הפיחות שחל במעמדן בכנסת הנוכחית. אי-על-פיכך הן תומכות ברבין תמיכה מלאה. ברור להן כי אם פרס יעמוד בראש הרשימה לכנסת הבאה, הן תידחקנה לקצה הרשימה או תסולקנה ממנה כליל.

איש אחדות העבודה וסגן יושבראש הכ"נסת **אברהם גיבלבר** הוא נץ קיצוני, אך קיצונית עוד יותר שינאתו האישית לפרס. שלושה חברים אחרים של אחדות העבודה, חברייהכנסת **משה ברמל**, **יצחק בן-אהרון** ו**יאק אמיר**, מתקשים להשתחרר מטראומת רפ"י, ותומכים ביגיתיים ברבין. כך גם נציג העדה הכורדית בכנסת, **דויד שמעוני**. חברייהכנסת החדש והאלמוני עדיין, **יעקב פרינקל**, ויושבי-ראש ועדת-הביקורת של מיפלגת העבודה, ח"כ **ד"ר ארי אנקוריון**, אינם מבינים כיצד אפשר שלא לתמוך בראש-הממשלה, כל ראש-ממשלה שהוא, והם תומכים ברבין. תמיכה רצינית בהרבה מזו של רבים מר חברייהכנסת, היא זו של **רב צמיר**, בראש

**ברעם**

לעים של מישחקי מיפלגת-העבודה. לזוויג סון נהנה מכך שהוא שוהה בימים אלה תקופות ממושכות בחו"ל, ואינו חייב להישיב על השאלה, "במי אתה תומך?". ממלא-מקום יו"ר הכנסת **משה יחל**, מגלה לא-אחת דיעות עצמאיות, ונוטר לרבין טינה על שהבטחות למנותו כשר, ואחר-כך כסגן-שר, לא קויימו. אין הוא די עצמאי כדי לקבוע עמדה לכאן או לכאן. גם ח"כ **עדי יפה**, מנאמניו של פינחס ספיר המנוח, עדיין לא הראה את ציבעו. שני עסקנימיפלגה חשובים, **רב מואיר**, מזכיר מחוז תל-אביב ו**צבי אדררטי**, איש צפון הארץ, לועגים לרבין ומשמצים אותו מאחרי גבו, אך אינם מוכנים להביע תמיכה בפרס.

נראה כי מעמדו של פרס בתוך המיפלגה חזק עתה בהרבה מזה של רבין. אולם פרס חושש עדיין מהתמודדות גלויה עם ראש-הממשלה. בגלל שתי סיבות. האחת: הוא יודע שכבר היו מיקרים רבים שבהם היה הניצחון מונח, כביכול, בטיסו של אופר ויציונר מיפלגתי, ובאורח-פלא נשטמ מידיו. הסיבה השנייה: פרס חושש, כי אם הוא יביא לעימות כבר עתה, עלול לקום גורם שלישי, שינצל את תבוסתו של רבין אך יגזול את מקומו-שלו — אנשים כמו **יגאל ידלין**, **בא אבן** או **חיים צדוק**.

**הגאות של פרס**