

מפת הקרב
 זוהי מפת הקרב על סארפיאום, שהיה אחד הקרבות הקשים ביותר שניהלו כוחות צה"ל שצלחו את תעלת סואץ. המפה צוירה בידי אסא קדמוני עצמו, זמן קצר אחרי הקרב, כשהוא מפרט בה את מהלכי הקרב. המיטופרים במפה הוספו כדי להקל את ההתמצאות בה ואת קריאת הקרב. מיספר 1 היא הצומת, שם חוצה דרך עפר רחבה את פסי הרכבת שהולכו מקנטרה לסואץ. מיספר 2 היא קבוצת החושות שבהם היו בתי'עסק שונים בתחנה. 4 - המיטגד של הכפר סארפיאום. 5 - קבוצת חושות מיוחדות לפסי הרכבת. 6 - המקום בו כותרה יחידתו של אסא, ושם נלחם במצרים במשך 4 שעות. 7 - המקום בו חנה נמצא הכוח הקרוב ביותר ליחידתו של אסא. החיצים מצביעים על כיוון תנועת היחידה עד לכיתור.

כיוון המצרים, ולא מקבלים אש בחזרה. נענו הלאה צפונה, יותר בזהירות, כשאנו צולפים לעבר הבונקרים משמאלנו. לאורך המסילה, 10-30 מטר מאיתנו, נראו בברור שלדי עמדות עובות. לפתע הגענו לעיקול במסילה. למעשה המסילה התיישרה שם מקשת של דרום-מערב לצפון-מזרח. לכיוון צפון, משמאלנו, היתה תלולית גדולה, ואז נעמדנו בטווח 300 מטר ממה שלי נראה מיד כמיכתחם חטיבתי לפחות. גם לי, גם לאהוד, גם לבארי ז"ל, ולמעשה לכל מי ששאלתי אותו. ממזרח למסילה, קדימה ושמאלה לנו, נראו כמה גבעות עם בונקרים. רשתות הס"וואה גדולות נראו בברור אף לידן עצמו. בראש הגבעה היה מיבנה של שלוש קומות, שראיתי בו עשרות חיילים מצרים. ציינתי זאת לידן.

מולנו, טווח 500 מטר על המסילה, נראתה תנועת חיילים מצריים מכיוון מזרח למערב: ז"א ציר הצליחה של הדיוויזיה המצרית 21 וכיוון הצליחה. כן נראו שני כלי-רכב אמפיביים חוצים את המסילה. הטנק ירה פגז לעבר אחד מהם, שנעלם מאחורי תחנת-הרכבת ולא נפגע. משני צידי המסילה, בטווח 600 מהמקום שעמדנו היו חושות. מצד מזרח של המסילה, עד חצר גדולה, טווח 300 מאיתנו, מישור רחב

כיוון המצרים, ולא מקבלים אש בחזרה. נענו הלאה צפונה, יותר בזהירות, כשאנו צולפים לעבר הבונקרים משמאלנו. לאורך המסילה, 10-30 מטר מאיתנו, נראו בברור שלדי עמדות עובות. לפתע הגענו לעיקול במסילה. למעשה המסילה התיישרה שם מקשת של דרום-מערב לצפון-מזרח. לכיוון צפון, משמאלנו, היתה תלולית גדולה, ואז נעמדנו בטווח 300 מטר ממה שלי נראה מיד כמיכתחם חטיבתי לפחות. גם לי, גם לאהוד, גם לבארי ז"ל, ולמעשה לכל מי ששאלתי אותו. ממזרח למסילה, קדימה ושמאלה לנו, נראו כמה גבעות עם בונקרים. רשתות הס"וואה גדולות נראו בברור אף לידן עצמו. בראש הגבעה היה מיבנה של שלוש קומות, שראיתי בו עשרות חיילים מצרים. ציינתי זאת לידן.

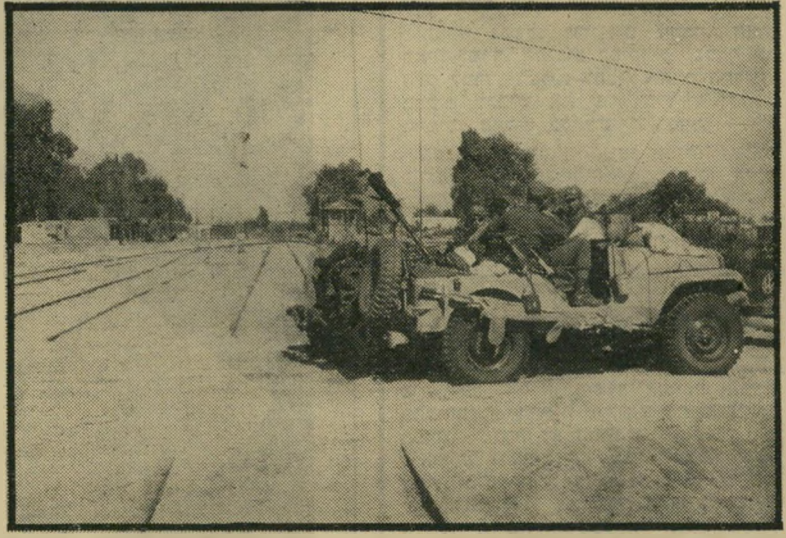
מולנו, טווח 500 מטר על המסילה, נראתה תנועת חיילים מצריים מכיוון מזרח למערב: ז"א ציר הצליחה של הדיוויזיה המצרית 21 וכיוון הצליחה. כן נראו שני כלי-רכב אמפיביים חוצים את המסילה. הטנק ירה פגז לעבר אחד מהם, שנעלם מאחורי תחנת-הרכבת ולא נפגע. משני צידי המסילה, בטווח 600 מהמקום שעמדנו היו חושות. מצד מזרח של המסילה, עד חצר גדולה, טווח 300 מאיתנו, מישור רחב

היילי פלוגתו של ח., שהיו ממוקמים לאורך הכביש בין האקליפטוסים. היתה שעת צהריים. שקט. אנחנו עסקנו בתצפיות. מספר הטנקים שחצו את התעלה גדל, והם יצאו לפשיטות מערבה. עם ערב חזרו הטנקים, והתמקמו לחניון-לילה בטווח מיפקדת הגדוד, בחורשות האקליפטוסים. כשתותחיהם מופנים לדרך, אז שמענו מפי מפקד הפשיטות על ההשמדה שהם ביצעו ועל הפתעה שהפתיעו את המצרים. הלילה עבר בשקט, אבל עם בוקר מוקדם החלו ההפגזות. הן הלכו וגברו, והפכו לי בעלות עוצמה יותר ממה שהכרנו אף במלחמת ההתשה. בשעה 08.00 בערה הצר כולה, ממזרח לתעלה. האזור שלנו החל אף הוא להיות מופגז. ההפגזה הפכה לרצף אחד של התפוצצויות, כולל מרגמות 82 מ"מ. הם נשמעו באות מטווח קרוב. הוצאנו את

מיפקדת החטיבה פלוגת טנקים, ובסביבות השעה אחת בלילה הרחנו את אווירי מי התעלה. מסביבנו נראו ללא הרף הבהקים של קרבות השריון והארטילריה, אף שמענו באלחוט את ניהול הקרב. הטור המשיך לנוע לתעלה

התחלנו לחטוף אש דלילה של טילים ונשק קל, ובשכל רב לא הגבנו. המשכנו להתקרב למים, והגענו לאזור המעויים, ואחר למים.

החלה הצליחה בסירות הגומי של רס"ן ב. לפני הצליחה ביקשתי מהמג"ד לחלק את טילי הלאו הסגורים בארגונים, מתוך הנחה שנישק נט. הינו משמעותי בצנחנים מאז 1956, והוא נדרש לנו כאוויר לנשימה, בייחוד אם יקרה לנו להיות מנותקים



על הצומת
 זוהי צומת סארפיאום, שם ניהל אסא קדמוני את קרב הגבורה שלו נגד כוח מצרי בסדר גודל של גדוד. הגי"פ בתמונה חונה על פסי הרכבת (מיספר 1 במפה משמאל) כשמשמאל נראות החושות של התחנה (מיספר 2 במפה). אסא קדמוני ויחידתו כותרו משמאל למקום בו ניצב הגי"פ מעבר למסילת-הברזל שבתמונה (מיספר 6 במפה אשר משמאל).

בעורף המצרים. לתדהמתי הוא סרב, ונתן הוראה להשאיר אותם על הזחל"מים. אני אישית שמתי על עצמי ארבעה טילים.

צלחנו את התעלה, והפלוגות נעו עצ-מאיות למשימות שלהן. פלוגה של בר. נעה לרמפה, ק"מ וחצי מצפון לנקודת הצליחה. פלוגה של ב. אמורה היתה לנוע לגשר שמעל תעלת המים המתוקים, שהיה נקודת-מפתח בראש-הגשר. פלוגה של חי. לאזור הצטלבות הכבישים לפני שדה דוורטואר, הפלוגה של גיורא בצד המזרחי של תעלת סואץ, ומיפקדת הגדוד התכנסה באזור חורשות האקליפטוסים, כמה מאות מטר מערבה משפת המים. זהו צומת מר. כזו: צפונה לאיסמעיליה, דרומה לצומת צח ושפת האגם המר, מערבה שדה-התעופה דוורטואר, ומזרחה תעלת-סואץ.

משום מה, לא הועברו עם הגדוד מרגמות ה-81. בצליחה עצמה, כל אזור דוורטואר בבר מלהבות מהפגזות הארטילריה הישרא-לית. באזור הצליחה לא היה אף חייל מצרי, פרט לשקמיסט מבוהל ללא נשק, שתפסנו. רס"ן עוזי תיחקר אותו, אבל לא ביעילות. לא נודע לנו שחמישה ק"מ צפוי-נה לנו יש מיתחם חטיבתי מצרי.

הסיור נערך בצורה הבאה: שני טנקים בראש, וחל מיפקדת הגדוד שבו היו דן, סרן בארי, אני, סרן אהוד, סמלים וסמלי קשר, ובן צור הנהג. שלא נהג זחל. לאחר מכן הפלוגה של חי. וחל שבתוכו הסמג"ד, עוזי, ומחלקת תחל"ר.

טעות בניווט

צאנו לדרך ללא פקודה ברורה כלשהי. אך לאחר שיצאנו מהאזור ה-מופגז, חצינו את שדה-התעופה ונענו צפונה על אדני מסילת-הרכבת עצמן. כבר בחצי ק"מ הראשון פרש טנק ראשון זחל בגלל האדנים. גם זחל"ם פרש זחל. הטנק השאר במקום תחת שמירה. אנשי זחל הועלו על אחר, והסיור המשיך לנוע צפוי-נה. בלי שלאנשים יש צל של מושג מה מטרת הסיור. באותו זמן התרסקו מעלינו שני מטוסי פנטום, והטיסים נראו צונחים רחוק מאיתנו בשטח מצרי. המקרה קצת דיכדך את האווירה.

דן עצמו ניווט את הכת, שכשהוא היחיד היודע לאן צריך להגיע. קיבלנו ידיעה, תוך כדי תנועה, שייתכן שיש כח טנקים מצרי מאחורינו. דן השאיר את מחלקת התחל"ר כחסימה מאחורנית לכיוון דרום, והכח המשיך לנוע על מסילת הברזל, כשי הטנק הבודד מוביל את הכוח. פתאום ראינו משמאלנו, לכיוון מערבה, חורשות אקליפטוסים דלילות, ובתוכם מה שנראה כבונקרים מצריים ולידם היילים מצריים. הטווח — 200-300 מטר מאיתנו. התחלנו לנסוע בזהירות, כשאנו יורים ל-

עם בוקר התמקמה מיפקדת הגדוד ב' בונקר. האזור היה שקט ושלי. רק הפלוגה של בר. נתקלה בעשרות מצרים, שלא ידעו שיושבים שם ישראלים.

כשזרחה השמש וראינו שאין שום גשר, הבנתי שאנו די מנותקים. פלוגה אחת מוק-מה ע"י דן באזור האקליפטוסים, לאורך הכביש היוצא מהצטלבות, במרחק של 300-200 מטר ממיפקדת הגדוד. הפלוגה של ב. מוקמה באזור הצטלבות. רק חודש לאחר שוך הקרבות הסתבר שהפלוגה הי זאת לא ביצעה את המשימה שלה בליל הצליחה הראשון — תפיסת הגשר של תעלת המים המתוקים, שהיה חיוני מאד לראש-הגשר.

השחר התחיל להפציע. בסביבות שעה תשע צלחו, לשמחתנו, עשרה טנקים שלנו עם מ"פ, סרן ג'ינג'י. הם נתקבלו עלי-ידינו במחאות כפיים, והסתדרו בשורה ליד בונקר מיפקדת הגדוד.

המג"ד שלנו, דן, עלה על הטנק הי-ראשון. הוא נסע לשמחתנו, מרחק 200 מטר מהבונקר, פנה דרומה לכביש החולך לכיוון האגם המר, תוך שהוא עובד בתוך