

המכונות הצבאית שבה נהרג הנהג (מימין) ומכונת הנשיא שנוסעיה נחבלו

מסלול שלישי למות

שוורץ, יצא בחבטות קלות בלבד, ואילו שומר-הראש אף לא נשרט. בתאונה היו מעורבים שני כלי-רכב נוספים, אשר רק בנס לא הפכו אותה קטלנית יותר. מכונת פורד אסקורט, שנסעה אחרי מכונת הכרמל, לא הספיקה לבלום, נכנסה לתוך שרידי הכרמל ונספעה אף היא. שתי נשים ושני ילדים שישבו בתוכה, נחלצו בחבלות קלות בלבד. קטנוע וסופה, שעליו רכבו אלכסנדר לנדאו בן ה-52 ורעייתו ענת בת ה-50, מאחורי הרי אסקורט, עלה על שיברי הזכוכית והמתכת שהיו פזורים על הכביש. לנדאו ניסה להתחמק מהתנגשות בלתי-נמנעת ברגע האחרון, סטה ימינה והתגלגל עם אשתו לצד הכביש. הם נפצעו, והועברו לבית-חולים.



כוח את הנשיא ורעייתו ניגה. ואומנם, מעשהו היה נכון. כעבור שניות ספורות פרצה במכונת הנשיא דליקה, אשר עלו לה היתה להוות מלכודת-מוות לנשיא המדינה ורעייתו. המחזה שנתגלה לעיני נהגי-המכונות, אשר עברו אותה שעה בכביש בית-דגן-רמלה, היה מוזעזע: מכונת הכרמל הריסקה לחלוטין, הפכה גוש של מתכת מעורב, צינורות, שיברייפה, אשר אף הדימיון הפרוע ביותר לא יכול היה עוד לראות בו מכונת.

גם הלוע שנפער במכונת-הספאר של הנשיא, רסיסי-הפח והזכוכית, היה מוזעזע כשלעצמו. אך ההבדל במצבן של שתי המכונות לאחר ההתנגשות בלט לעין: המכונת הקלה התרסקה והרגה את נהגה, ואילו המכונת הכבדה של הנשיא הגנה על נוסעיה.

כיצד אירעה תאונה מוזעזעת זו, אשר בה נהרג חייל צעיר, חמישה בני-אדם נפצעו, וארבעה כלי-רכב נפגעו?

כביש-הדמים

לפני כשנתיים הוחל בהרחבת כבישי הדמים. מומחי משרד-התחבורה גילו, כי כביש זה משמש את-רפורקן אופייני אידיאלי לנהג הישראלי התוקפני והפרוע. המשחק את המישחק האמריקאי הנודע "צ'יקן" (פחדן), עם המכונות הבאות מולו באותו מסלול — כשכל אחד מבקש להכריח את הבא מולו לרדת מן המסלול, ולהודות בכך שהוא פחות אמיץ ממנו.

שחניתה, הצעירה שישבה בכרמל לצד הנהג, יצאה בחבלות קלות בלבד מן היתאונה. המכונת נמחצה כליל.

הנשיא קיבל חבטה עזה בבירכו השמאלי, לית, לרעייתו, ניגה, שיחק המזל פחות. היא נפצעה בפניה, מאוחר יותר, בבית-החולים תל-השומר, לשם הועברו הנשיא ורעייתו על-ידי נהג שחלף במקום, נתי-בשו פצעה. עתה מסתובבת כבר ניגה קציר ללא התחבשות, אך תחת עינה השמאלית ניתן להבחין בפנס שחור מכוער, שנגרם כאילו ממהלומת-אגרוף עזה. הנהג, מנשה

בת 18, חניתה ג'והני, לעקוף גם הוא. נהג הסובארוב הבחין במכונת הבאה מולו, וחזר לשיירה. נהגו של הנשיא, אשר הסובארוב חסמה את שדה הראייה שלו, כנראה לא יכול היה להבחין בכרמל, אלא רק בשניה האחרונה.

התנגשות-הזויתית היא סוגי-ההתנגשות הקטלני ביותר שיתכן. לפני חודשים מיספר אירעה תאונה דומה כימעט בדיוק, באותו קטע-כביש עצמו. אז נקיטלה שם מישפחה שלמה. אחד הניסים בתאונה זו, היה בעובדה

מסלול-האמיצים

נשיא המדינה ורעייתו מיהרו בדרך למועדון צוותא בתל-אביב, לי ערב-פתיחה של תערוכה דרווית שהיה אמור להיערך בחסותם. הנשיא, אשר כבר קר אותו יום חזר מבילוי סוף-שבוע בי אילת, עבד עד הרגע האחרון ממש, כדי למלא את ההחמיק בזמן החופשה.

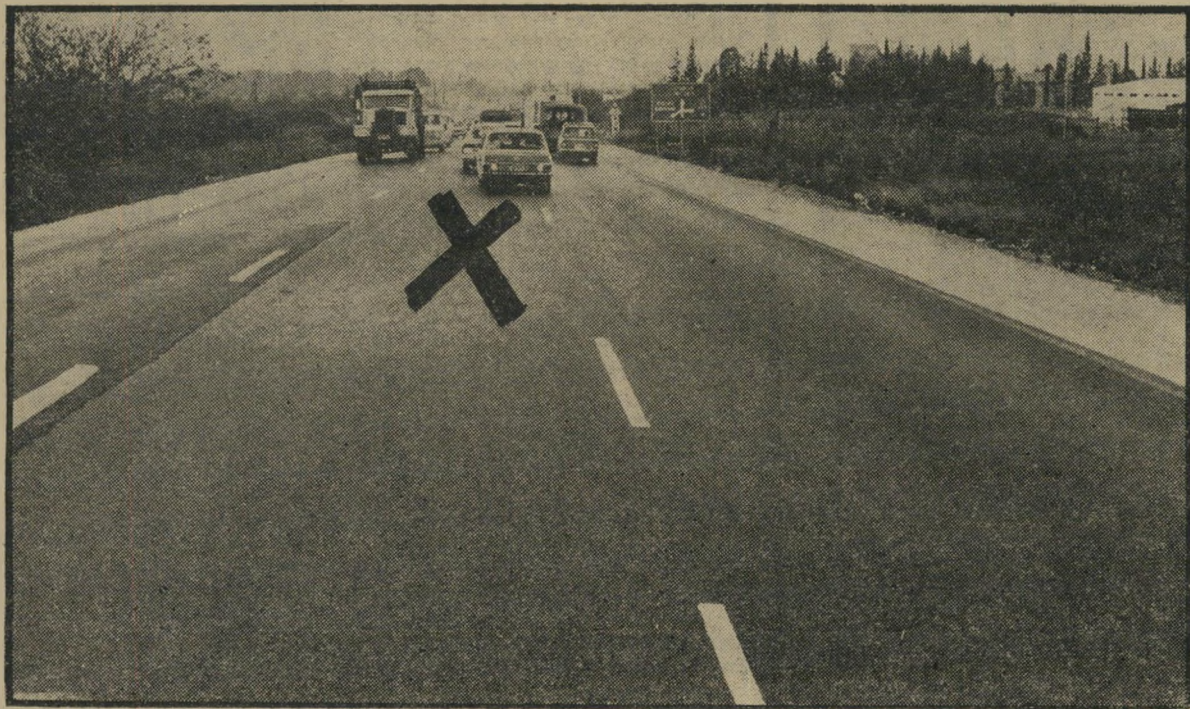
ממכת ראשון נראה היה כי נהגו הרי וותיק של הנשיא, מנשה שוורץ, מי שישימש כנהגו גם בעת שהנשיא כיהן במכון ויצמן, נהג במהירות מופרזת.

בדרך-כלל מצרפת המישטרה למכונות הנשיא ליווי של אופנועים, המפנים את הדרך עבורה. אולם הנשיא קציר משרתל שלא להודק לליווי זה, ובאותו ערב התליט כי אין לו צורך באופנועים.

המכונת התקרבה לצומת בית-דגן, מי כיוון ירושלים. הכביש, שעליו נסעה, הוא היחיד בצרף המחולק לשלושה מסלולים: אחד לתנועת כלי-הרכב הבאים מכיוון ירושלים, האחר לתנועת הבאה מכיוון תל-אביב ואילו המסלול האמצעי, המכונה על-ידי אנשי משרד-התחבורה מסלול-האמיצים, נועד למכונות המבקשות לעקוף, משני הכיוונים.

כדי לעקוף בקטע-דרך זה חייב הנהג להיות זהיר מאוד, או אמיץ מאוד. בדרך-כלל מגיחה תמיד ממול מכונת העוקפת אף היא, ונהגה — גם הוא זהיר מאוד, או אמיץ מאוד. על הנהג לחשב היטב אם יספיק לצאת מהשיירה, לעקוף ולחזור אליה, קודם שהמכונת העוקפת ממולו תגיע אליו.

לפני מכונת הנשיא נסעה מכונת סובארוב אדומה, אשר יצאה מתוך השיירה והחלה עוקפת מצד שמאל. נהגו של הנשיא יצא אחרי הסובארוב, ועקף גם הוא. בשיירה הבאה ממול החליט נהג צעיר, חייל בן 19 אשר נהג כחמל'דוסק ולצידו צעירה



מהצומת, עוקפות את שיירת המכונות, במסלול האמצעי, כאשר ממול מובילה את השיירה משאית. אם ברגע זה צולמה התמונה היתה מחליטה אחת המכונות הנוסעות מאחורי המשאית לעקוף אותה, היתה מתרחשת תאונה קטלנית דומה נוספת.

כך זה קרה התצלום נעשה במקום התאונה בה היתה מעורבת מכונתו של נשיא המדינה (מסומנת ב'א'), למחרת יום התאונה, מיספר מכונות, המגיעות מכיוון ירושלים לצומת בית-דגן, במרחק כ-250 מטר