

ישראלים ודרוזים רבים עסוקים בהפיכת רמת-הגולן למיתחם מבוצר ענק שנועד

לקדם את המילחמה הבאה * מיבנים מיוחדים מיובאים מארצות-הברית *

* היישובים משתלבים במערך הביצורים

קו בולי שם

רים, מתבצר הצבא הסורי כיום בדיוק כמו שעושה ישראל בשיטחה.

"כל מחיר"

אינו סחורה

מעבר לאספקט הצבאי-ביטחוני, קיים גם התיבט הכלכלי-חברתי. פרשת הק"מ קו ברילב, שעוררה בשעתו ביקורת כה חריפה בשל הביובו שהיה כרוך בה וחר סר הפרופורציה בחלוקת המשאבים, חר זרת עתה על עצמה בדיוקנות מפליאה ברמת-הגולן.

כיוון שצרכיה הביטחוניים של המדינה וצרכיו של צה"ל בהגנה על רמת-הגולן הם השיקול העליון, וכיוון ששיקול זה מוגבל בזמן, מוקם גם קו הקיפודים הר חדש ברמת-הגולן בהשראת הסיסמה: לבצע בכל מחיר.

אלא שבינתיים הישתנה משהו במדיי-נת-ישראל. גם "כל מחיר" אינו סחורה עבור אזרחי מדינה שתחושת החירום טרם חדרה להכרתם. למרות העובדה שפועל העובד במערך הביצורים החדש מרוויח

עדיין נותר פער נרחב בין הביקוש של מערכת הביטחון לבין ההיצע של משק הייצור האזרחי. כדי לסתום פער זה לא נותרה ברירה אלא לייבא מארצות-הברית, סוג מסויים של מיבנים טרומיים המיועדים לצרכים מסויים. עד כה נהוג היה להזמין מאות מיבני גים מסוג זה, מיספר שיש בו כדי להציביע על המימדים העצומים של מערך הר ביצורים החדש.

כבר בכתיבת מעשה חלוצי. המאמץ הנדרש לביצוע עבודות התבצרות בהיקף חסר תקדים כזה, הוא בלתי נתפס ממש. על מנת להפוך את הקו החדש לקו בלתי חדיר, מבלי שהאויב יוכל לפגוע באנשים ובכלים, יש צורך בגיוס משאבים ואמצעים, שבמדינת-ישראל, אפילו תמורת כסף טוב, והרבה כסף טוב, קשה לגייסם.

קו-הקיפודים החדש כולע אלפי טונות של מיבני בטון, המיועדים להיות חדרי ביטחון תת-קרקעיים ובוטקרים להתימה. את אלה לא ניתן לייצר בשטח. יש להביאם מוכנים לאתרי ההתבצרות. חלק ניכר ממשק הבנייה הטרומית של מדינת-ישראל, נרתם למעשה למשימה זו. אולם

מחכים

למילחמה

בעיה פני עצמה הם יישובי הרמה.

במילחמת יום-הכיפורים הם היו מיט רד והפריעו למעשה לצה"ל. בעצם הר שעות הקשות של הפלישה הסורית, היה צה"ל צריך להקצות משאבים לסינוי היישובים, במקום להדיפת הפולשים. כתוצאה מכך פונו כל היישובים לא רק מי הנשים והילדים, אלא גם מהגברים שבהם. הסורים יכלו לכבשם בקלות, והם שטפו אומנם חלק מהיישובים שנעזבו מבלי שיש איש ינסה לעצדם.

בתפיסה החדשה נועד ליישובי רמת-הגולן תפקיד שונה לחלוטין. הם שולבו כחלק ממערכת הביצורים והתגנה הכללית. לכל יישוב בגולן נועד עתה תפקיד בלתי-חדש, והם בוצרו

זה עוד לא חכל. לא פחות חמורות

מבעיות המשאבים, העובדים והייצור, הן הבעיות הנדרסיות הכרוכות בהקמת הקו החדש. מיבנה הקרקע של רמת-הגולן, מוגי-האוויר הקשה בחורף, סכנות הר הצפה והשיטפונות, בעיות הניקוז ודרכי הגישה, הן כה חמורות, שתבעיות ההנדסיות שהתעוררו בסיני בהקמת קו ברילב נראות לעומתן כמישחק ילדים. רק לשם המחשה: כדי להקים את השכפ"צים (שיכבות הפיצוץ) מעל הבונקרים, התעלות התת-קרקעיות והמיתקנים, אשר יאבטחו את המחזיקים במוצבים-קיימים פורים חדשים, יש צורך באלפי טונות של אבן.

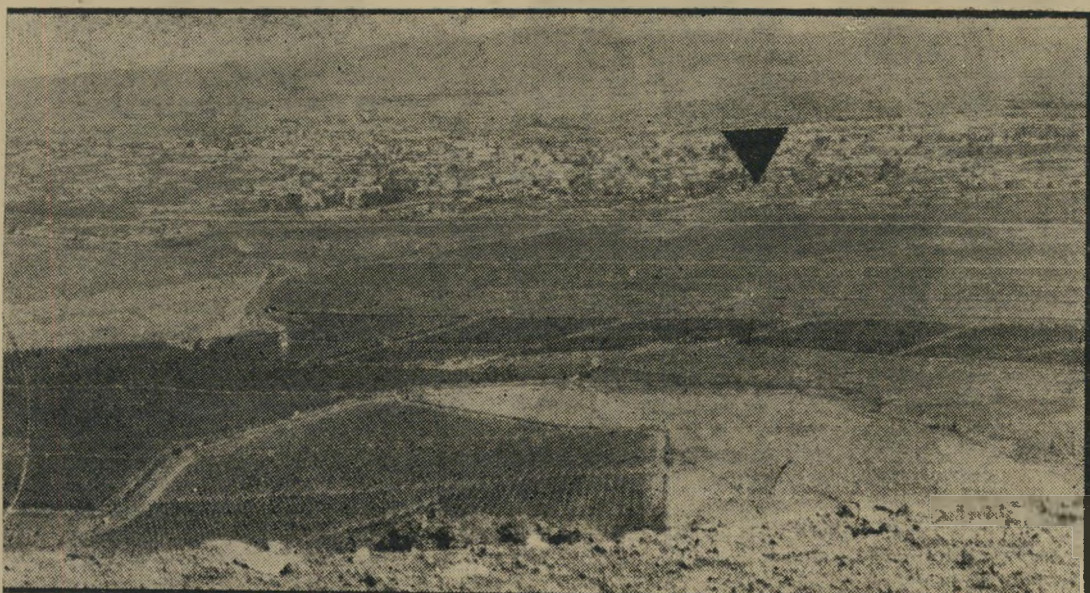
יש להביא את האבנים ממחצבות מטרחקים. בעייה הנדרסית נוספית היא המיבני-נה הטופוגראפי של התילים וגבעות הר בזלת הפזורים ברמה. כל תל כזה, שהוא למעשה הר געש כבוי, הוא בעל צורה עגלגלה, עם מידרונות משופעים, ועתה



שמירה יהודית

שהוקם בגולן הוא — בניגוד לקווים הקודמים, שהיו קיימים בסיני וברמת-הגולן ערב מילחמת יום-הכיפורים —

בין 150 ל-200 ל"י נטו (1) ליום עבודה. כל אחד מוכן לעבוד אפילו במחיר זה כי חקמת הקו החדש. גם הקבלנים, ששמם יצא לשימצה אחרי חקמת קו ברילב ושי התחרו בשעתו זה בזה על קבלת עבודות ביטחוניות מסוג זה, שוב אינם מתלהי בים מהאפשרויות הבלתי מוגבלות לרווחים. כיום הם יכולים לעשות את המיליונים שלהם בשקט בהפעלת הציוד המיכאני הכבד שברשותם ובביצוע עבודות הבניין והעפר במרכז הארץ. שם המחירים טובים יותר מאשר רשאי משרד-הביטחון לשלם במיסגרת ההגבלות המוטלות עליו.



מראה מעל התל

נשקפות הריסות העיירה הסורית קונייט

רה, שהוחזרה לסורים בעיקבות הסכם-ההפדרה. בין העיר לבין התל משתרעים מטעי התפוחים של יישובי הסביבה. זווית זו משקפת את יכולת השליטה באזור הרמה, שאותה יכול צה"ל להשיג.