

בעת שהשתולל הקרב בתוך המעבר, הותקפו הצנחנים עלידי ארבעה מיטאורים מצריים. שני המיטטורים שבפטרול פנו לירטום, אך במהרה הפכו נירדפים בעצי מים, כי הותקפו עלידי שישה מיגים, שנמצאו בחיפוי גבוה. כעבור כמה דקות נאלצו המיטטורים לשוב לבסיסם. בתקיפה זו נגרמו לנו 10 הרוגים — מתוך 34 שנהרגו בכל קרב המיתלה — 20 איש נפצעו ושמונה משאיות הושמדו.

עוצמתו הכוללת של חיל-האוויר בקדש הגיעה ל-123 מטוסים, ומתוכם 53 סילוניים. חיל-האוויר המצרי מנה



היחידה היתה סידרת החקירות שערך חיל-האוויר על כוח-השיריון המצרי. אבל ככל שהיו אלו יעילות, עדיין נשארה לשיריון המצרי עוצמתו כמעט בשלמותה. ניתן היה להבטיח היטב את הצנחנים רק עלידי שליחת כוח שיריון ניכר, שיירד אליהם דרך בירר חסנה, ובכך ימנע מן השיריון המצרי את האפשרות לנתק דרך זו, שרק באמצעותה יכלו הצנחנים לקבל תגבורת ואספקה בקנה-מידה ממש, וגם יתייצב במרחק כזה מן המציבה, שיוכל לחוש במהירות לעזרת הצנחנים, אם יתקיים הכוח המצרי.

כימעט בן-דגה התכורד הסור המעוררין של הצנחנים וחדל מהיות יחידה אחת

רק 99 מטוסי-לחימה, אך כולם סילוניים. אי-אפשר היה לשלוח מטוסי-בוכנה אל המיתלה, ולכן הוצמדו אליו בקביעות לפחות 20-30 אחווים מעוצמת הסילוניים של חיל-האוויר.

כניסה למטוסי-לחימה, הוקצו למיתלה כל מטוסי התובלה של צה"ל. בכך חוסלה מראש ולחלוטין כל אפשרות לתספק מן האוויר חרדי רות עמוקות של שריון או של כוחות אחרים.

בזיון אבו-עגילה

הסת עוצמת-האוויר, ככל שהפריעה, בכל זאת ניתן היה, אילו החליטו כך, להטותה בן-דגה מן המיתלה ליעדים אחרים.

לא כן כוחות הקרקע. הסחתם עידי מהדך המיתלה, או בגלל, לא ניתנה לתיקון במובן בדות הזמן של קדש.

הטיבת הצנחנים היתה או עוצבת הח"ר היחידה בצה"ל, אשר היתה או בעלת רמת-ביצוע ומח"ה-תקפי ראויים לשמם.

לכן עצם שליחתה מן המאמצים הראשיים, אל יעד שולי וחסר-חשיבות, היה כה כבד כשדעצמה הטא שאין להכילו. בגזרות החיוי ניות ובעיקר באבו-עגילה נזקקו להטיבה זו כאוויר לנשימה, אבל הוטל עליה לשבת בחיי בוקידיים וזהתבובו בתפקוד הגנתי מובהק, הרחק מן המקומות שבהם הוכרע גורל המיוב צע כולו.

בראש רשימת הגורמים אשר תרמו לכישלון שנחלנו בעת קדש באבו-עגילה, ימצא "מהלך המיתלה". על כך נרחיב במאמר הבא, וכאן רק נציין כי מחצית מעוצמת הטנקים של חטיבה "שבע" הוסחה, ישירות או בעקיפין, אל המיתלה, בכך נמנע מ"שבע" היכולת ליצור ולקיים לחץ ממושך ורציני על עורפו של מערך אבו-עגילה, ומסיבה זו לא נפרצו מתחמיו העיקריים ולא נכבשו.

השפעה עקיפה אחרת של המיתלה לקילקול קרב אבו- (המשך בעמוד 26)

קרב המיתלה

המהלכים המיבצעיים: (1) חטיבה 202 (הצנחנים) חותרת להתחבר עם הגדוד שהוצנח ליד מזלג הדרכים, ממזרח למעבר המיתלה (מסומן במיצנח). (2) חטיבת ח"ר 2 המצרית נעה ותופסת, כמתוכנן מראש, את מעבר המיתלה. (3) חטיבת השיריון המצרית (צח"מ) חוצה את התעלה ונעה על ציר המרכז, ממנו. (4) היא יכולה להמשיך לכיוון אבו-עגילה או לרדת מצפון על הצנחנים החשופים. (5) חטיבת שיריון 7 של צה"ל מוחדרת לעומק טיני, 48 שעות לפני המועד המתוכנן.

מעל לצנחנים 10 דקות בלבד. השדות המצריים נמצאו במרחק 5-2 דקות טיסה בלבד.

כך, בעוד שמבחינה כמותית יכולנו להעמיד מול 30 מטוסי מיג-15 של המצרים 16 מיטטורים (שאר סילונינו היו תתיקוליים, ולא יכלו להתמודד עם המיגים), הרי היחס הכמותי המציאותי הגיע לכדי 1:5 או יותר לטור בת המיגים. בנתונים אלה, נקל להשב כי גם אם הוציאו כל המיטטורים רק למיתלה, לא היה ביכולתם לקיים בקביעות אלא צמד אחד של מטוסים שם. אבל גם כאשר נמצאו מיטטורים בשמיים לא יכלו תמיד לעצור את מטוסי האוייב.

חוסר-התיכונן של דיין גם לאבידות כבדות קרב על אבו-עגילה

ואמנם נשלח גדוד הטנקים הקלים של החטיבה שבע (שעוצמתו היתה פלוגה שלמה, ועוד פלוגה מוקטנת) אל בירר-חסנה ותפס אותה בצהרי אותו יום (31.10), אבל במהרה הושב צפונה, כי חששו שהכח המצרי ינוע מיד רחה, ומח"ט "שבע" הכין לו מארב ליד גיבל ליבני.

אילו היו המצרים...

כ? אותו יום קריטי, לא היה השיריון הישראלי מסוגל להגיש סיוע מספיק ובזמן לחטיבה 202, אילו הותקפה.

אפשרות זו לא היתה רחוקה ממימוש. עוד בליל 30-31.10 שקלו המצרים להוריד את השיריון דרומה, על הצנחנים, אבל לבסוף חזרו בהם והוא נע מירחה, מן המציבה והלאה, לתוך רדיוס-הפעולה היעיל של חיל-האוויר, שלא איתר לנצל הודמנות זו.

בכך עדיין לא סוּק האיום; כי בכל רגע יוכל היה המפקד המצרי להחליט שמוטב כי ישוב על עקבותיו וינע דרומה, אל המרחף הנוח יותר, ולתחום בו תרד יעילות חיל-האוויר הישראלי ותגבר זו של המטוסים המצריים.

ודאי הדבר, שאילו רק היה השיריון מתחיל לנוע בריצינות אל המציבה, היה כל צה"ל נזעק. חטיבה "שבע" היתה מוצאת כולה מאבו-עגילה ודוהלת אל בירר-חסנה, ומשם לכיוון המיתלה וחיל-האוויר היה מופסק תיכף מכל משימתיו האחרות ומפונה כולו למטריה אווירית מעל למיתלה ולתקיפת השיריון המצרי.

מאמץ משולב זה היה, קרוב לוודאי, לא רק מושיע את 202, אלא אף מחסל את כוח השיריון — אבל במחיר כישלוננו האפשרי של מיבצע קדש. זאת, משום שבבסיס בות האוויריות אשר תיארונו לא היתה מלאכתו של חיל-האוויר פשוטה או קלה, והוא היה נזקק למאמץ קשה, ממושך וגם מרובה היסתי באבידות, עד שהיה ממלא כהלכה את משימתו. חטיבה "שבע", גם אם יכ" לה הגיע ללא קושי מיוחד עד למציבה, היתה סובלת ביותר מקשיי אספקה ותחזוקה, שלא ניתן היה לה, בשום פנים, להתגבר עליהם במידה הנחוצה, משום שציר האספקה היחיד שיכול היה לשרתה כהלכה נשלט ונחסם לחלוטין עלידי הפקק המצרי באבו-עגילה.

הפחת-כוחות דרסטיים ובלתי-מתוכננת זו, כתנאים הבלתי-נחמים כם היתה מביצועת, די היה כה לעכב את מהלכו המחושב של קדש בימיה, ואולי בשתיים.

במיגבלות המדיניות שחלו על המיבצע, היה עיכוב כזה מונע ביצוע כמה מן המשימות החיוניות, או מפ" ריע את השלמתן. במיוחד מדובר בכיבוש הרצועה ושאר רסיאל-שייך. בכך היה המיבצע כולו הופך כישלון ובי-

אריק הפך את פקודת דיין - אבל בהתנגשות זו צדק דוקא אריק

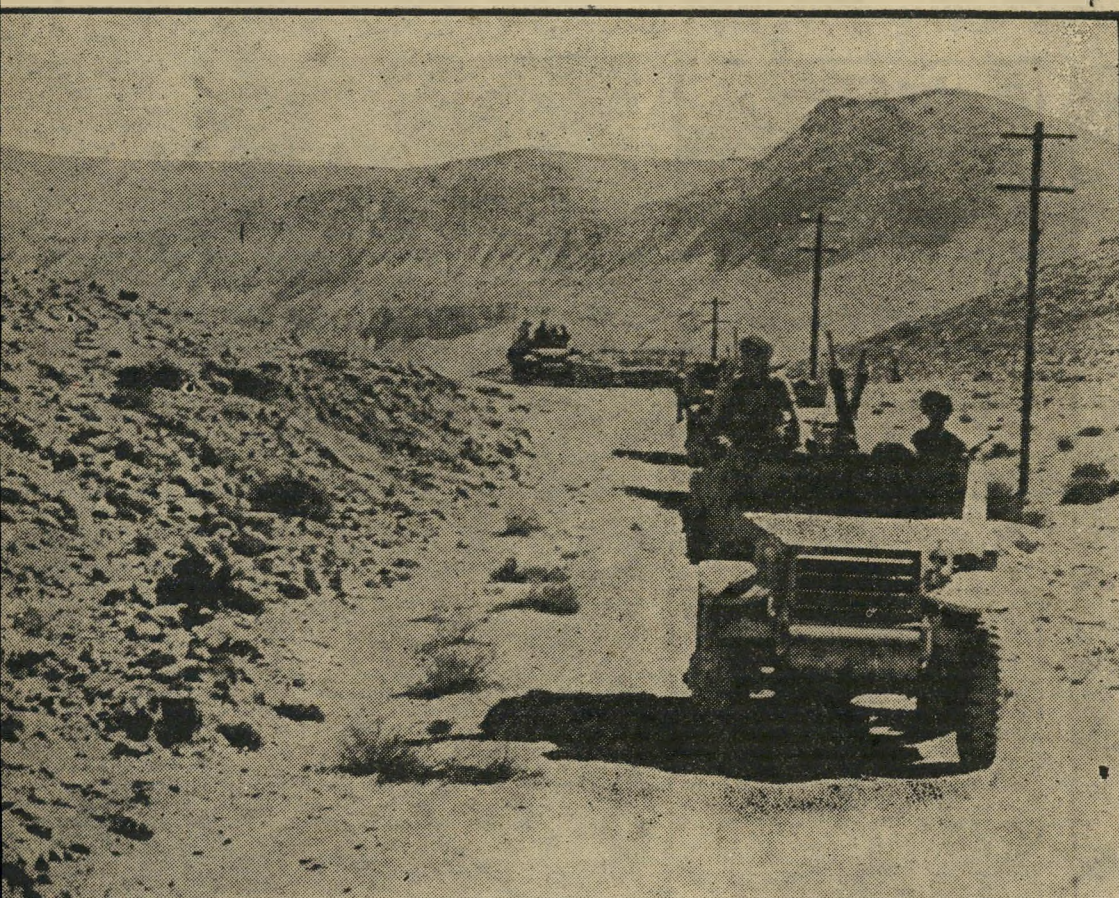
זיון חרוצים. אילו היה עבד-אל-נאצר הצעיר של 1956 מבין את היחס הישרי שבין אי-הצלחה צבאית מוחלטת של ישראל ובין מעמדה המדיני, יש להניח שהיה מורה לשלוח את כוח השיריון דרומה, אבל גם כך היה מהלך זה קרוב להתממש, מפני שיקולים אלה או אחרים של הפיקוד המצרי.

זו היתה ההזדמנות אשר יצר דיין כמו ידיו עבר המצרים להכשיל באמצעותה את מיבצע קדש.

ביבוז חיל-האוויר

אך גם בלא שניצלו המצרים את האופציה הבלתי-צפויה שהכין דיין בשבילם, ולא היפנו את השיריון אל המציבה, במקום לכיוון אבו-עגילה, די היה כי "מהלך המיתלה", כפי שתוכנן ובוצע, לגרום שיבושים וקשיים המורים לקדש ביכלל, ולרוב הכוחות והמא-מצים העיקריים שהופעלו במיסגרותו.

כבר הזכרנו כי עוצמת-האוויר שלנו, "נשאבה" במידה מוגזמת אל המיתלה. איזור זה נמצא במרחק 20 דקות טיסה ויותר של סילונינו, וא, ולכן יכלו אלה לשהות



המיתלה: הצנחנים חוזרים מתוך המעבר, אחרי הקרב לחילוץ הכוח