

גה אז עדיין משלב הכנת התשתית הלוגיסטית.

## פוליטיקאי, לא גורל

**מ**טרות מובצע קדש, כאקט צבאי, הגדרו עליידי דיון בפקודת המיבצע: א. ליצור איום צבאי על תעלת-סואץ, עליידי תפירת סת יעדים סמוכים לה; ב. לכבוש את מיצרי מפרץ אילת; ג. לשבש את מערך הכוחות המצריים בחצי האי סיני, ולהביא להתמוטטותם.

## חסר הגישה הביקורתית של אומחים זרים לצה"ל גרם לאשליות מסוכנות ביותר

לשם כך תוכננו שלושה שלבים. **בישלב הראשון** (ליל 29-30.10) יוצגה גדוד אחד מחטיבת 202 בצידו המערבי של מעבר המיתלה (אשר אורכו הכללי כ-20 ק"מ). זאת — כדי להפתיע ולבלבל את הפיקוד המצרי, לחסום את ציר הדרום בפני היגרי בורות ולאפשר תנועה דרומה, אל שארם. מבחינה מדינית נתכוונה ההצנחה לקבוע את עובדת נוכחות צה"ל בקירבת התעלה כבר בשלב ההתחלה, ול"המציא לבריטים מעין-עילה לפלישה. **בשלב השני** התחזה צה"ל עם מצריים, שנתתם עם עויבתם את איזור התעלה ב-1954, היו הבריטים רשאים להתערב במיקרה של איום צבאי על התעלה, שאז שימשה עדיין "עורך החיים" לי אימפריה המצטמקת שלהם).

באותה שנה תחצה את הגבול ליד כונתילה שאר החרי טיבה — 2 גדודים עם טנקים, ארטילריה, תחת המח"ט אריאל שרון — ויחתור להתחבר עם הצונחים. בגיורת המרכז תתפוס אוגדה 38 את קטימה, כמחלק פתיחה לי כיבוש אבירעגיליה ולחזירה לעומק סיני; וליד אילת הכבוש חטיבה 9 את ראסי-אנקב, כראש דרכה לשארם.

**בשלב השלישי** נערך לשמש שלב ביניים. שמישבו כ"ד שעות (עד ליל 31.10-1.11) מילבד כמה שיפורים קטנים בשטח, והתחברות החטיבה לגזר המיוצג ב"מיתלה, הושעו המיבצעים. בכך התכוון דיון, לברר, לשמיר על האיפגיה של הצנת הצניחה כפעולת-תגמול-רבתי גרידא (כפי שאומנם תוארה בתודעתו הראשונה של דובר צה"ל). מה שהיה מאפשר הפסקת הפעולות — אילו הכתיבו זאת הנסיבות המדיניות — בטרם נסתכבו הכוחות בקרב.

במישור הצבאי, התכוונה ההפוגה להמשך הטעיית ה"מצרים ביחס להיקף המיבצע ומחלכיו. טיבה שלישית שאין דיון מזכירה היתה, שלצרכי יצירת התעיה וה"הפתעה עוכב גיוס-המילואים עד הרגע האחרון והיה מובן מלכתחילה שהמילואים לא יסימו התארגנותם בזמן, כפי שאמנם אירע בפועל. מן הפירסומים השנויים, אין לזכר בוודאות שהעילה המדינית אומנם היתה אותנטית, או ששימשה רק תירוץ.

**ככל מיקרה היו ההפוגה וההצנחה שגיי אית המורית ביותר, אם אומנם עשה איתן דיון מסיבות מדיניות, ודאי שהיה כבר אז פרי ליטיקאי הרבה יותר מאשר נגרי.**

השגת מטרותיו המוצהרות של המיבצע — פריצת מערכי רפיה ואבירעגיליה, כיבוש כל סיני, הרצועה ו" שארם — תוכננה להתחיל רק בשלב השלישי והמסיים, אשר מליל 31.10-1.11 ואילך.

מה שמכנה שבתאי טבת, הברקתו של דיון במימד היבשתי — היא ההצנחה במיתלה, שבאמצעותה, החל את המלחמה מסופה" — חל גם במימד האווירי. בסדר הקדימויות שהכתיב לחיל האוויר, קבע דיון: ראשית,



## שארם 1956: דיון במיסדר הניצחון

לשירות פנימי. מצד שני קיבדה ישראל, ממוש ערב המיבצע, כמות נכבדה של **אמצעי-לחימה מצרפת. צה"ל, שלא כאוויבן, יכוד היה לי השמיש מייך את כוונם, להוציא חלק מן הכי טופסים החדשים.**

סיבות אלו, וכן הצורך המצרי להקצות כוחות מול מוסקטור, היטו את מאזן יהסי-הכוחות הכמותיים בחזית סיני לטובת צה"ל, אם כי לא במידה שהיתה מוכרעת כשלעצמה. באוויר נמצא צה"ל בנחיתות כוללת, שמקר רה לא במספר המטוסים, אלא בחיות רובם מטוסי בוכנה, מול חיל-האוויר המצרי, שהיה על טהרת הסיר לונים, אבל בטוהי המטוסים דא, נודעה חשיבות מוכרעת גם לאיזור ההתנגשות.

באיזור המיתלה, למשל, הסמוך מאוד לבסיסי האוויר של התעלה, נהנה חיל-האוויר המצרי מיתרון מכריע,

## חיל-האוויר של צה"ל והאימכוסנטיות המצרית הצילו את הצנחנים במיתלה

כי מטוסינו פעלו שם בקצה רדיוס היעילות שלהם; ואילו בקידמת סיני התהפכו היוצרות לטובת ישראל. נרועות הים של שני הצדדים היו הלשות ביותר, ומלכתחילה לא יכלו להשפיע משמעותית על התפתחות המערכה.

**בנסיבות אלו — ובנוגוד בולט לכך המיורי המות שקודם ל"קדש" ואחריו — היה ב"1956 הצבא המצרי כסיני מאורגן וערוך להגנה בכבר. התארגנותו למיגמת-התקפה לא חרי**

רות מפלוגה מציווייהם, עד שאפשר לייחסה רק לאיידיותם או לחופרי-הכנתם.

הפרובלמטיקה של הצבת הכוחות בשדה-הקרב, הוגר דרה בנוסחים שונים, אבל כולם ממצים, בלשון שונה, את העקרון הנקרא "ריכוז הכוח והמאמץ" וקובעים את טיב המציאות והצלחתה ביחס ישר למוצלחות יישומו. בקדש הפך דיון עיקרון זה בכוונה תחילה, עוד בשלב התיכנון, בעיקר עליידי ההצנחה במיתלה. **תוך כך הפגין דיון גם שאיננו מבין כראוי את תכונותיהם של מרכיבי-העוצמה החדשים של צה"ל — חיל-האוויר, שריון, צנחנים — וכי איננו יודע את כללי הפעלתם הנכונה ואיננו**

## הברקה של דיון גרמה לשינוי התוכנית הטובה ולביצוע מעשה-שטות מסוכן במיתלה

מכיר את אופייה של מיגמת התנועה הממוריעת.

בסיפרו משה דיון כתב הביוגרף שלו, שבתאי טבת: "בשלב זה נראה דיון כאילו נוהג הוא בגדוד 89 בלוד, אלא שבמקום גיפים וחל"מים עמדו עתה לרשותו תשע חטיבות וחיל-האוויר, ובמקום לוד — כל מרכז סיני." **רק נשמית את "כשלב זה" ודפנינו הגדי רה מרזוייקת של רוחב, עומק וטיב הבסיס הי מיקצועי, עליי תוכנון "קדש", וגם נוהל בפועל, אך בטרם נבחן את התוכנית עצמה, צריך שנכיר את ריקעה ואת תנאיה.**

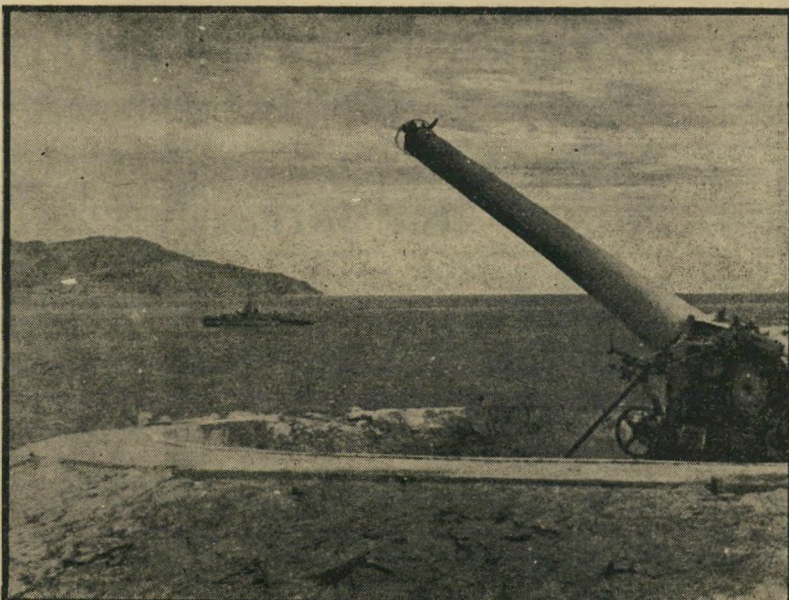
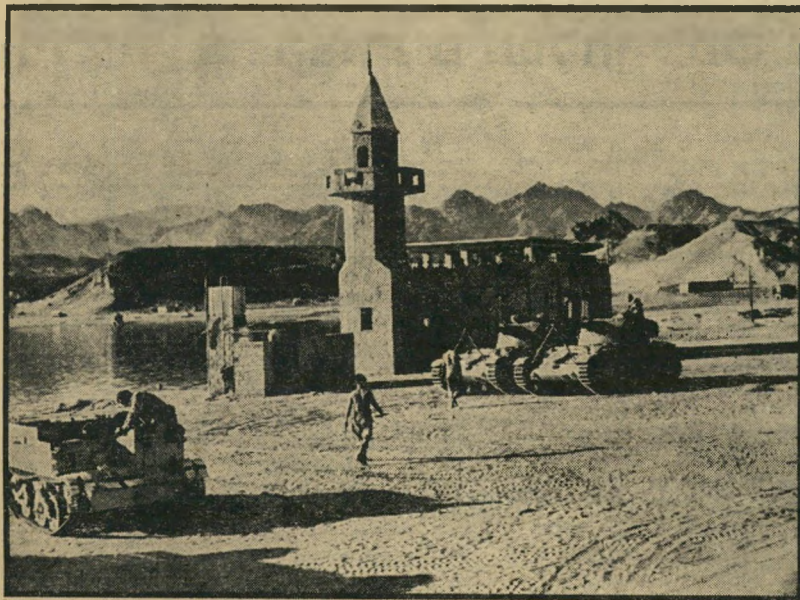
## צבא הגנה לסיני

**מ**כל ה"סיכומים" שבין ישראל לצבאות ערב, מיר חד קדש בכך, שבו ישראל היא שפעלה בשיתוף עם צבאות אחרים — במיקרה זה, הכוחות האנגלו-צרפתיים שפלטו לאיזור התעלה במיבצע מוסקטור, לאחר הלאי מתה עליידי גמאל עבד-אל-נאצר — בעוד מצריים ניר צבת לבדה. מערכת-סיני, שהחלה ב-29.10 נסתיימה ב" 5.11 בכיבוש כל חצי האי עליידי צה"ל. כידוע, נסוג צה"ל כעבור כמה שבועות מכל כיבושיו, אבל רק עקב לחצים מדיניים, ולא מפני סיבות צבאיות.

הצבאית כיום שונה מאוד מזו של 1956. מערכת-הדרכים שבמרחבו היתה דלה בהרבה, וגם איכותן היתה גרועה יותר. האיזור החשוב, בו התנהלה הלחימה, נמצא סמוך לגבולו המיזרחי — ב"קידמת סיני" — ולא בשוליו הי מערביים. מלבד צירי האורך (מיזרח-מערב) הראשיים וכביש התעלה, היה כל מערב סיני ריק מדרכים, טסה, בלוה, ביר-תדה או הגידי היו בקדש ציונים חסרי חשיבות במפות — אם אכן נזכרו בן. שדה-התעופה הי ממשי היחיד שבכל חצי-האי נמצא או באל-עריש, כי ירושה בריטית, מלבדו נמצאו שדות קטנים בכיר-גפסה, ביר-חמה ושארם-אל-שייך, אף אחד משדות סיני לא שימש או בסיס פעיל למטוסי-לחימה מצריים.

בסוף 1956 היה הצבא המצרי שקוע בעיצומו של תהליך התעצמות מאסיבי ביותר, לפי מושגי הימים הי הם. "עיסקת-הנשק הצ'כית", שהיתה למעשה סיוע צבאי רוסי, וכן רכישות במערב, בעיקר מבריטניה, הזרימו לי מצריים אמצעי-לחימה שונים: מטוסי-סילון, טנקים, ארי טילריה ושאר סוגי ציוד, כולם מתקדמים מכל מה שנמצא אז בידי צה"ל. לאחר עיכולם יכלו להפוך את הצבא הי מצרי לצבא בעל יכולת התקפית, הנהנה מעליונות כמור תית מוכרעת על צה"ל.

**בעת המערכה עצמה, לא הגיע איום זה לכדי מימוש. לא כל האמצעים שהוזמנו כבר הגיעו למצריים, וממה שהגיע, הוכנס רק חלק**



הניצחון של קדש: התוחח המנופץ במיצר טיראן, והמיסגד (שנהרס עליידי צה"ל) בשארם אל-שייך