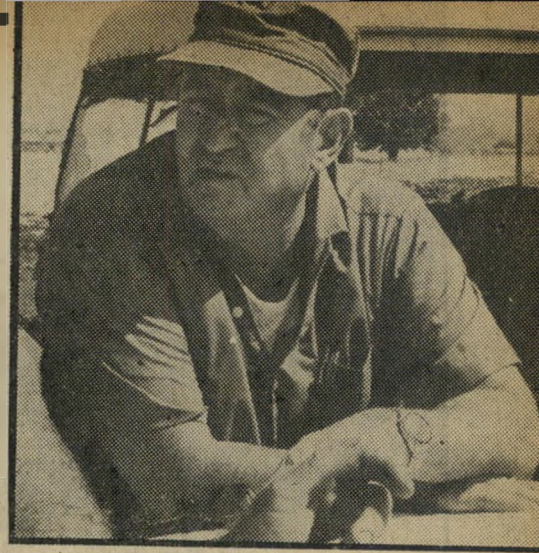


**הריסת הגילבוע -
השחתת הסחנה -
חיסול השמורה -**

**ניצול צה"ל -
הפרות חוק -
אינטריגות מיפלגתיות -**



הלוחם: אברהם יפה

קפני שלושת אלפים שנה בערך, גשא דויד בן-ישי קינה על שאול ויהונתן שמצאו את מותם מידי הפלישתים, במילי-חמה עקובה-דם שהתנהלה על הר הגיל-בוע.
"הצבי ישראל על במותיך חלל..." קונן אז דויד.

היום, אלפי שנים מאוחר יותר, ממיתים אנשי קיבוץ בית-אלפא את הבמות עצמן.

ציפצוץ

ארוך

קיבוץ בית-אלפא מצפף על החוק. מזה 10 שנים, מפעילים אנשיו מחר צבה המכרסמת באכזריות בהרי הגילבוע, ומתירה בהם צלקות מכוערות, ומשחיתה את כל הסביבה.

המחצבה משמידה את-רנוף מהמקסימים בארץ, פוגעת גם בגן-השלושה ("סתנה"), בו מבקרים מיד-שנה כ-800,000 נושפים. מחצבה זו פועלת ללא רישיון ממשלתי. חקירה מיוחדת של העולם הזה מגלה כיצד הוכשלו כל ניסיונותיהם של גופים ציבוריים ומישרדים ממשלתיים להשביח את פעולת המחצבה, או להסיטה לאתר סמוך, שם לא תהיה פגיעתה כה חמורה. בשנת 1964 נסלל כביש מסביבות קיבוץ בית-אלפא אל מעלה הגילבוע. תוך כדי עבודה התברר כי השטח נזח לחציבה. אותר איזור-חציבה במישבצת הקרקע של קיבוץ בית-אלפא, במרחק של 400 מטרים מגבול שטח הפארק הלאומי גן-השלושה. הממונה על המחצבה מטעם הקיבוץ היה



הפצע הפתוח בצילום אוויר: המחצבה על צלע הגילבוע

אברהם יפה נגד

בית אלפא

מטרות הפקת שכפ"ץ. ההתנגדות הוסרה, וניתנה הסכמה לתקופת זמן קצרה, לצורך הפקת השכפ"ץ בלבד.
ב-19 בנובמבר 1969 ביקר פקח של רשות שמורות-הטבע במקום, ומצא ש"המחצבה פועלת במלוא הקצב, ואפ"כ חלק מהחומר הולך לשכפ"ץ, הרי מרבית החומר נמכר לכל דורש."
הפקת ערך רישום מריווק שי
בוספר המשאיות שיצאו מהמקום,
וגילה כי 60% מהמשאיות העמו
סות עסקו בהובלת אבן לשוק ה
פריטי.
הפקת דיווח כי, גברוש כלל אינו מת-כוון לחפש מקום-חציבה אחר, והוא מכין את המחצבה כך שיוכל לעבוד בה עוד הרבה שנים".
בחדש פברואר 1970 פנתה

על איכות החיים בסביבתם. התעוררו גם חששות שהאבק המתאבק ממנה יהרוס את הפרס הגדול של הקיבוץ.
קשרים
מיפלגתיים
ב 25 בספטמבר 1969, כתב מנהל רשות שמורות-הטבע ח"כ ואלוף (מיל.), אברהם יפה, אל המנהל הכללי של מישר רד"הפנים, ודרש להפסיק את העבודה, המתנהלת ללא רישיון. אנשי בית-אלפא הגיבו מייד במכתב-נגד. הם פנו לעזרת צה"ל.
ב-14 באוקטובר 1969 פנה פיקוד הצפון אל כל הגורמים שהתנגדו לפתיחת המחצבה, וביקש הסכמתם לאפשר חציבה ל-

עה קשה בנוף הגילבוע.
האתר נימצא מיזרחית ל
שמורת-הטבע של הגילבוע. ענני
האבק המיתמרים מהמחצבה יחרי
סו את השמורה.
האתר נימצא בקירבת ה
פארק גן השלושה. בפארק לאומי
זה מבקרים למעשה משושת-ריב
עי מיליון נושפים מדי-שנה. אבק
המחצבה יפגום בגן, יכריח את
הנושפים.
מטעמים דומים הגישו גם רשות הגנים הלאומיים ורשות שמורות-הטבע התנגדויות משלהן.
חברי קיבוץ ניר-דוד, השכן לבית-אלפא, רגזו ביותר על הקמת המחצבה. הם ראו בה פצע פתוח בנוף המרהיב של הרי הגילבוע, וחששו כי אבק המחצבה ישפיע

יגריאל ("גברוש") רפפורט. המחצבה תח-לה לפעול בתנופה גדולה ובקנה-מידה רחב אחרי מילחמת ששת הימים. באותה תקופה הוקמו ביצורים ברמת-הגולן, ומיק-לטים בעמק בית-שאן. כדי לחזק את הבי-צורים הוחלט לערום עליהם שיכבת אבן קשה, המכונה שכפ"ץ (שיכבת פיצוץ). פגז הניתקל באבן זו לא יצליח לחדור דרי-כה. הוא יתפוצץ מבלי לגרום נזק לאלה הנמצאים בבונקר, או במיקלט. אבנים ה-מתאימות לשכפ"ץ נימצאו במחצבת בית-אלפא.

כל אותו זמן לא טרח הקיבוץ לבקש רישיון להפעלת המחצבה. בולדוזרים גדרו לים נגסו בהר הגילבוע, והטענה היתה כי האבנים נמכרות אר-יורק לצרכי ביטחון, טענה שבשלב מאוחר יותר הוכחה כבלתי-נכונה.
רק ב-20 ביוני 1969 הוגשה בקשה לאי-שור המחצבה ולקבלת רישיון על-פי חוק תכנון ובנייה 1955. כנהוג במיקרים אלה הועברה הבקשה לחוות-דעתם של גורמים שונים. פקיד בכיר באגף התכנון במישרד-הפנים, בן-גרשון שמו, הביע התנגדות נימ-רצת לאישור המחצבה, בגלל שלוש סיבות:
האתר נימצא במידרון ה
הגילבוע, וחציבה בו תהווה פג