



ר ות, סוף, אני מנתק ויוצא...
אלה היו המילים האחרונות שנק' לטו ממכשיר הקשר של מעוז המזח בתע' לת'סואץ. בתום שבעת ימי מלחמה רצו' פים. האיש ששידר אותן באפרכסת מכשיר הקשר בקור'רוח מופתי, סגר את המכשיר. הוא התרומם ויצא מתוך בונקר הפיקוד שבמעוז החוצה, אל מול הקצינים המצ' ריים, נציגי הצלב'האדום, ומצלמות הר' טלוויזיה שבאו לקבל את כניעתו.

הסגן הצעיר בן ה-23, צעד בגאווה בין ההיילים המצריים שניצבו על המוצב אל עבר הסירות שעמדו להוביל אותו ואת חייליו לצידה השני של תעלת סואץ לשבי. כך הסתיימה עמידת הגבורה של האחד רון מבין 16 מעוזי תעלת סואץ. היחיד שהמשיך להילחם ולהחזיק מעמד במשך שבעה ימים רצופים, גם אחרי שכל שאר מעוזי התעלה כבר נכבשו או נכנעו, גם אחרי שכוחות שריון מצריים סגרו את הדרך הצרה היחידה המובילה אליו. מכל סיפורי הלחימה שעוד יסופרו שנים רבות על ימי המלחמה הראשונים, עתיד

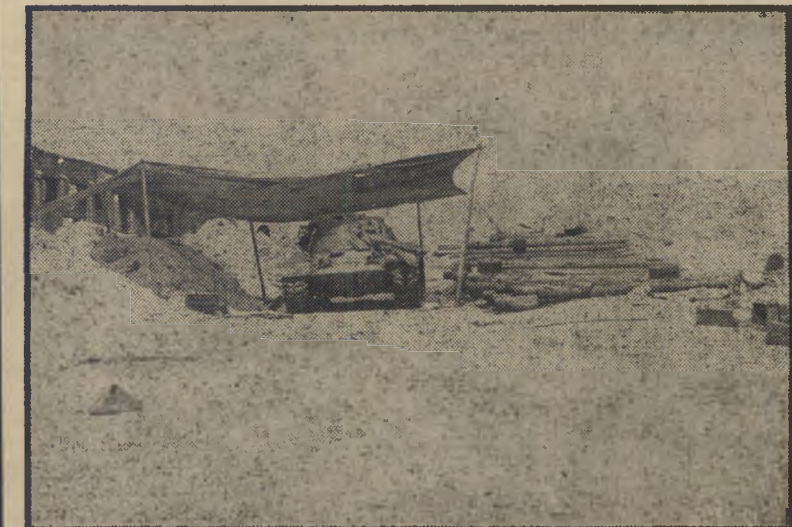
פורט תאופיק שבצידה המערבי של הפיתחה. בתמונה ניתן לראות חלק מקצהו של מעוז המזח, את בתי פורט תאופיק שנהרסו ופוננו בתקופת מלחמת ההתשה, ואת הכניסה מדרום לתעלת'סואץ.

צפון למזח. על גבי גשרים, יכול היה להס' תער אל כיוון המעוז רק טנק בודד אחד. הוא נחסם כמובן על-ידי הטנק שהוצב בקצה הדרך בכניסה למעוז.

מכיוון החוף שנכבש תפסו הטנקים ח' מצריים בחמת זעם את הטנק החוסם את הדרך למעוז. טנק אחד נפגע, אבל שני החליף אותו. גם טנק זה נפגע. אנשיו הולצו בידי חבריהם והוכנסו אל תוך ח' בונקרים, ששכבות גבוהות של אבן הפכו אותן מוגנות להפליא מפני הפצצות והפי' גזות. בשלבים מסויימים של המערכה היה בטנק שבפתח המעוז רק לוחם אחד, שבי' אמצעות מיקלע הטנק מנע כל נסיון להת' קרב אל המוצב.

הקשר אל מעוז המזח לא נותק אף לרגע. בינו, לבין הקו החדש של כוחות צה"ל הפרידו קילומטר, בהם התי' בצרו טנקים מצריים. אבל המעוז לא הפי' סיק' להילחם ולהתגונן. מפקדים בכירים שעקבו אחרי עמידת הגבורה שלו, כש' הם מקשיבים לדיווחים באלחוט מפי מפקד המעוז, ניצבו מישתאים מול עמידת הגי' בורה של אנשיו, שלמרות היותם מוקפים, מבודדים ונצורים, לא נפלו ברוחם והמ' שיכו להילחם בחמת זעם.

כמה פעמים הצליחו כוחות רגליים של המצרים להסתער על המוצב. הם חדרו לתוכו והשתלטו עליו. הלוחמים הסתגרו בתוך הבונקרים. ממעמקי האדמה ביקש מפקד המעוז לטווח את תותחי הארט' לריה של צה"ל על עצמו. כך הופגז המעוז בידי צה"ל והמצרים נאלצו לסגת ממנו אחרי שסבלו אבידות.



ניצב בקצהו המערבי של מעוז המזח, ליד חורבות בית'החרושת לצינורות שהיה על גבי המזח לפני מלחמת ששת'הימים. בעת שפרצה מלחמתה, היו במעוז שלושה טנקים. שניים נפגעו כבר ביום הראשון.

טנק בודד
כאשר פרצה המלחמה בצפון יוסי'הכרי פורים, ניסו המצרים לכבוש גם את מעוז המזח. הוא הופגז קשות בידי הארט' לריה, וכוחות רגליים חצו את מי המיפרץ וניסו להשתלט על קצהו של המזח, שהיה מתוך לטווח המעוז. ההסתערויות הראשונות על המעוז נחד' פו על-ידי לוחמיו. היתה להם עדיפות בי' גובה לגבי המסתערים מכיוון היבשה וכך יכלו להרוץ כל התקפת רגלית. מכיוון החוף, שנתסם מיד על-ידי יחי' דות טנקים מצריות שחצו את התעלה מ'

מול פורט תאופיק
כמה עשרות מטרים של מים הפרידו בין מוצב המזח. בפיתחה הדרומי של תעלת סואץ לבין בתי עיר הנמל

האכפוס שער מעוז הנמל

כאשר פרצה מלחמת יוסי'הכפורים התי' זיקה את מעוז המזח יחידה של 42 איש. לא כולם לוחמים. ביניהם היו רופא, אנשי שירותים, כמו טבח, ובעלי תפקידים אח' רים, שלושה טנקים היו במעוז, שהשתרע רק על חלק קטן של המזח.

המעוז עצמו היה רשת של מחילות תתי' קרקעיות ובונקרים. כיון שבמקום זה לא ניתן היה כמעט להפוך בעומק האדמה, כוסו הבונקרים בתילי עפר גבוהים, בהן נחפרו תעלות קשר שהובילו אל עמדות התצפית והירי.



מול סואץ
חיילי צה"ל בקצהו של מעוז המזח, משקיפים לעבר העיר סואץ, הנמצאת מהעבר השני של מיפרץ יוסי'ה, שבקצהו המזרחי נמצא מעוז המזח. מעוז המזח השתרע על פני לשון קרקע צרה שנשלחה אל תוך מי המפרץ.

סיפור זה להיות אחד הפרקים המרתקים. המרגשים והמופלאים ביותר.

ל הוציא מעוז אחד בקצה הצפוני של תעלת סואץ (שגם אנשיו החזיקו מע' מד ארבעה ימים עד שכוח צה"ל התחבר אליהם וחילצם מהכיתור) היה מעוז המזח אחד הקשים ביותר להגנה.

בפיתחה הדרומי יוצאת תעלת'סואץ אל ים'סוף דרך שתי ערי נמל מצריות: פורט-איברתים ופורט'תאופיק. שתיהן נמצאות בגדה המערבית של התעלה, זו שתוחקה בידי המצרים.

אל מול שתי ערי נמל אלה, שבימים בהן פעלה התעלה היו ערי נמל שוקקות חיים עם רבבות תושבים. נשלחת מתוך היבשה מין אצבע ארוכה ומזורה שאורכה אינו עולה על כמת מאות מטרים ורוחבה על כמה עשרות מטרים בלבד. ככל הנראה זוהי לשון יבשה מלאכותית, שהוקמה בי' שעת חפירת תעלת סואץ. כדי להוות מעין שובר גלים, שימנע חדרית חולות מי'סוף.

על גבי רצועת קרקע זו הקימו המצרים בשעתו מספר מיבני אבן. הגדול שבהם היה בית'החרושת לצינורות סלדה. שייצר צינורות עבור קווי הנפט של שדות'הנפט