

ראש עיריית תל-אביב

שינה את החוק

למען סגנון

האדם הכי פופולארי כיום בצהלה, או לפחות בסביבות רחוב פומרוק בה, הוא יוסף נחמיאס, לשעבר מפכ"ל מישטרת ישראל, וכיום מנהל הבנק הערבי-ישראלי. הסיבה: נחמיאס הצליח ליצור תקדים לו ייחלו במשך שנים רבים מתושבי השכונה — ולא עלתה בידם. התקדים שיצר נחמיאס, פירושו, לגבי תושבי השכונה, שכולם התעשרו ברבבות ל"י.

פריצת הקיפאון. באותו איזור, הירי שמה עיריית תל-אביב, עד אז, לבנות לגובה שתי קומות בלבד. נחמיאס פרץ הקיפאון, קיבל אישור לבנות קומה נוספת. דיירים רבים, שרצו לעשות דבר דומה במשך שנים, מיהרו ללכת בעקבותיו. בר עקבות התקדים שנוצר, לא יכלה העירייה לסרב להם עתה.

התוצאה: ערך הבתים באיזור זינק אל על. **ראש העיר התערב.** לא כל דיירי צהלה צהלו נוכח התפתחות זו. היו בנייהם כאלה שביקשו להשאיר את האיזור כאיזור וילות שקט, פחדו שהתקדים שנוצר יהפוך, במשך הזמן, את איזור-היוקרה לעוד רובע צפוף של רב-ינקומות.

מתנגדים אלה הצביעו על התהליכים המזוהים שקדמו ליצירת התקדים, ושב מהלכם התערב ראש עיריית תל-אביב ל-מען ייזו — עד כדי שינוי החוק. בתקופה בה קיבל נחמיאס את האישור

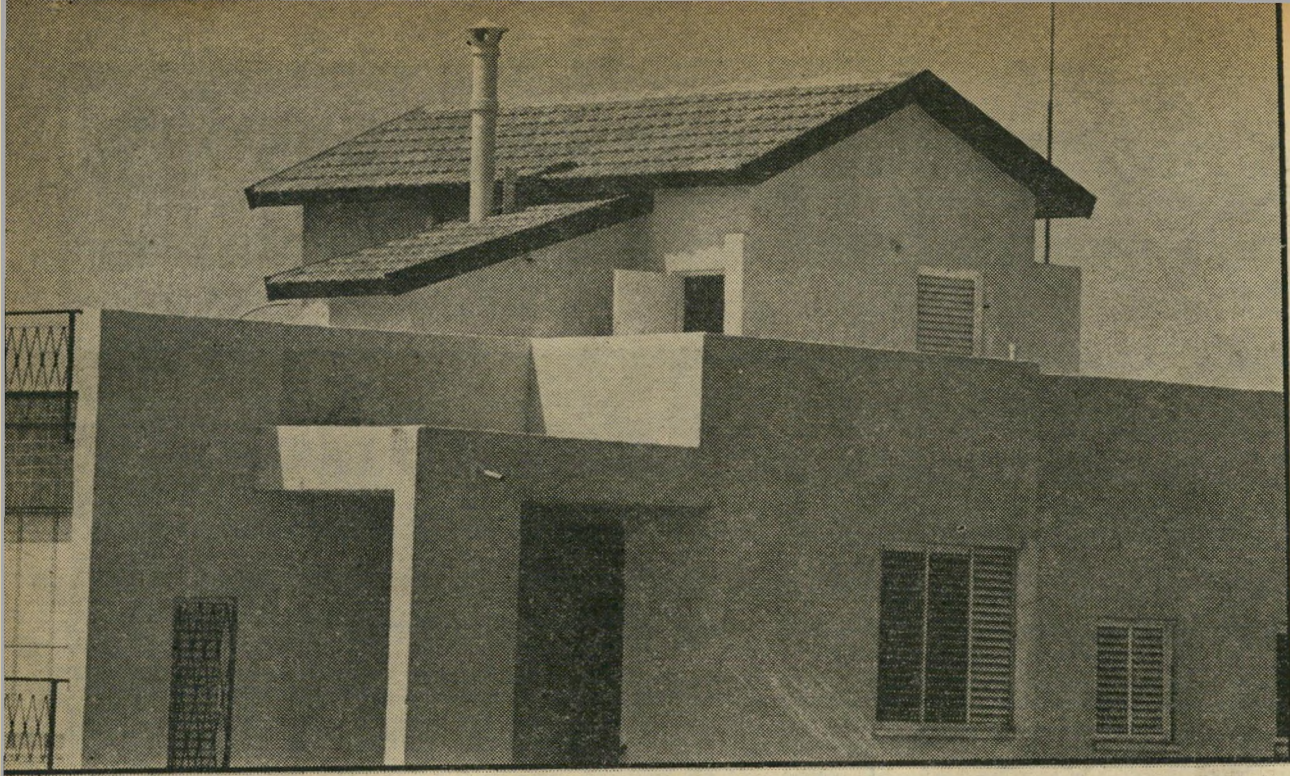


מפכ"ל נחמיאס (1964) התקדים —

יוצא-הדופן לבנות קומה שלישית, הוא שימש בתפקיד סגנו של רבינוביץ. תפי קיד נוסף אותו מלא, חשוב אף יותר: הוא היה חבר ועדת בניין-ערים של העירייה.

הבקשה אושרה. הוא קנה אז שתי דירות, בקומה השנייה של שני בתים סמוכים. היו אלה דירות לא גדולות: שטח כל אחת היה 105 מטר. על הגג בנה את הקוטג' הקטן, ששיטחו 24 מטר. ה' מחיר ששילם: 220 אלף ל"י. היה זה לפני עשרים חודש, ולדעת מומחים היתה זו קנייה מוצלחת.

כאשר ביקש נחמיאס להקים לעצמו את הקוטג' על הגג, הגיש בקשה, כחוק, ל-ועדת בניין-ערים. המיעוט בוועדה התנגד.



הקוטג' שניבנה ע"י גג הבית

אישור בלתי-חוקי

חלק בגלל העובדה שנחמיאס היה חבר בוועדה, אחרים בגלל העובדה שאישור בקשה כזו היה בלתי חוקי.

מעשה קדידעת. הבקשה אושרה ברוב-קולות המערך בוועדה. אולם ללא אי-שור ועדת בניין ערים המחוזית, היה אי-שור הוועדה העירונית חסר ערך.

עתה, הופעלו על הוועדה המחוזית לח"צים כבדים. למרות זאת, סירבה זו לאשר את הבקשה — ביחוד בגלל התקדים שהיא תיצור.

בפני הוועדה עמדה גם פרשתו של ח"כ זלמן שובל, מרשימת ע"מ. שובל הירשה לעצמו להקים על גג-ביתו סוכת צמחים ועציצים, ללא רשיון. היה זה מעשה קל-דעת, מצד חבר אופוזיציה: ועדת בניין ערים של רבינוביץ פעלה נגדו במלוא הי-חומרה, נקטה אף באמצעים משפטיים.

התביעה בוסתה. סירובה של הוועדה לא הבהיל את ראש עיריית תל-אביב. בעוד נחמיאס מתחיל בבנייה, הוגשה בק-שה מחודשת לוועדה המחוזית. הפעם, היתה זו בקשה שאין לעמוד בפניה. הוועדה נעתרה, אישרה, במקום 28 המטרים ש-ביקש נחמיאס, 24 מטר בלבד.

אחת הטענות שהובאו בפני חברי העירייה המחוזית, בלחצים שהופעלו עליהם מאחורי הקלעים: רבינוביץ ביטל את הי-תביעה המישפטית נגד זלמן שובל, כדי שיוכל לטעון שאינו נוהג באיפה ואיפה.

פיתרון תיאורטי. שכניו של נחמיאס היו מרוצים מהסיום המוצלח של מאבקו — לא פחות ממנו: "לנו יצא רק טוב מזה", הגיב השבוע אחד מהם. "הבית שלי שווה כבר היום, בגלל זה, אולי מאה אלף יותר."

התקדים שיצר נחמיאס, עשוי להביא רווח והצלחה לאלפי זוגות צעירים. בהתאם לסקר שערכה עיריית תל-אביב, מצויים כיום בתל-אביב בלבד 5.000 גנות פנויים. שנתן לבנות עליהם דירות-גג.

אם תאשר עיריית תל-אביב את הבנייה על גנות אלה, ניתן יהיה להקים 5.000 דירות בזיל הזול, ללא כל השקעה בקרקע ופיתוח, כשההוצאה היחידה היא בניית הדירה עצמה. פיתרון זה יכול לחסל במכה אחת את בעיית הווגות הצעירים באיזור תל-אביב, שאינם מסוגלים לשלם מאה אלף ל"י עבור דירה צנועה בעיר.

אלא שפיתרון זה לא ייצא לפועל. יהור שע רבינוביץ היה מוכן לאשר בנייה על הגג לסגנו, ייאלץ לאשר זאת גם לאלה משכניו שיחפצו בכך. אולם לדעת יודעי דבר, אין כל סיכוי שהוא יאשר זאת גם ל-5.000 זוגות צעירים חסרי-בית, כשנשאל נחמיאס לתגובתו על הפרשה, השיב: "אין תגובה!"

כל אנשי המלך

מחקר מדעי שופך אור

על הכת הסגורה

השגתת בישראל

אם ברצונך להיות חבר העילית השלטת של מפא"י — ולכן גם השלטת במדינה

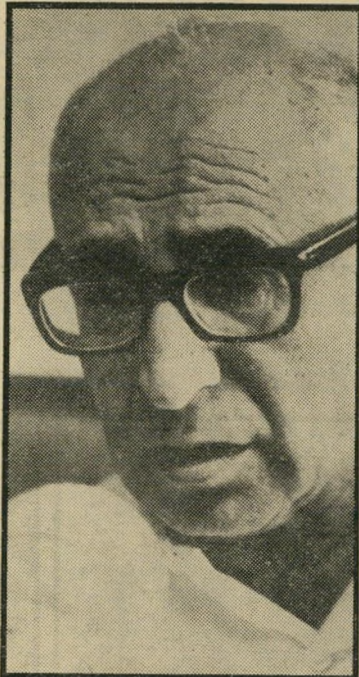
— עליך להיות יוצא מיוזרה אירופה, והיה עליך לעלות לישראל לפני שנת 1948.

למסקנה זו הגיע ד"ר אמיל שכתר, כי עבודת-דוקטורט שהכין בישראל עבור הי-לונדון סקול אוף אקונומיקס, בנושא "העילית השלטת בישראל".

ד"ר שכתר הלך בדרך מקורית: הוא לקח את כל חברי-הכנסת, הממשלה ומי-כירות מפא"י בשנים 1952 עד 1968, הוין את כל הנתונים האישיים שלהם לתוך מחשב, והגיע למסקנות מאלפות ביותר, הזורקות אור עגום על דמותה של הנהגת המדינה.

קיפוח העושים. מבין 29 שרים חברי מפא"י, 25 עלו ארצה מאירופה וארה"ב. מבין אלה, 19 עלו מאירופה המזרחית. כל השרים שלא נולדו בארץ, הגיעו ל-ישראל לפני 1948.

מבין 83 חברי-כנסת של מפא"י, 58 עלו



ראש-העירייה רבינוביץ

יצר רווח

ארצה מאירופה ואמריקה. מביניהם, 52 באו מאירופה המזרחית.

65 מבין 68 חברי-כנסת של מפא"י עלו ארצה לפני 1948.

בולט ביותר הקיפוח של העולים ארצה אחרי 1948, בעוד ילידי-הארץ מיוצגים היטב.

מבין 78 חברי מזכירות מפא"י, 58 באו ארצה מאירופה ואמריקה. מהם, 45 מ-אירופה המזרחית.

64 מבין העולים — עלו לפני 1948.

גם כאן בולט קיפוחם של העולים אחרי 1948 — כשעולים אלו מהווים 44.6% מהאוכלוסיה בוגרת-התיכון בישראל.

עוברים — יוק. מבין חברי-הכנסת של מפא"י, פחות מאחוז אחד באו ממעמד עובד: כל חברי-הכנסת, הממשלה ומזכירי רות מפא"י באו לתפקידם מפעילות קודמת בסוכנות או בהסתדרות או מעיסוק פוליטי מגדירי.

טי. מחצית חברי-הכנסת של מפא"י מגדירי רים את מקצועם כפוליטיקאים.

מבין 250 חברי מזכירות מפא"י, יותר ממחציתם מייצגים את המפלגה במוסדות שונים — מה שממחיש את תלותם במי שממנה אותם לעבודה במוסדות אלה. אופיינית בכת השלטת הודאגה ההר-דית: חבר הכת המסיים תפקיד אחד — עובר לשני במסגרת העילית: מבין 28 חברי-הממשלה שחדלו להיות שרים, ממ-שיכים לשבת 19 בכנסת, 18 חברי-כנסת שעזבו אותה עברו לסוכנות או להסתדרות, או חזרו שוב לכנסת.

כוח מופרז. מבין 29 שרים חברי מפא"י, גרים 25 בעיר. כל הלא-עירוניים הם קיבוצניקים, לא מושבניקים. מבין 73 חברי-כנסת של מפא"י — 53 הם עירוניים. בין היתר, הרוב הוא יוצאי קיבוץ — מעבר לשיעור כוחם היחסי באוכלוסיה.

הייצוג הלקוי של המושבים נובע ממוצ-אם של בני המושבים — מאסיה ואפריקה — ובואם ארצה אחרי 1948.

בין אלו שמוצאם בעיר, כמעט ולא ניכר משקל נציגי עיירות-הפיתוח, המייצ-גות שוב את העולים שאחרי 1948.

הגיל הממוצע של שרי מפא"י היה 57.4. של חברי-הכנסת של מפא"י 56.5, של חברי מזכירות מפא"י 54.

הגיל הממוצע הלך וגדל עם השנים — עובדה שהוכיחה על הישארות אותם הי-אנשים בתפקידיהם.

הסתדרות

מ"מ"ם? אין דבר כזה

בהתקפת-יעמו, ניסה

יצחק בן-אחרון להמציא סיעה

שאיננה קיימת

שבעים חברי מועצת ההסתדרות — מ-תוך 500 חברי המועצה, ש-430 מהם נעדרו — המתינו בקוצר-רוח לסיומו של מושב המועצה התשעים, שהוקדש לבעיות חברת העובדים.

מזכיר ההסתדרות ניהל את ההצבעות: הוא קרא את שמות הסיעות שהציעו את ההסתיגויות להצעת הרוב של המערך, כדי שחברי המועצה ידעו, לפי שמה של הי-סיעה המציעה, כיצד להצביע. רובם של הצירים לא קרא כמוכונ את ההסתיגויות עצמן, שחולקו בעשרות דפים משוכפלים ע"י הסדרנים, שעברו בלי הרף בין הי-שורות הריקות של האולם הענקי.

מורה קפדן. לפתע, התעוררה המועצה

(המשך בעמוד 22)