

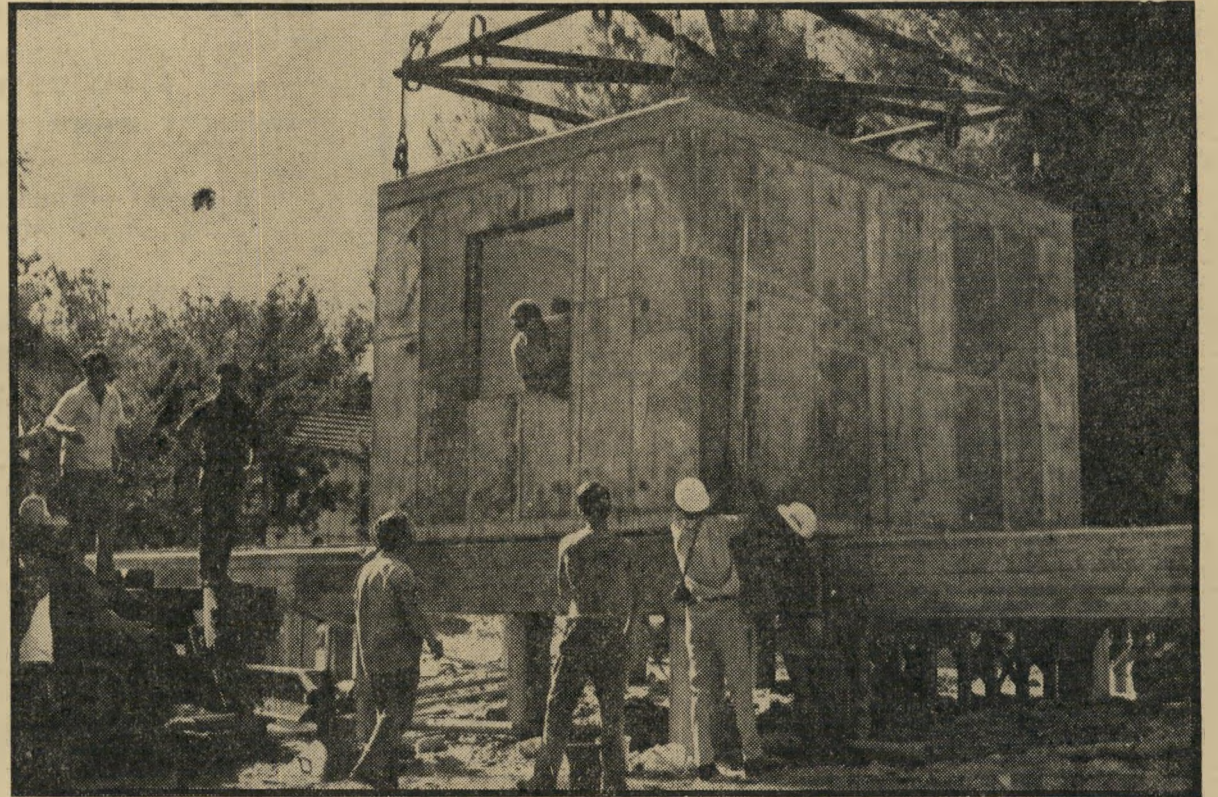
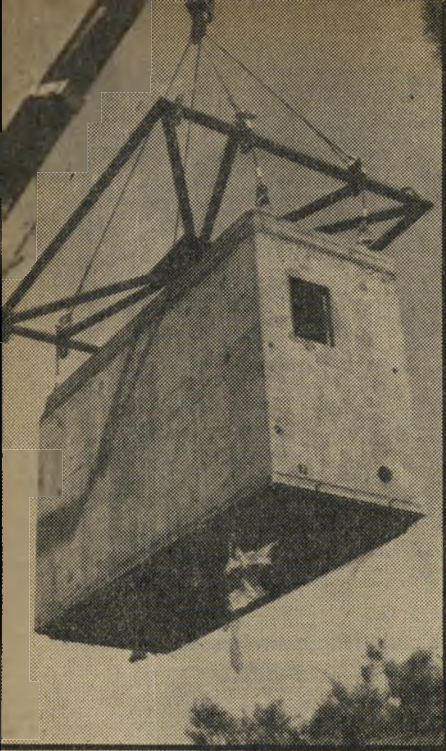
שיטה מהפכנית לבנייה מהירה העשויה לפתור את בעיות

ששעשרה דירות בבית בן ארבע קומות תוך שלושה חודשים

מחזה שיגרתי הוא לראות בתים המוקמים והולכים כשהם עומדים ריקים במשך שבר עות ארוכים מבלי שפועל אחד יתחבב

מי שחשב על הבעיה באופן יסודי והקר אותה לפרטיה כדי לגלות מה פסול בשיטת הבנייה המקובלת בארץ, היה טכנאי-בניין

הטייה. אל הרצף, הנגר והצבעי. כאשר מגיע החדר לסוף מסלול הייצור הוא מוכן כולו, מבוזבז ומבפנים, צריך רק להרכיבו



20 טון באוויר

מנוף נושא את יחידת השירותים של הדירה הטרור מית, שמשקלה כ-20 טון. ביחידה זו נמצאים המטבח, והנוחיות של הדירה בת החדר שהוזמנה עלידי קיבוץ מעגן-מיכאל.

אל מקום העמדת הדירה. בצורה זו אפשר לייצר אין סוף של תבניות של חדרים, מהם אפשר להרכיב אין סוף של מודלים של דירות בגדלים שונים ובצורות שונות. התוכנית נראתה יותר מדי פשוטה מכדי שתהיה מציאותית. על הנייר, לפי חישובי (המסך בעמוד 34)

חדר יורד משמיים

הרגע ההיסטורי: צוות פועלים קטן מרכיב בעזרת מנוף ענק חדר אל עמודי היסוד בקיבוץ מעגן-מיכאל. שיטתו של טכנאי הבנין מאיר אהרונסון (בתמונה למעלה מימין, בתוך חלון הבית שתיכנן) הוכחה כמציאותית. הבית המכיל 8 דירות בשתי קומות נבנה ב-4 חודשים בלבד במקום שנה בשיטה קונבנציונאלית. בעתיד ניתן יהיה לבנות בית כזה תוך שישה שבועות עד חודשיים. בשיטה החדשה יוצאת הדירה כולה מביהח"ר.

בהם לקידום עבודת הבנייה. גם כל השיטות שהונהגו בארץ לבנייה טרומית אינן מסייעות הרבה לקיצור משך זמן הבנייה. בשיטות המקובלות בארץ של בנייה טרומית, מדובר בבנייה בעזרת קיר רות אותם יוצקים במפעלים תעשייתיים. באופן מהותי אין זה משנה את תהליך הבנייה, שכן ההבדל הוא רק שמתמ" שים לבניית הקירות בבולקים גדולים.

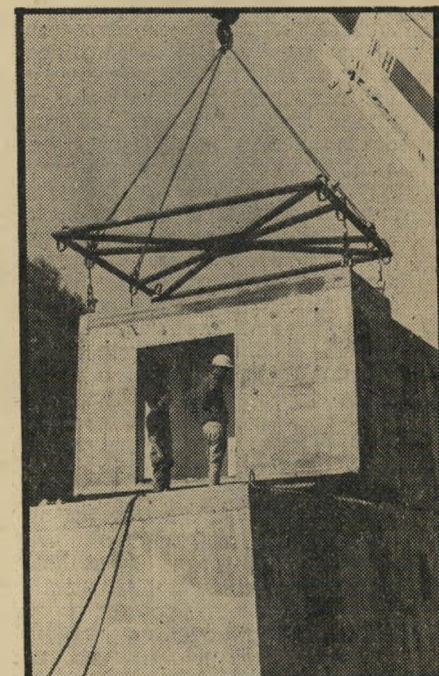
צעיר, שהגיע למקצוע כמעט במקרה. מאיר אהרונסון אפילו לא סיים את בית-הספר התיכון. הוא נזרק בכיתה השישית אחרי שהקדיש יותר זמן לציורים מאשר ללימודים. במסגרת קורס של משרד העבודה לטכנאות בניין למד מאיר, יליד הארץ, במשך כשנה. בגיל 16 זחצי כבר החל לעבוד כטכנאי-בניין שתפקידו לפקח על הבנייה בשטח. במשרדו של אדריכל פרטי. בצבא שירת מאיר בחיל-ההנדסה, כש השתחרר חזר למקצועו, עבד בחברת שיכון ופיתוח ושיכון עובדים. כל אותה תקופה הטרידה אותו הבעיה של בנייה טרומית.

מספר מאיר: "ישבתי וחיששתי כל הזמן מה אפשר לעשות כדי למצוא תהליך של בנייה טרומית מהירה. לא יודע איך הגעתי לזה. פתאום, באחד הימים, קפץ לי הרעיון לפרק דירה לאלמנטים המרכיבים אותה מבהינת הפונקציות. בבנייה הטרומית הן מקובלת משתמשים רק באלמנטים גדולים בצורת בנייה רגילה. מרבית העבודה עצמה נעשית באתר הבנייה ולא בבית-החרושת. חיששתי דרך לבנייה תעשייתית של ממש, שהדירה כולה תצא מוכנה מבית-החרושת ורק יהיה צריך להרכיב אותה במקום הבניין."

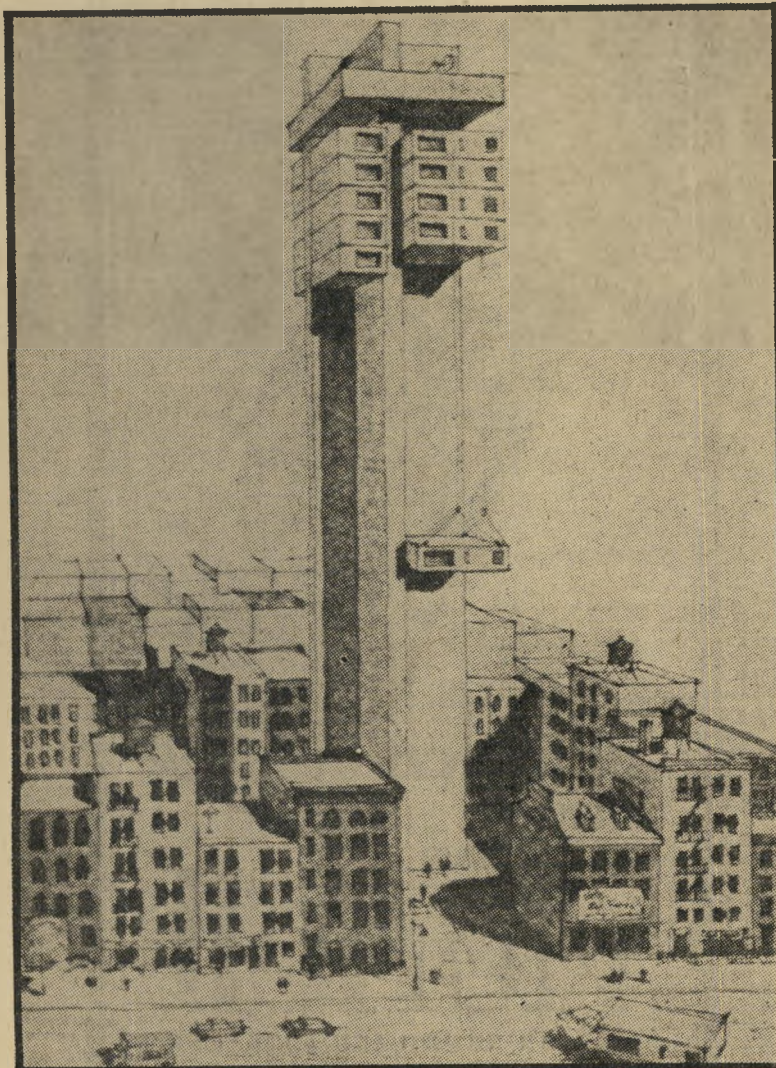
כל יום

חדר

כך, במשך תקופה ארוכה, התגבשה במוחו של מאיר התוכנית של ייצור דירות במפעל תעשייתי בשיטת הסרט הנע, ממש כמו שמייצרים מכוניות. התוכנית הייתה לצקת חדר בתוך תבנית על גבי עגלה. העגלה מתקדמת במסלול הייצור, כשבכל תחנה ממתניגים לה בעלי מקצוע אחרים. במקום שבעל המקצוע יבוא אל החדר, יצטרך לנסוע אליו למר"קיים או לטפס אליו לגובה, בא החדר אליו. תוך מספר ימים קצוב (כ-16 יום) אליו התוכניות הנוכחיות) עובר החדר היצוק בכל התחנות: מהיציקה אל האינסטרטור; משם אל החשמלאי, משם אל



שלב די המנוף מניח את דירות הקומה ה' שניה על גבי הקומה הראשונה בשורת הדירות הטרומיות שנבנו בשיטה העשויה לחולל מהפכה בכל תהליך הבניה בארץ.



החזון שיטות של בנייה מודולרית מתועשת הדומות לשיטתו של מאיר אהרונסון, מקובלות כבר בארצות-הברית וברית-המועצות, כמו ציור זה המחמיש שיטת בניה מתוכננת חדשה בארצות-הברית: דירות מוכנות מוצמדות אחת מחת לשניה על עמוד ענק המשמש גם כמנוף להרמת הדירות המוכנות עצמן.