



# מעוז מצרי עם מגדלי תצפית שהוקם כחיקוי למעוזים הישראליים בגיזרת התעלה

דיע מתי יצלצל הבן אל השכן המצוייד במכשיר טלפון.

הפרה הקדושה ביותר היא פרת החופש. שבעות יוצא חייל מקו התעלה לחופשה בת שבוע בביתו. מועדי החופשה הם קבועים וכמעט בלתי ניתנים לשינוי, כדי שהחייל ידע מראש מתי הוא יוצא, יוכל למנות את מגין הימים שנותרו עד החופשה ולהכין את משפחתו וידידיו בעורף לקראתה. אומרים המפקדים בקו התעלה: „אין פאסט הנותן תוצאות טובות ומיידיות יותר מאשר גורג זה. זה מתבטא מיד ברמת האימונים ובמידת הכוננות והעירנות.“ זוהי אולי הסיבה שכל חריג בנוהל החופשות נתקל בתגובה מחמירה ביותר.

נוסף לכל אלה מולעטים חיילי קו התעלה בסידרות של חינוך ובידור. אחת לשישה שבועות הם זוכים לסידרת חינוך הכוללת שלוש הרצאות ביום על נושאים מוגדרים בתחומים שונים, המיועדים להרחיב את האופקים. אחת לשבוע זוכה כל מעוז ומעוז בתעלה להרצאה של מרצה מתנדב. וזאת בנוסף להופעה סדירה של אמנים ולהצגת סרטים במיועדים קבועים.

פתרונות מסוג זה, המיועדים בעיקר לענות על בעיותיו של הפרט, הם המאפשרים לצה"ל להחזיק בחזית התעלה מערכת, שגם בתקופת רגיעה ממושכת ומרדומה נמצאת ברמת דריכות גבוהה. כאשר עלתה השבוע האפשרות שחזית התעלה תתלקח גם היא ומלחמת ההתשה שם תחודש, האמינו בצה"ל ביכולתו של דור חיילי התעלה, שלא טעם טעמה של אש, לעמוד גם במאורעותיה.

רים אישיים. כתוצאה מכך אין קו החזית בתעלה מורכב לגביהם משמות של עמי דות ומעוזים המופיעים במפה, אלא משוריה של שמות של בני-אדם האומרים משהו לכל אחד מהאנשים האחרים שבקו. באותה מידה מכירים החיילים בשמוריהם הפרטיים את המפקדים.

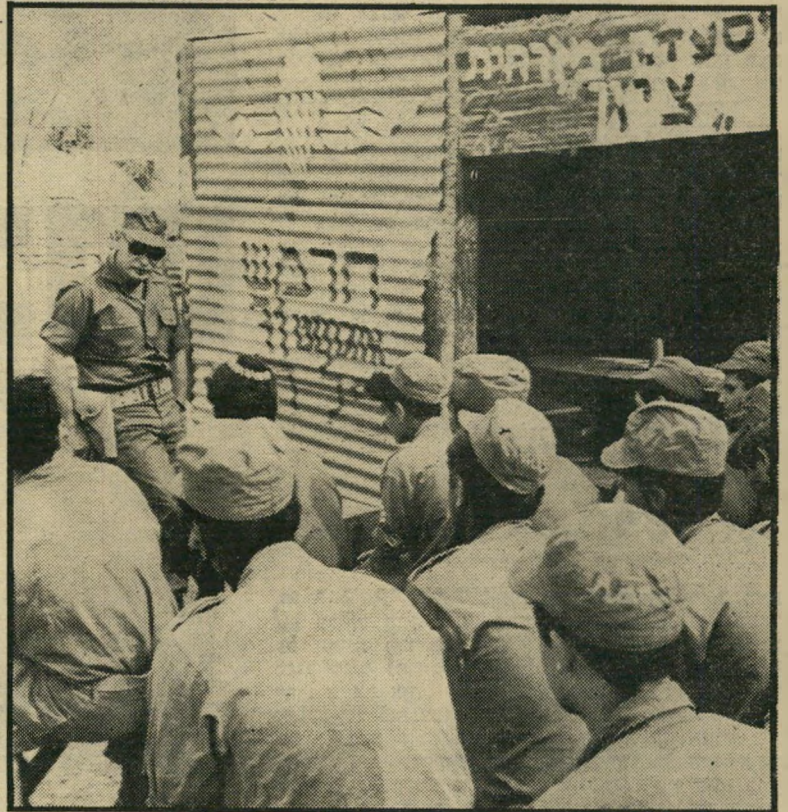
אמר על כך מפקד בכיר בתעלה: „הקשר האישי הזה חשוב לא פחות מאשר הקידום המקצועי. זה מה שמיידח אולי את צה"ל מכל הצבאות האחרים, אני חושב שצה"ל הוא צבא יעיל במידה רבה בזכות הקשר האישי הזה בין חייל לחייל ובין חייל למפקד.“

## פרה קדושה

### ושמה חופשה



**קרין שרישי שיושם לגבי חיילי התעלה שייך לתחום הדאגה לפרט. בשום מקום אין מועקת הניתוק והרייחוק מהעורף והבית קשה כל כך כמו בקו התעלה. נסיון השנים הוכיח שכלל שמחלישים תחושה זו, גדלה עירנות היריבים היושבים בקו. כתוצאה מכך יש כמה כללי ברזל הנשמרים בקפדנות בין חיילי התעלה יותר מאשר בכל מקום אחר בצה"ל. ההקפדה על אספקת דואר ועתונים מדי יום היא רק אחד מכללים אלה. בעיקר מודגש הקשר עם הבית. מפקדים אחראים אישית בפני מפקדים גבוהים יותר לכך שכל חייל יתקשר לפחות פעם בשבוע טלפונית עם ביתו. למי שאין טלפון בבית שבעורף, דואנים להר**



## שיח לוחמים

אלברט משוחח עם יתידת חיילים המאיישת את אחד ה"מעוזים בגיזרת תעלת סואץ. „ההגיון אר"מ שהמצרים לא יפתחו באש, אומרים החיילים, „אבל אי אפשר לסמוך עליהם.“

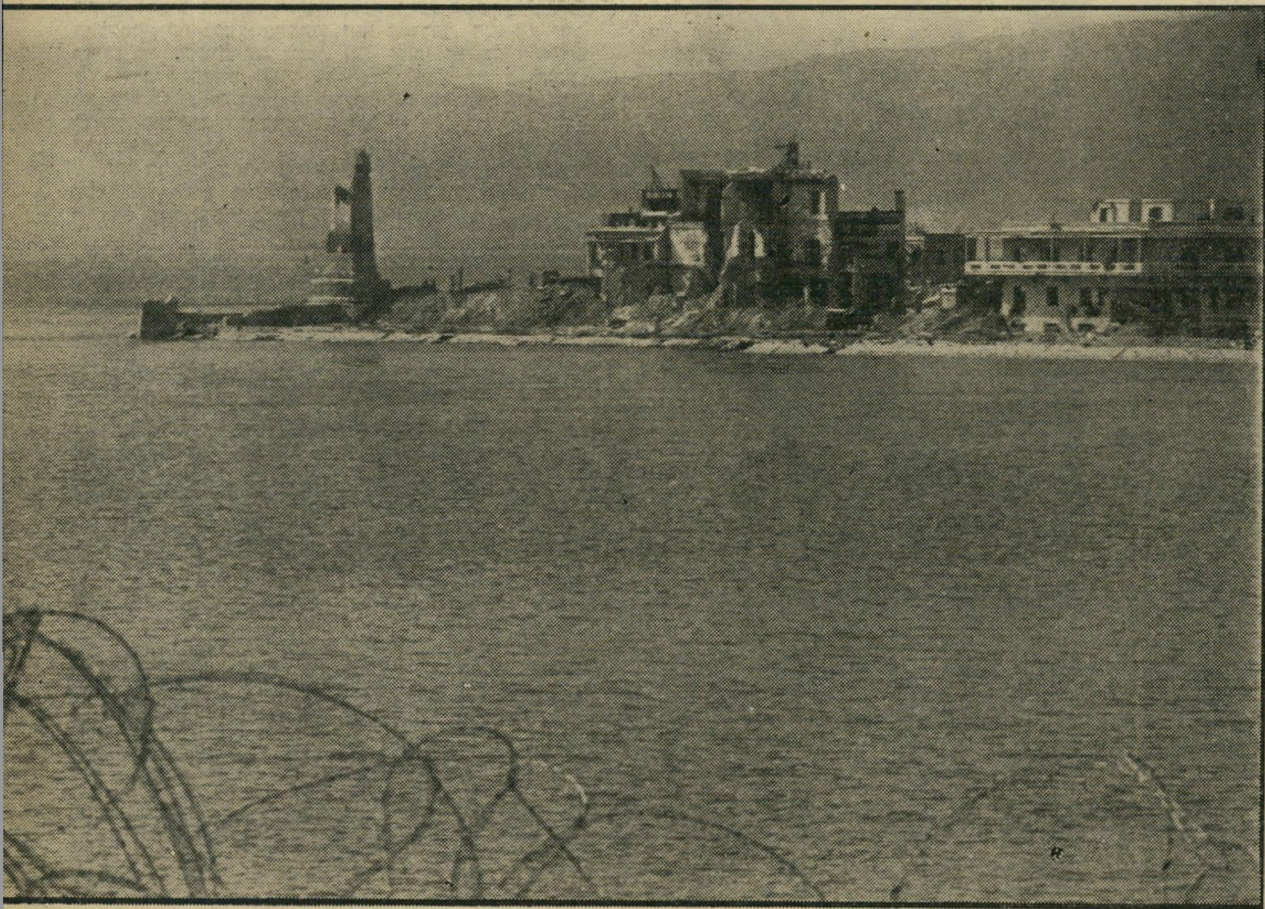
כאשר השתוללה מלחמת ההתשה בתעלה, לא היתה זו בעיה. המציאות היא שהכתיבה את רמת הכוננות, אבל כיצד מצליחים לשמור רמה כזו אחרי שנתיים וחצי של שקט מוחלט בתעלה?

את התשובה לבעיה מטרידה זו מנסה צה"ל לתת בעזרת כמה שיטות במישורים שונים.

בניגוד לצבאות אחרים בהם משלים כוח צבאי את סידרת האימונים ואז הוא מתמסר לביצוע משימה שקיבל, אימץ צה"ל בסיני עקרון לפיו כל כוח פועל הוא גם כוח הבונה כוחות נוספים. כלור מר: יחידה שהשלימה את אימוניה ויוצאת לתעסוקה מבצעית, אינה מסיימת בזה את תפקידה. היא נכנסת למעגל של תע"סוקה-אימונים-הוספת ידע והוצאת הידע הנרכש החוצה בצורת קליטה של כוחות חדשים.

מרכיב לא פחות חשוב של איכות המערך רכת הוא ענין הקשר האישי בין כל חלקיה. הסביר אחד המפקדים עקרון זה: „האנשים צריכים לדעת לא רק בשביל מה הם נלחמים אלא גם בשביל מי הם נלחמים. חשוב שכל אחד מהחיילים בקו ידע ויכיר לא רק את החיילים ביחידה שלו הנמצאים עימו באותו מעוז. הוא חייב להכיר גם באופן אישי מי הם חיילי יחידת דת הטמקים הקשורה עימו, כשם שתותחני סוללת התותחים הקרובה צריכים להכיר אישית את חיילי המעוזים. כדי לדעת למי הם יצטרכו לתת סיוע בשעת הצורך.“

עקרון זה מיישמים בצורה פשוטה ביר תר: חיילי כל יחידה חייבים לבקר את יחידות הסיוע והיחידות השכנות. מאפי שרים להם לערוך היכרות וקשור קשר



סוללת עפר גבוהה (בצד משאל, ליד האנדרטה) בעזרת ציוד מיכני כבד שהובא למקום. חורבות הבתים הם מתקופת מלחמת ההתשה הראשונה. המצרים הגבירו לאחרונה את עבודות הביצורים.

**סוללה בחורבות**  
בצל חורבות נמל פורט איברהים, שבכניסה ל"תעלת סואץ מצד מיפרץ סואץ, החלו המצרים השבוע בהקמת