

3

2

1

3 — הר הצופים, כשעל פיסגתו הגוש של בנייני האוניברסיטה. 4 — שיכונני הסטודנטים בשיפולי הר הצופים, ומתחתם כיפת הסלע (הכיפה השמאלית) וכיפת אל-אקצה (הימנית). כשהר הבית למרגלותיהם. 5 — גוש שיכונני הגבעה הצרפתית, שעל ריקעם בולט

מבט כולל על אגן העיר העתיקה מהצמלבות לפני ארמון הנציב: 1 — הכניסה בהר הזיתים. 2 — מיגדל הפעמונים של אוגוסטה ויקטוריה.

## „העולם הזה“ נותן את רשות הדיבור למתכנני המלון השנוי במחלוקת:

# הצד השני של הייאוש

במחנות הגודל והן מבחינת ההיקף ערכות שזו בנוף, הרי מלון לא מתאים במקום.

**משה ירמייצקי:** נניח אם כך שה מדובר לא במלון כי אם, למשל, בבית המישנה העולמי. כדי לעשות אותו יעיל, אי אפשר לפרוש אותו על פני דונמים מפני שאז יצטרכו לנסוע שם בקורקנטים או באופניים. יאלצו לבנות אותו לגובה.

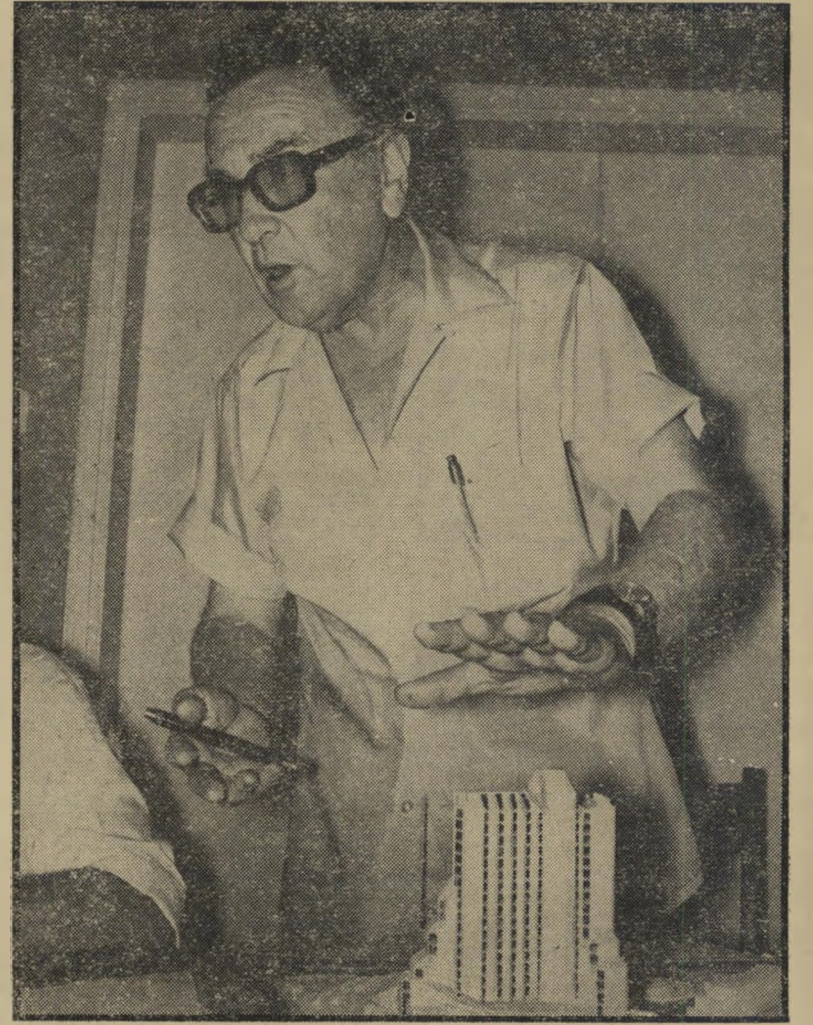
השאלה לא היתה מתעוררת כי אותה חריפות לו היה מדובר כי מלון קטן וצנוע. פה מדובר במלון לא קטן וזו צנוע, מלון שמשתלב עם הנוף.

**משה ירמייצקי:** אמר אחד ממותחני הביקורת על המלון: הבניין, אין לנו שום דבר נגדו. הוא בסדר גמור, אילו היה בית המישנה העולמי, בית התנ"ך העולמי או משהו מסוג זה. וכאן הוא הסגיר את עצמו. לא חשוב להם הגודל. קודם כל קיים הפחד הזה ממלון. מלון זה דבר רע. אני חושב שזה לא נכון. לא משנה מה

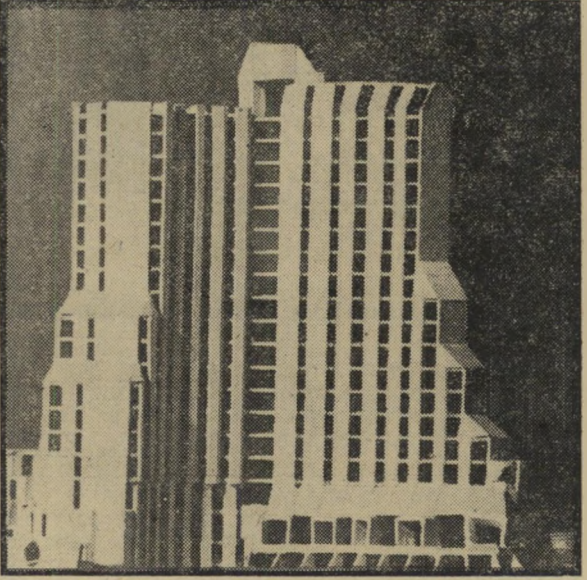
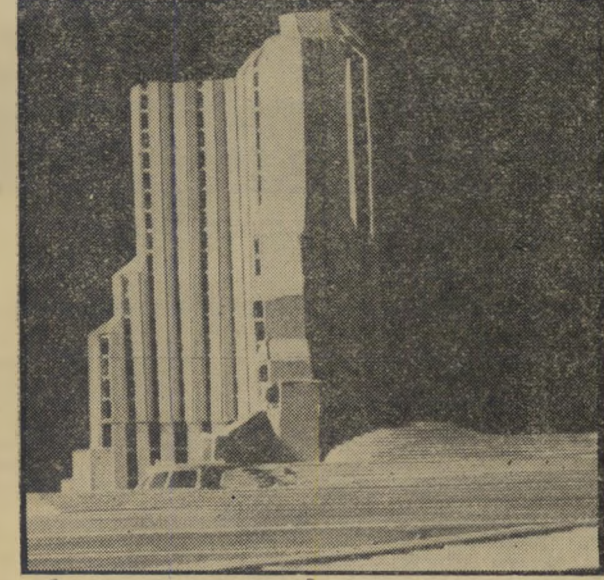
מיועד ללימוד, למגורים, לכנסים, לבידור, למכוניות שבאות ויוצאות. מקום לדיסקו טקס, למועדונים, לאיצטדיון. מקום המ יועד לשמש בני אדם במאה העשרים.

לכן הטענה: איך אפשר לבנות בהר הצופים. מקום בו נמצאת האוניברסיטה העברית, מלון שבו תייר יתגלה כשהוא מסתכל על העיר העתיקה, היא לדעתי טענת איוולת.

אלא מה, כל מה שנבנה בשטח זה, צריך להיבנות מתוך התייחסות לייחוד השטח. אנו כארכיטקטים מתחשבים ביי חוד של מקום, ולא משנה באם זה יהיה אילת, שארם אל-שייך או הר הצופים. אנו לא שולפים תוכנית מתוך המגירה ומתאימים אותה לכל מקום בארץ. ה תיכנון נובע מן המקום שעליו אנו בונים. **הטענה היא בדיוק זאת: שי המלון הזה היה יכול להיות יפה במקום אחר, אך אינו מתאים ל מקום הזה בגלל הנפח הגדול שלו. מכיוון שהפונקציות של מלון מחייבת מיבנה מסוג מסויים, הן**



**האדריכל** משה ירמייצקי במשרדו, באחד משלבי הדיון על המלון, אותו תיכננה חברת „צוות ישראל“, שהוא מנהלה. ידו פרושה מעל לדגם של המלון, כשהציג הנראה של המלון הוא חלקו האחרון, הפונה צפון-מערבה לים-המזח.



משמאל — כך ייראה הבניין מצד הר הזיתים. כל המיבנים המדווי רגים הפזורים סביבו לא יבנו. הם תוכננו כדי להוכיח למינהל מקרקעי-ישראל, כי ניתן להוסיף חדרים מבלי לבנות מלונות נו ספים. את מלון „היאט“ תיכננה חברת „צוות ישראל“ בהנהלתו של משה ירמייצקי ועוזריו מיכאל אזמונג, יצחק חשמן ואלי מאיוס.

וכאילו שני מיבנים שונים. מימין חזית הבניין הבנוי בצורת „ר“, כפי שתיראה מצד העיר העתיקה. שורת החלונות הרחבה העוברת במרכז הבניין נועדה לקלוט את קרני השמש וליצור אשליה אופטית לפיה אין הבניין בנוי גוש אחד, כי אם מורכב משני אגפים.

**הטענה היסודית נגד המלון היא כזו: האגן של ירושלים המזרחית, המשתרע בין העיר העתיקה, הר הזיתים והר הצופים, הוא מיוחד במינו מבחינת הנוף, הצורה וה אסוציאציות ההיסטוריות. מיקומו המסויים של המלון הזה, בצורתו זאת, הורס את האופי של האגן משלוש בחינות:**  
**הראשונה — שבמלך אין מקום למלון בשטח הזה, השנייה — שהגובה של המלון הורס את קו הרקיע של הר הצופים והגבעה הצרפתית, השלישית — שהנפח של המלון הופך אותו למרכז הי נוכד של האגן וכך משנה את צורתו.**

הבה ננתח את הטענות האלה בנפרד. וקודם כל נדבר על הטענה שעצם הקמת מלון גדול במקום כזה משחיתה את אופי הנוף.

**משה ירמייצקי:** ראשית אני משוכ נע מעל לכל ספק, שהטענה כי מלון אסור לו להיבנות על הר הצופים, היא טענה פסולה. כאשר אנחנו לוקחים את הר הצופים לא רק כאיזה שהיא דקורציה לעיר העתיקה, כי אם כמקום חי, דינו של מלון עליו הוא כדיון כל מיבנה אחר. בדיוק כמו שהאוניברסיטה בהר הצופים היא מקום חי ותוסס, מקום שיכיל, אני מקווה, עשרות אלפי סטודנטים, מקום הי