

המלכ



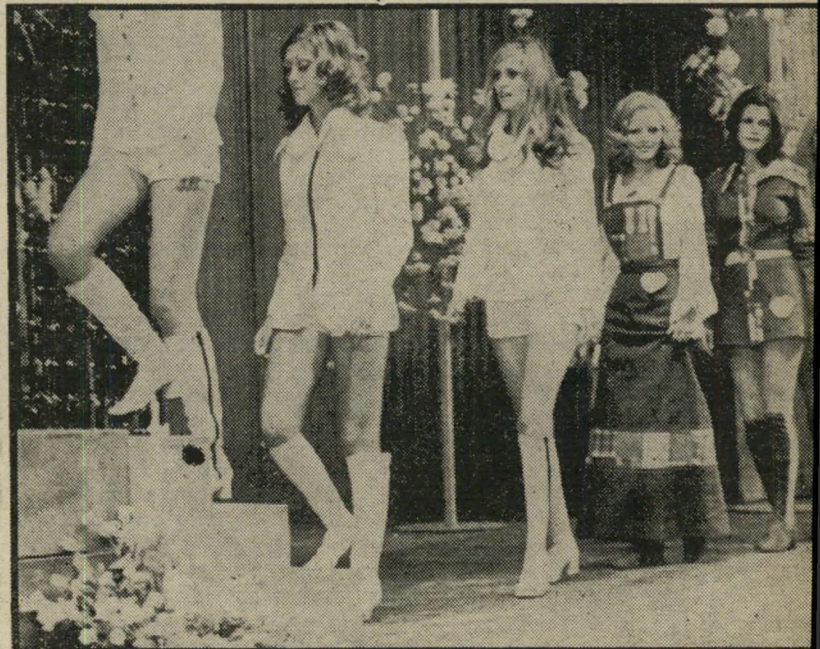
השדיים המצויירים סוון לרמר מתבו ננת בריכוז במא פרת המציירת את חזה החשוף. לאחר שצירה את קווייה של חולצה על גופה, מציירת עתה המאפרת A לטינית ענקית בין ועל שדיה של הדוגמנית הבלונדית. הצויר נועד ללוח קיר צב עוני ענק, שבמרכזו סוון המצויירת, כפירסומת לחב' „אקרילן“.

ל מראית עין, היתה זו סצינה תמימה למדי: חתיכה בלונדית יפהפייה שכבה ערומה על שטיח על הריצפה, כשלגופה רק סליפ דקיק וסימלי, כשמסביבה מתרו צצים גברים ונשים המטפלים בה, מאכילים אותה, משקים אותה, רוכנים מעליה, ומקדישים את מלוא תשומת ליבם לשדיה החשופים.

אבל רק לכאורה. לגופו של עניין, היה טמון בסצינה זו פיתרון לבעייה הנדסית מסובכת, עליה שבר צוות מומחים את ראשו עת ארוכה: איך מצליחים לשכנע זוג שדיים של בת-אנוש להישאר זקופים, יציבים וסימטריים — כאשר אותה בת-אנוש יושבת, שוכבת, או עומדת. הפיתרון, מסתבר, היה מעל ומעבר ליכולתו של מדע ההנדסה. בלית-ברירה, פנו המומחים לשיטת הניסוי והברירה: הם החלו בודקים מספר אינסופי של זוגות שדיים. לבסוף, מצאו את הזוג שענה על הדרישות: אלה של סוון לרמר, שנתגלו כאידיאליים למטרה: יציבים בכל תנוחה, לא גדולים מדי ולא קטנים מדי, סימטריים, ומודקרים בכיוון הנכון.

* * *

עזות המומחים — גרפיקאים, פיר-סומאים, מאפרות ואנשי יחסי-ציבור — נזקק דווקא לשדיה של היפהפייה כחור-לחתיניים, בגלל ה-A. הם ביקשו לצייר A גדולה על חזה החשוף של נערה, וכדי



צעדים ראשונים סוון (שלישית מימין) בטקס תחרות מלכת המים — הופעתה הפומבית הראשונה בעולם הזוהר. בתמונות משמאל: כששקיות תה לחות לעיניה, שוכבת סוון תחת יד המאפרת.