

האמת על המנהיגים

כפי שהיא מתגלה מתוך כתבי ידם

במערכת, ידע רק חבר אחד מי הם בעלי כתביהיה. כדי שהגרפולוג יוכל להתבטא בחופשיות גמורה, הוכתב לו שזהו תו לא תפורסם, והוא חתם על הדברים בשם "ברוך שמאי". בהמשך הסידרה יפרסם "העולם הזה" את חוות-הדעת של המומי זה על כתביהיה של אישים נוספים — כמו דויד כן-גוריון, ד"ר נחום גודרמן, ראובן ברקת, ואחרים.

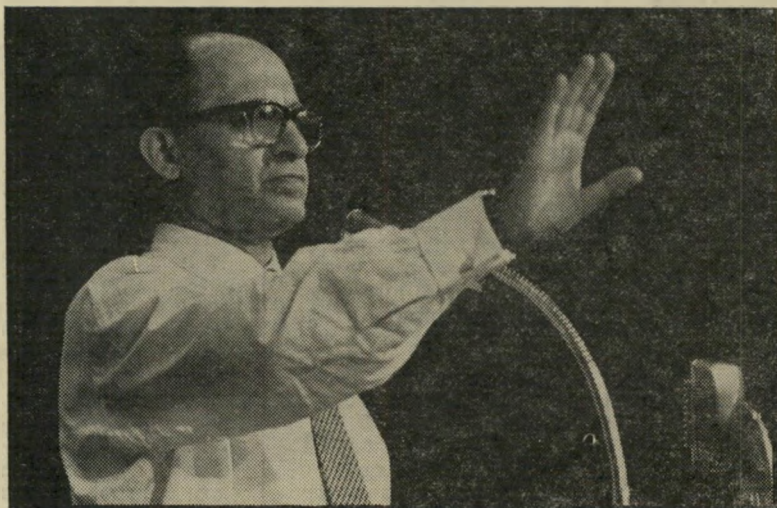
בעמודים אלה פותח "העולם הזה" בסידרה מיוחדת כמונה. המערכת הגישה לגרפולוג ידוע שורה של כתבייד של אישי-צי"י בור, בבקשה לנתח עדיפיהם את אופי האנשים. לגרפולוג לא נאמר דבר על זהות בעלי כתביהיה, מלבד הגיל והי מין. לא היתה למומחה כל אפשרות לדעת או לנחש במי המדובר. גם

מאחורי המסיכה של האיש החוק

יש אי-בטחון לא מועט!

יש דמות שהוא רוצה להידמות לה...

מנחם בגין



ארוכת-טווח תרצה. הפסק לפעמים מאמץ. הרפה ותנוע מעט. לא תצא מפסיד מזה. לשון דיבורו היא ברורה ותקיפה. מח שבתו ערוכה, בהירה ומסודרת. הכותב הוא מתכנן ומארגן בעל אופקים רחבים, לטווח ארוך. יש לפניו פרספקטיבה רחבה וארוכת-שנים. שהיא קובעת את פרטי צעדיו הבודדים.

הוא איננו טיפוס אימפולסיבי, ופעיר לותו מתוכננת. שקולה. מתקדמת צעד אחר צעד אחרי שיקול וניתוח פרטים, ואין בה אילתורים רבים.

האדם הוא רציני עד כדי כך שאינו יכול לסלוח לחולשות אנושיות. אינו מור תר לעצמו ברגעי חולשה, אך גם לאהדים אינו מוכן לסלוח רשלנות, כשלוך וחול- שות אנוש. הוא דורש במפניע, ובחומרה, וגם זה אינו מקל על המגע עימו. אך באישיות מורכבת זו יש גם קווים נוספים. הוא בהיר וברור בדרך כלל, אך יש גם רגעים של אי-בהירות. זו יכולה להיות אי-בהירות טיבעית, של המחשבה הבהירה לרוב, וזה יכול להיות ערפל דיפ- לומטי.

בהופעתו היומיומית האיש הוא נמרץ ותובעני. את הכמת הוויתו האמיתי או הוויתור למראית עיני, דוגמת לוי אשכול ז"ל — אינו יודע. הוא עומד על שלו בעקשנות, ולא תמיד בחוכמה. למרות ש הוא ביסודו איש-אמת, מאוד לא נוח לו להודות בשגיאותיו. לזה דרושה גדולה אנושית, שאליה אין הכותב מגיע. אינו מגיע לא למעלת דויד המלך, אשר אמר ברגע אמת: "חטאתי לפניך".

איש גברי זה היה רוצה להידמות ל- דמות-אב נערצת. אך בד בבד עם זה הוא גם נרצע, מתכווץ ומתגמד בפני דימוי אב זה, ויש כאן אותה גישה אמר ביולוגית של הודדות ורתיעה כאחת, הרצון העז והעמוק להידמות לדוגמה מאיר רתיעניים.

הצלחת הגברית בחיי המעשה נבנית כחדיצרותיה החיים האישיים, שייים, ביקוי מוויים של התגובה הטבעית, וכמתח פנימי.

סה לא להיות מושפע יתר-על-המידה מ- הלכירוח אלה עד כדי הפכפכות ואי- עקביות.

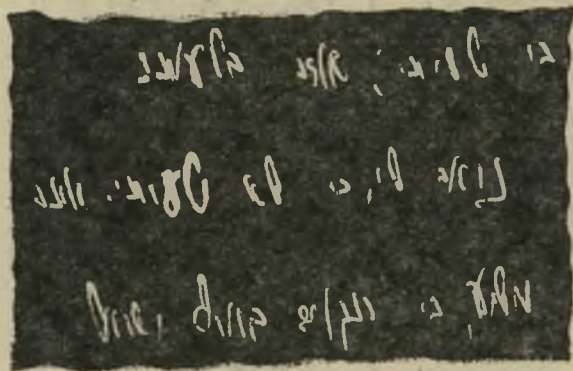
אך שליטה זו בנטייתיו נבנית במחיר פגיעה מווימת בטיבעיות ונמישות דרכי תגובתו. האיש הי ציבורי והאיש הטבעי אינם הי פפים. שליטת הפרסונה (מסיכה) מכניסה חוסר-שקט ומתח לחייו.

ושוב: אין האיש מצליח לגמרי לשלוט בכליו. הוא מאוד תקיף ונמרץ. ראה את הלחץ הגברי מאוד במלים "כך אני מבין" (שורה 3). אך הכפיה העצמית השרירו- תית היא רבה מדי. יש והלחץ או הגודל יורדים באופן פיתאומי. חוסר-אונים מ- תלט עליו. יש לגבר התקיף הזה בהחלט רגעים של חולשת-הרצון וחולשת-הדעת. הוא מסוגל היטב לדבר בלשון מספק קצ- רה, נמרצת ועניינית: "הקשב", "שים לב וגו'" בטון תקיף של מספק. שאין עליו עוררין, אך פיתאום יש לו רגעים של אפיסת-כוחות, ואותה אי-שלמות באישיר- תו ואתה חוסר אחידות בתגובה נובעת, כפי הנראה, מכך שהכותב רוצה להידמות לדמות שאינה מתאימה לטבעו, וכיוון ש אין הפיפה גמורה בין אישיות ראשונית ותפקיד, מתפרצים הנתונים הטבעיים ב- דרכים צדדיות, כלשון שייקספיר במקבת: "מאלף פינות העיר פורצת בבגידה".

הכותב אינו יודע להרפות ממאמץ; אי- נו יודע לנוח וליהנות. יש לו הרגשת חובה חמורה, והוא עשוי לשמש דוגמה נאה למדי למוסר-העבודה הפוריטני. אך אין לרמות את הטבע בחשבון הארוך. את שאין נותנים לו, הוא נוטל. הכותב אינו יודע ליהנות מן החיים ב- מידה מספקת, אינו יודע לעשות אתנחתא במאמציו. לכן באופן פיתאומי, במקום ובשעה לתייצפויים, יורדים הכוחות, וכי- מובן שזה עשוי להיות בעוכרי מדיניותו ובמידה ואיש מן הצד יכול לעוז לאדם שהוא כנראה רבי-פעלים ודי משוכנע מ- עצמו, איש שגם נדחף על-ידי צרכי הי מנגנון, היינו אומרים לו: "אם בהצלחה

הלחץ יורד באופן פיתאומי, לדוגמה "מדי- נה" — שורה 8. הכותב הוא אדם המכוון הופעי תו לפי דמות מנחה של גבר חזק, אשר הוא רוצה להידמות לו. הרבה קווים בכתביידו מזכירים את כתביהיה של ביסמארק, גודל, צרות וקשי- חות מחד, ואי-שקט פנימי רב מאידך. האיש רחוק מלהיות עיקבי, כפי שהיה רוצה להיות. הוא מנסה מאוד לדחוס את

בכתבייד זה יש הרבה קווים הגנתיים, שהם אופייניים לגיל ההתבגרות. האותיות הן זקופות, עם נטייה לאלכסון שמאלי. הקווים המחוקים רועם זה וביחד, בתור אשכול (cluser), מצביעים בכיוון של הסתגרות וקשיחות. התגובות הן: צרות האות ולחץ מופסק בפתאומיות. קשיחות זו מנסה לכסות על משהו. אם אנו מסתכלים ביתר יסודיות, הרי שמתחת לשיכבה הראשונה, הבולטת של סדירות



הליכותיו לתוך איזה דפוס מוכן מראש; הדמות של הגבר הגברי המצליח, המנהיג הנמרץ, אך מצבירורה תזויים מוויים אותו ימינה ומשאלה, מבלי שירצה בכך באופן מכוון, וזה גם די מקשה על אלה הצרי- כים לעבוד במחיצתו, ולא לה שמקווים לשאת חן בפניו על-ידי ליקקה והנופה. אי אפשר לדעת אצלו מראש איזה קו התנהגות של פקידים ועוזרים ימצא חן בעיניו. הוא אמנם נראה חזק, עיקבי ואחיד, במבט ראשון, אך המכירו יותר מקרוב לעולם לא יוכל להיות בטוח בצעדו הבא. אהבותיו ושנאותיו אינן ניתנות לחישוב מראש. הוא שולט בעצמו במידה מספקת, ומני

רצונית וקפואה, ישנו הרבה אי-שקט, תנו- דה בלתי-בטוחה, וללא כיוון ברור וחד- משמעי של תנועות זעירות. רשאים אנו להניח שמאחורי המסיכה של האיש החזק והקפוא מסתתר אייבטהיה לא מועט.

זה מוחורר עפי חוסר-האחידות בנטייה, אם אנו מסתכלים על כל מילה לחוד, הרי שברבות מהן כיוון ונטיית האותיות שונה, ונסתפק בדוגמא אחת לשם המי- חשה, "מבין" — שורה א' מילה שניה — שים לב לאות מ' ולנ' הסופית: אי-אחיי דות דומה גם כן, ללא ריתמוס טבעי. למשת האות כ' במילה "כי" — לעיתים קרובות יורד הלחץ, הגודל בסופי המי- לים, למשל, "הגויים" — שורה 7, לפעמים