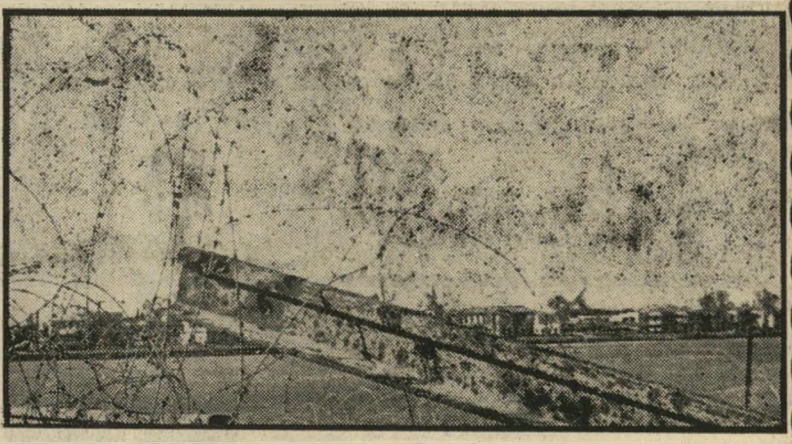
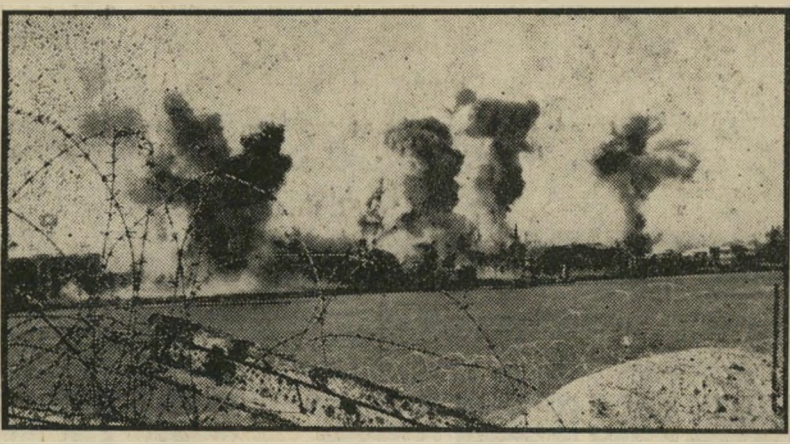


עשרה לוחמים של צה"ל ניתלו על האנטנה של האכ"ס המצרי" — כדי לפרקה ולאפשר העברתו לאו"ם



צילומים אלה, הלקוחים מתוך הספר סואץ — אש על המים, של כתבו הצבאי של מצריב, אלי לנדאו, מראים: מימין — מטוס סקיהוק ישראלי מטיל פצצות על עמדות המצרים בתעלה. משמאל — ענני עשן ואבק אחרי התפוצצות הפצצות במקום בו הן הוטלו.

סקיהוק ישראלי מפציץ בתעלה צילומים אלה הם שנטעשו המראים את הפצצת חיל האוויר של צה"ל על עמדות המצרים בתעלת סואץ. שני

המשך מעמוד 9) זכות שמעו רעש מזור של כלי-טייס. העירניים שביניהם היו משוכנעים, כי אלה הם מטוסים מצריים. דקות אחדות לאחר-מכן טיפסו שני לוחמים על חומת האבן הגבוהה המקיפה את תחנת הכוח. השניים, נתן ומשה, כחננו בהתרגשות את המיתקנים הרדומים. עודם כולשים את השטח שדרכו יכנס הכוח לתחנה, הבחין נתן במצול לביש גאלאבייה לבונה, שישב לרגלי החומה. המצרי ניבט בפתח בשני האנשים הזרים. נתן קרא אליו בערבית להתקרב אליהם. המצרי היסס שניות אחדות ואחרי-כך נעלם בריצה מהירה לעבר עמודי המתח הגבוהה. השניים היו משוכנעים, כי לא יספיק להזעיק עזרה, וניגשו מיד לנצל את הזמן המצומצם העומד לרשותם.

ראשי המדינה שאלו עצמם אותו ליל נגיע חמאדי, כמו בפעמים קודמות, היכן מקומם של הרוסים במצב החדש והמסוכן שנוצר לאורך התעלה. היו שגרסו, כי הרוסים יהיו מוכנים להתערב גם באופן פסי במקרה שיערך קרב במידיבר. היו שטענו, כי במסגרת האסטרטגיה הכוללת של ברית-המועצות במזרח התיכון סבורים השליטים הסובייטיים, כי מוטב להם לשמור על הישגיהם הגדולים בקרב מדינות ערב גם שהמצב אינו לטובת המדינות הערביות. מכל מקום, באותם ימים גברה דעתם של אלה שסברו, כי "הרוסים באים" ומשום כך שקלה ישראל את צעדיה בזהירות מרובה. רק מאוחר יותר עתירה היתה סכנה זו — לפחות במישור הצבאי — להתברר.

החבלנים, מפעיל את מיתקני-הפיצוץ, נשמעו קולות ירי. ממחנה טכנאים, סמוך לתחנת-הכוח הגיע כוח מצרי עלי-גבי רכב, לאחר שהיריות משכו את תשומת-לבו. ממש ב' אותו רגע התחוללה התפוצצות ענקית. שבעים טונות השמן, המצויות בכל טראנספורמאטור פעלו את פעולתן. הלוחמים הועפו מגלי-ההדף הכביר והשתרעו על האדמה כשהם מכסים את ראשיהם בידיהם בגלל החום הרב ששפע כתוצאה מן הפיצוץ. מפקדם האיץ בהם לגלוש אל מעבר לחומה ולהיחפז אל נקודת הנסיגה המתוכננת! או אז נשמע רעם התפוצצות מאיזור הגשר שליד העיירה קאנא. אותה שעה לערך נשמעו התפוצצויות נוספות, כ-50 ק"מ ממערב לגשר קאנא, סמוך לגשר אחר ששימש סכר-ויסות לנילוס.

אורחים מבהילים וכוחות משמר מיהרו אל שלושת המקומות שמהם נשמעו התפוצצויות. כאחד הגשרים ניבעה חור ענק ותומכות-הביטון של הגשר זועזעו. הגשר השני נפגע גם הוא. תחנת-הכוח נראהה כמיפלטת מעוכה.

ראשי המדינה חששו מהתערבות סובייטית

בליל פשיטת נגיע חמאדי היו האמונים על הבטחון

"ברו" תיכנו את ההתבצרות בתעלה

שרשרת המעוזים של צה"ל בתעלה מכונה בשם "קו ברילב" על שמו של הרמטכ"ל. אולם האיש שתיכנן את הבצורים היה האלוף אברהם ("ברו") אדן. מגלה הספר: כאחד הימים הביע "ברו" את מישאלתו לקחת חלק בדיון בנושא ההתבצרות. נדמה לי שהגעתי לאיזשהו פתרון. אולי אוכל גם אני לתרום משהו", אמר. נתקבל אישור לצרפו לדיון. בישיבת אותו לילה מונה תת-אלוף ברן לראש צוות התיכנון. הוא ביקש לקבל עליו גם את הגשמת ההתבצרות והמינוי אמנם ניתן לו.

"מיבצע צוללת!" לסתימת הפרצות בסוללה

בסוף חודש אפריל 1969 התרכז מיבצע ההתבצרות של צה"ל בתעלה, בסתימת הפרצות בסוללת העפר המתמשכת מקנטרה צפונה עד למוצבים הצפוניים של צה"ל בתעלת סואץ. המצרים ניסו להפריע בכל האמצעים שבידם לסתימת הפרצות, כדי לאפשר לרכב צה"ל לנוע באיזור בהסתר. צי הטראקטורים, שהובל לגיזרה הצפונית, לא סייע בה' חילה אלא סיוע מועט. בעיות עבירותו של הצי המיכני הכבד בדרך החשופה והיחידה, השוקעת שוב ושוב בשולי הביצה, הכבידו מאוד על הגבחה הסוללה. לגיזרה הצפונית הובלו פחים, קרשים ושקי יוטה כדי להסתיר את העובדים מעיני המצרים, שהוסיפו לירות ימים רצופים. לילה אחד הונחו הפחים על-גבי הסוללה. בעלות השחר הועפו הפחים ממקומם בפגיעות ישירות של תותחי הנ"ט מעברה השני של התעלה. מן ההכרח היה לבקש פתרונות אחרים.



השתתפותן בפשיטות של צה"ל במירץ סואץ. בתמונה נראים אנשי קומנדו ימי וחיללים אחרים בשעת יציאה לפשיטה.

יחידות הקומנדו הימי של צה"ל זכו לפירוטום עקב

פשיטה ימית