



# הנדון:

# ימינה פנה

**ש** בודה את דגל המדינה-בדרך, ואת דגל המדינה עצמה לכשקמה.

דגל זה הנהיג שני דורות. הוא מנע את גיבושו של כוח ימני של ממש. פשוט היה חסר לו דגל משלו.

★ ★ ★

**ד** גל זה נולד עכשיו, והוא מתנופף בעליות ברוח הזמנים.

זהו דגל הסיפוח, הדגל של "ישראל יותר גדולה ויותר חזקה", כדברי דיון.

דגל המלחמה, החירום.

הדגל הקלאסי של הימין הקלאסי.

הימין לא יכול היה לעלות לגדולה במאבק נגד בוני קיבוצים ואלופי-פלמ"ח. הוא מקחה לעלות לגדולה במאבק נגד "תבוסנים", "מחוזי שטחים", "מסיצי אשליית הש"ל"ס הגורמים לדמוקרטיזציה. הסיסמות ידועות מה-היסטוריה.

תחת דגל הסיפוח נוצר ליכוד טיבעי בין שרידי הרבזיוניזם הקלאסי, מיליטאריסטים צעירים מסוגו של עזר וייצמן, סיפוחיסטים בפקודות-אלוהים מסוגם של הרב נריה והרב כלמן כהנא, שוחרי ברורות-חובה מהסתדרות בעליהתעשייה וחסריו של משה דיון.

מי שמאמין במלחמת-נצח ורואה בשלום-לא-סיפוח סכנה לאומית, מוכרח לדגול גם בהידוק-החגורה, בהורות רמת-המחיה של ההמונים, בהפסקת ה"אנארכיה ביחסי העבו"דה". בקיצור: התוכנית הסוציאליסטית המסורתית של השי"כ בות העשירות משתלבת אוטומטית עם השקפה לאומנית קיצונית. וקצת פאתוס דתי אורתודוקסי, משוכך בפסוקים מספר יהושע, מהוה תוספת רצויה.

★ ★ ★

**ר** וראים את הדברים בפרספקטיבה זו, מופיע הסיי פותחום באור חדש.

אין הוא רק טאנק הפונה החוצה. הוא גם בולדוזר הסולל בפניו ליכוד פוליטי-חברתי חדש את הדרך לשילטון הפנימי.

בעזרת הסיפוחים, השתלט הליכוד החדש על אמצעי-התקשורת. הרדיו והטלפזיה כפופים לאיש ארץ-ישראל השלמה, ונערכת בהם שטיפת-מוח פרמנטית בעזרת סימני פוזיונים, נאומים ולהיטים בעלי גחן פאשיסטי, מסוג "העו"לם כולו נגדנו".

שני הצהרונים, אדירי-התפוצה, משרתים אידיאלוגיה זו בהתלהבות — יחד עם הכוחות החברתיים המשתמשים בה לצרכיהם.

ייתכן שהכוח העיקרי של הסיפוחים טמון בכך שהוא הופך למשתפי-פעולה אנשים ש"היו אחרת לזמנים ככל עוצמתם נגד הליכוד הימני.

ישראל גלילי, למשל. לוי אשכול מסר לו את אמצעי-התקשורת כדי שיגן עליהם מפני דיון ושות'. אולם תארי תיו הסיפוחיסטיות הביאוהו לכך שהוא משרת, בעל-כורחו ואולי בלא-יועין, את המגמה ההפוכה.

והאשה שהפכה ברבות ימיה לסוללת-הדרך בפני הש"כ תלסות הכוחות שהיא לחמה בהם כל חייה, האשה העושה את הכל כדי למסור את השילטון, ארזו ומסודרו, בידי הקואליציה הלאומנית-ימנית-דתית של מחר: גולדה מאיר.

★ ★ ★

**כ** ל זה כבר מסתמן באופק. שעת-האפס יכולה להגיע בעוד שנה, או בעוד ארבע שנים.

אבל אין זה הכרח. אין זו גזירה מן השמים. בתוך המערך עצמו ניכרים עתה הסימנים הראשונים של ליכוד נגדי, מסביב לפינחס ספיר. לא רק בעלי-האיני-טרסטים, אלא גם שוחרי-השלום במפלגה, מתחילים לפתע להבין כי האשה מובילה אותם אל תהום.

חשוב יותר: יש בגוף הלאומי נוגדנים חזקים מאוד להתפתחות שתגזור על המדינה מלחמת-נצח והתנחלות לאומנית.

בסופו של דבר, ההכרעה תלויה בנו.

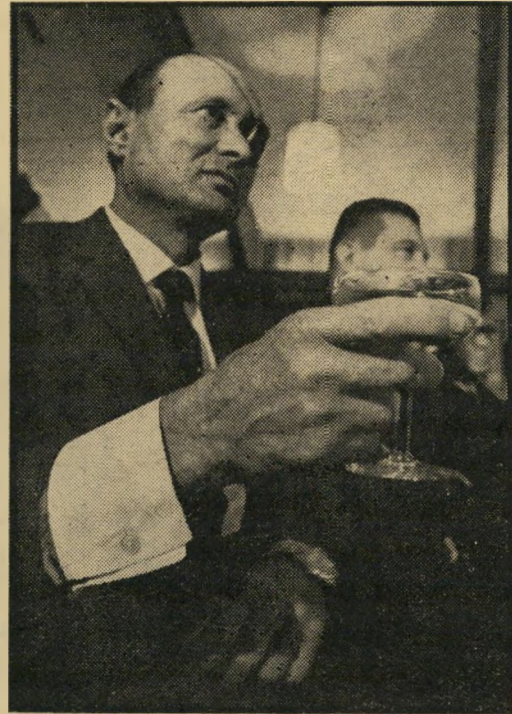
מזה 14 שנה לא ישב אף אחד מחלקי גח"ל בממשלה. חרות לא חלשה מעולם על משרד ממשלתי. הליברלים החזיקו בשעתו בכמה משרדים, כאשר אלה עוד היו קטנים ומעוטי-השפעה.

כל זה השתנה עתה.

שישה שרי גח"ל חולשים על חלק חשוב מן הכלכלה הלאומית. משרד המיסחר והתע"י שיהיה הוא מנגנון אדיר, השולט בתקציבים גדולים. אין לזלזל במשרד-התחבורה, וגם לא במנגנון העצום של משרד-הדואר.

מי שחולש על כל העמדות האלה, יכול להחזיר מאות אנשים למנגנון הממשלתי — אנשים שיהיו כוח בבוא העת. הוא יכול להעניק טובות-הנאה בלתי-מוגבלות למחנה העומד מאחוריו, ובכך ללכד עוצמה כלכלית שתונח על כף-המאזניים ביום ההכרעה.

כאשר תתווסף עוצמה כלכלית חדשה זו של גח"ל לכוחו המטופח של המחנה הדתי, המי-



דיון, עזר ובגין: לחיי מה?

בוצר במערכות השילטון, ולממלכתו הפרטית האדירה של שרי-הביטחון — ייווצר מוקד של עוצמה שגם פינחס ספיר לא יוכל לזלזל בו.

★ ★ ★

**א** ולם בהכרעה, מן הסוג הצפוי לישראל, חשובה העוצמה הכלכלית פחות מן הדגל המדיני.

מאז סוף שנות העשרים לא היתה קיימת ביישוב ובמדינה שום אפשרות להקים שול"טון ימני, מפני שהיה חסר לימין עמודי-שדרה לאומי.

המחנה הימני-אורחי היה מוכתם על-ידי העסקת פועלים ערביים בפרדסים. היה חסר לו הביטחון העצמי, הלאומי והסוציאלי כאחד. בליבו כירסם תסביך-נחיתות תהומי מול פני מתנה-הפועלים הסוציאליסטי, בעל תנופת היצירה. חסידי זיבוניסקי היו בעלי הכרה עצמית חזקה יותר. אולם הם תימרנו את עצמם מלכתחילה לתוך מבוי סתום. הם היו ונשארו "פורשים" — מחוץ למחנה הגדול של הנוער שגדל במיסגרות "היישוב המאורגן", ושהקים לאחר מכן את צה"ל ואת סגלי-הפיקוד שלו.

מפא"י גדלה יחד עם ההתיישבות העובדת, ה"הגנה" ומיפעלי ההסתדרות. היא החזיקה

שענה קלה לפני שממשלת גולדה מאיר זכתה באימון רוב הכנסת. אמר לי אחד הח"כים שהצביע בעדה:

"זוהי הממשלה האחרונה בראשות המערך". וכאשר שאלתיו לפשר נבואתו, הוסיף:

"הממשלה הבאה תהיה ממשלת-ימין — ממשלה של דיון, בגין ורפאל".

הוא התכוון לממשלה שתקום אחרי הבחירות הבאות, ב-1973.

★ ★ ★

**א** יני מוכן לקבל נבואה זו כתחזית שתתגשם בהכרח. אולם אין ספק שיש לה סיכוי רב להתגשם.

ממשלת מאיר, זו שקמה השבוע בתרועה כה רבה, יכולה להיכנס להיסטוריה כממשלת-מעבר — המעבר משילטון מפא"י, הנמשך מזה 40 שנה, לשילטון מסוג אחר לגמרי.

אין כל ביטחון שהדבר יקום רק בעוד ארבע שנים. הוא יכול לקום הרבה יותר מוקדם.

אפילו בכנסת הנוכחית.

★ ★ ★

**א** פשר לשאול מדוע לא קם הדבר כבר עתה, בעיקר בות הבחירות האחרונות.

לרשות קואליציה לאומנית-ימנית-דתית יכלו לעמוד כבר עתה:

- 28 קולות גח"ל ופורשיה.
- 18 קולות המפלגות הדתיות.
- 4 קולות הטימה הממלכתית.
- 8 קולות אנשי רפ"י במערך.
- 4 קולות ל"ע.

בסך-הכל: 62 קולות, שאליהם יכולים להתיי ווסף ברגע האחרון כמה כראיניקים מן המערך.

המנהיג הטיבעי של מחנה זה הוא משה דיון. אין ספק שחשב על אפשרות זו. מדוע לא הגשים אותה? אפשר להעלות על הדעת כמה וכמה סיבות. למשל:

● רוב זה הוא קטן מדי. הוא יהיה כפוף בכל רגע לסחיטה מצד סיעות קטנטנות.

● לאיש כמו דיון קשה מאוד להתמסר לגמרי לגח"ל כשהתדמית שלה היא זו של בגין. הפער הפסיכולוגי בין נהלל ובין תדמית זו עדיין גדול מדי.

● שילטונם של משה ספירא במפד"ל ושל משה קול בל"ע, שני "יונים", מפריע לליכוד מחנה שדגלו יהיה סיפוחיסטי קיצוני.

● המעמד הציבורי של גולדה מאיר הוא חזק מדי, ודיון חושש להתמודד עימה. כל זה שיכנע את דיון להסכים לממשלת-מעבר, בה יישמר מעמדו. אולם זהו סטאטוס-קוו זמני בהחלט.

★ ★ ★

**מ** ה שאירע בשבוע האחרון מקרב את אפשרות ההפיכה הימנית בצעדי ענק.

הצטרפותו של עזר וייצמן לגח"ל היא התחלה של שרי נוי מכריע בתדמיתה. גח"ל של וייצמן אינה גח"ל של בגין. האלוף הארוך משמש גשר אידיאלי בין שרידי האידיאלוגיה הנהללית ובין הרומנטיקה של אצ"ל.

דיון לא רצה כברית בה יהיה תלוי בכגון. אולם שותפות דיון-וייצמן מחסלת תלות זו. הופעת האלוף האידיאלי בראש גח"ל מעניקה לה תדמית המכשירה אותה באותם חוגים של אנשי-ביטחון ונוער אשר אהרם ורושה לדיון.

קרוב לוודאי כי עזר וייצמן לא יישאר יחידי, וכי יצטרפו אליו בגח"ל אישים אחרים בעלי עבר בוטהוני.

עד כה היתה גח"ל מסלגה מיליטאריסטית ללא אישים מיליטאריסטיים. פגם זה, שסנע כה קשה ברצינותה וב-אמינותה של תנועת-חרות, בא עתה על תיקונו.

גח"ל הופכת עתה למפלגה לאומנית-מיליטאריסטית קלאסית, מן הסוג המקובל באגף הימני של כל ארצות המערב.

★ ★ ★

**ל** מפלגה זו העניקה עתה גולדה מאיר הכשר מסוג אחר — עמדות-פתח במרכז המנגנון הממלכתי.