

היכן מונחת „דקר“?

או כתוצאה מהפצצת-עומק, כאשר הצוללת נחבלת קשה - יכול לגלות את מקום הצור ללת ברגע בלתי-רצוי. למשל: תוך כדי קרב או מירדף. לכן חייב השיחרור להיעשות בכונה מבפנים, וקשה להאמין שהמצוף סתם ככה נחלץ לו בלי להתעקם או להיפגע קשות.

אשר לאנטנה השבורה, זהו סרט חסר-משמעות כמעט. האנטנה יכולה להישבר בזמן הגיע המצוף לחוף, מחמת חבלות בסלעי החוף או בקרקע הים.

איפה

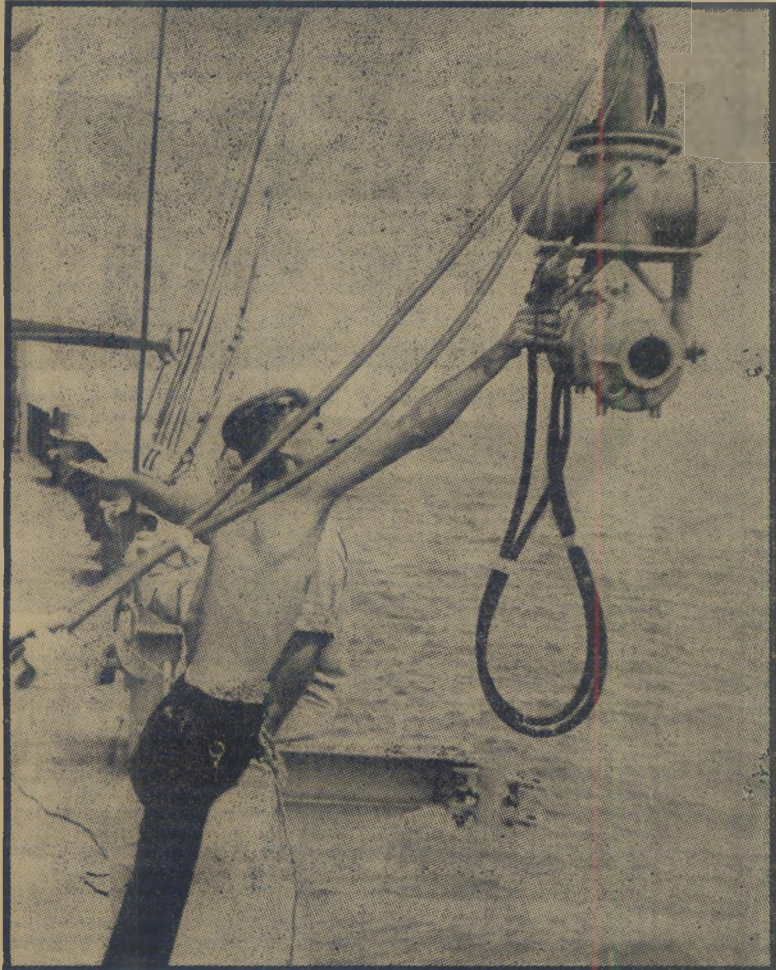


„דקר“?

ברור שהמשרד פעל, וכך גם קבעה החקירה. אך בהיות המצוף שקוע, לא היתה אפשרות לקלוט את השידורים. אלא שדבר זה אינו מסביר את פשר השידורים שנקלטו בזמנו, כאשר טבעה הצוללת.

איך בכל זאת השתחרר המצוף והגיע ל-חוף?

העובדה שהכבל נקרע הדרגתית - סיבאחר סיב - מאשרת את ההנחה, שלאחר ששחרר (או השתחרר) נתקל בגוף הצוללת,



אי ש צי ארצות-הברית מעלה מצלמת טלוויזיה תת-ימית במנוף. במצלמה מותקנים מנועים, המאפשרים לחוקר על פני הסטח להפנות את הכיוונים מתחת למים.

טלוויזיה למצולות

או הסתכך באחד הפריסקופים או האנטנות, וזירמי הים ששילטלו אותו קרעו לאט-לאט את הכבל.

העומק, שנקבע לפי החיות שעל המצוף, מצביע על מדי-היבשת, או הירידה ממדי-היבשת - שעומקו המקסימלי 200-300 מטר - כעל מקום-המצאה המשוער של הצוללת. בחוף הדרומי של הים-התיכון, פירושו הדבר 30-60 מייל מהחוף.

זהו המימצא הברור ביותר, כי הים מלא בכעלי-חיים ועצירים, המתיישבים על כל גוף זר ומתחילים להתרבות. לכל עומק בעלי-חיים מסוגים מוגדרים היטב.

יש גם שאלות, שאין עליהן תשובה בי- (חמשך בעמוד 10)

השריד

היחירי

המצוף, ששניים כמותו נמצאים על סיפון כל צוללת, מורכב מגוף חלול, שבתוכו נגיל אטום-למים המכיל מצברים, משרד אוטומטי הפועל בגל-מצוקה בינלאומי, ופנס-איתות מהבהב אט.א.א. המשרד שולח את אות-הזיהוי של הצוללת והמילים „צוללת במצו-קה“ עד שהסוללות מתרוקנות. הפנס מהב-הב כדי למשוך תשומת-לב, ואפשר לראותו על פני הים עד מרחק של עשרה קילומטרים. על המצוף „עיני חתול“ של זכוכית להחזרת אור, ושלטים המבקשים מכל מוצא המצוף להודיע למטרה, צבא או צי הקרובים. ה-משרד פועל ברגע שיחרור המצוף מן הצור-ללת, כאשר תורן האנטנה, המקופל בדרך-כלל, מודקר אל-על בכוח קפיץ ומפעיל על-ידיך את המפסק החשמלי של המצוף.



המפסק מודיע

אלוף אב-מודיע על מימצאי ועדת-החקירה, ועל החלטת חיל-הים להפסיק את כל החיפושים.

פנים עצובות. גב כפוף במיקצת. אדם שהחיים התאכזרו אליו. כך נראה האיש, שניגש ביום החמישי האחרון בבית סוקולוב בתל-אביב אל מפסק חיל-הים הישראלי, ה-אלוף אברהם בוצר.

„מדוע אינכם עונים על המכתבים? מדוע אינכם בקשר איתנו?“

האלוף שתק. מה שהיה לו לומר, סיפר דקות ספורות קודם לכן לעיתונאים שזומנו למסיבת-עיתונאים על הנושא: מימצאי ועדת-החקירה בפרשת המצוף של הצוללת דקר, שהתגלה לפני כחודשיים בחוף האנגלי. ועדת-החקירה הוקמה על-ידי חיל-הים, מיד אחרי מציאת מצוף-ההצלה של דקר. היא הורכבה מקציני בכיר של החיל, שני מדענים מהטכניון, ומדען מהתחנה לחקר הדיג של המשרד החקלאות. תפקידו של העדה היה לבדוק את ה-מצוף, לנסות למצוא דרכו פריטים על המקום בו טבעה הצוללת.

מה סיפר



המטוס

בכל צוללת קיימים שני מצופי-הצלה (ראה מיטגרת). הם צמודים לגופה של הצוללת, בתוך שקעים בסיפון, ומחברים אליה בכבל-פלדה דק וגמיש, באורך 600 רגל (כמאתיים מטר), הנמצא על תוף מתחת לבית המצוף. המצופים משתחררים מתוך הצוללת הטבועה על-ידי סיבוב ידית פני-מית, ותפקידם להזעיק עזרה למקום טבי-עתה של הצוללת.

הצורך במצופים כאלו נתגלה כאשר טבעה הצוללת הבריטית טרוקילנט, לפני כ-15 שנה, במבואות התמוזה. האנשים נחלצו אומנם מ-הצוללת (בעומק לא רב), הצליחו להגיע אל שני המים, אך רובם נסחטו ואבדו בגלים הקרים בים הסוער. איש לא ידע בעוד מועד שהצוללת טבעה - ולכן לא חשו מצילים

למקום-הטביעה. העובדות כפי שנתגלו לחקירה הישראלית הן:

- המצוף נמצא בחוף האנגלי.
- גוף המצוף שלם.
- האנטנה שבורה.
- המצברים ריקים, זאת אומרת - ה-משרד פעל והמנורה היבהבה.
- כבל-הקישור קרוע סמוך לגוף ה-מצוף; הקרע הדרגתי.
- לפי בעלי-החיים על המצוף, שהה ה-מצוף בעומק 200-400 מטר, במשך רוב התקופה מאז נעלמה הצוללת.
- לפי בעלי החיים שלא נמצאו עליו - לא שהה המצוף על פני המים יותר משבוע-שבועיים.
- תוצאות אלה הביאו את העדה למס-קנות הבאות:
- מקום מציאת המצוף מצביע על היסחפו אל חוף האנגלי, מדרום. הזמים באיזור זה של היסחיתוכן הם מדרום ל-צפון.
- עובדת היות המצוף שלם מפחיתה ב-מיקצת את האפשרות שהצוללת הותקפה.

השתחרר

מעצמו

לפי טענת מפסק חיל-הים, לא שוחרר המצוף מבפנים, אלא השתחרר לבדו. זו הטענה המזורה היחידה, שנילחמה אל מסקנות ועדת-החקירה. מצוף כזה בנוי בצורה, ששיחרור מיקרי שלו - כמעט בלתי-אפשרי. כי שיחרור מיקרי - בגלל טלטלות עזות של ים סוער,

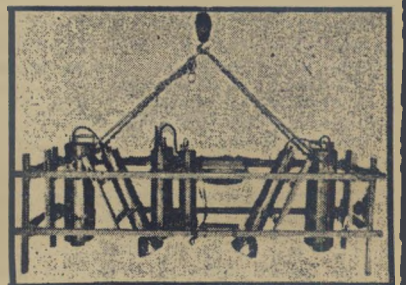
כדי לגלות צוללת אבודה בעומק רב, כאשר גיורת-החיפושים היא רחבה במיד-חד, כמו במיקרה של „דקר“, יש צורך להסתייע במספר רב של מכשירים משוכ-ללים ביותר, ובספינות-מחקר מהסוג ה-מצוי כיום רק בידי ארצות-הברית, ואולי גם ברית-המועצות.

ספינות אלו צריכות להיות מסוגלות לשחות בים זמן רב, לבצע סריקה מדי-ייקת של כל גיורת-החיפוש, בעזרת מכ-שירים אלקטרוניים.

למטרות ניווט, צריך להשתמש בתח-נות-רדיו מיוחדות על החוף הקרוב ביו-תר. במיקרה זה - מצריים.

בזמן החיפוש שולחות הספינות קר-ניים על-קוליות, מנסות לזהות בעזרת מיתקני סונאר משוכללים כל חד חשוד מקרקע חים. ברגע שמתגלה חד כזה - ויש חשד שהוא מוחזר על-ידי גוף מתכתי - מורידים למים מצלמות טלוויזיה או

המכשירים שאין לנו



החידוש האחרון

המצלמה שגילתה את הצוללת האטומית סקורפיון, שטבעה כחודשיים אחרי דקר. המיתקן נגרר לאורך קרקע הים, מצלם 4000 תמונות - שתי תמונות בדק - בעזרת מבזק אלקטרוני.