

ממש כמו שהיו בשנות ה-60 של המאה, כשישראל חגגה 21 שנים לעצמאותה. הסיתרון לבקיות שנוצרו היו השיכונים הניידים, פיתרון זמני שניצל את מימד התנועה, והסך לניצוח.

במקום ערים חדשות התמלאה ישראל ב"חניונים, בנויים לפי מיסב הידושי הסכניקה, בהם ניתן לקשר כל בית נייד ל"מיב, השמל, ביוב וכו'. ואילו השקעות של דורות ביצע, ממון וכישרון, בבניית ערים בישראל, ירדו לסמיון. הערים הגדולות, המכוערות והמוזנחות של ישראל הפכו ליקרות להפעלה ושוב לא היה כדאי להשקיע בהן כדי לשפצן ולהכשירן ליעודן.



**ב** ערב הנהיג צמאות ה-42 של מדינת ישראל, כשרצו רונית ודויד ל"להשתתף בחגיגות שיערכו בירושלים, גור"ת להם רק פיתרון אחד. הם איחסנו את ביתם במחסני ערובה לבתי ניידים בע"מ, השאירו את שני ילדיהם אצל הסבא והסבתא, ויצאו לצעדת שלוש הימים ברגל מסביב לירושלים. זו היתה הדרך היחידה בה יכלו להגשים את מטרם.



## פרופסור אנדר" דה פריס

# הסרטן יחוסל!

**פ** רופסור אנדר" דה פריס, רקטור האוניברסיטה של תל-אביב, כיהן קודם לכן כדיקן בית-הספר לרפואה של האוניברסיטה סת. לשאלה, שהוצבה לו על-ידי עורכי ספר השנה של העיתונאים, כיצד תיראה הרפואה לקראת שנת 2000, השיב בסקירה מרתקת המכסה את הנקודות המעניינות גם את ה"אורח הרגיל, וגם את הרופאים.

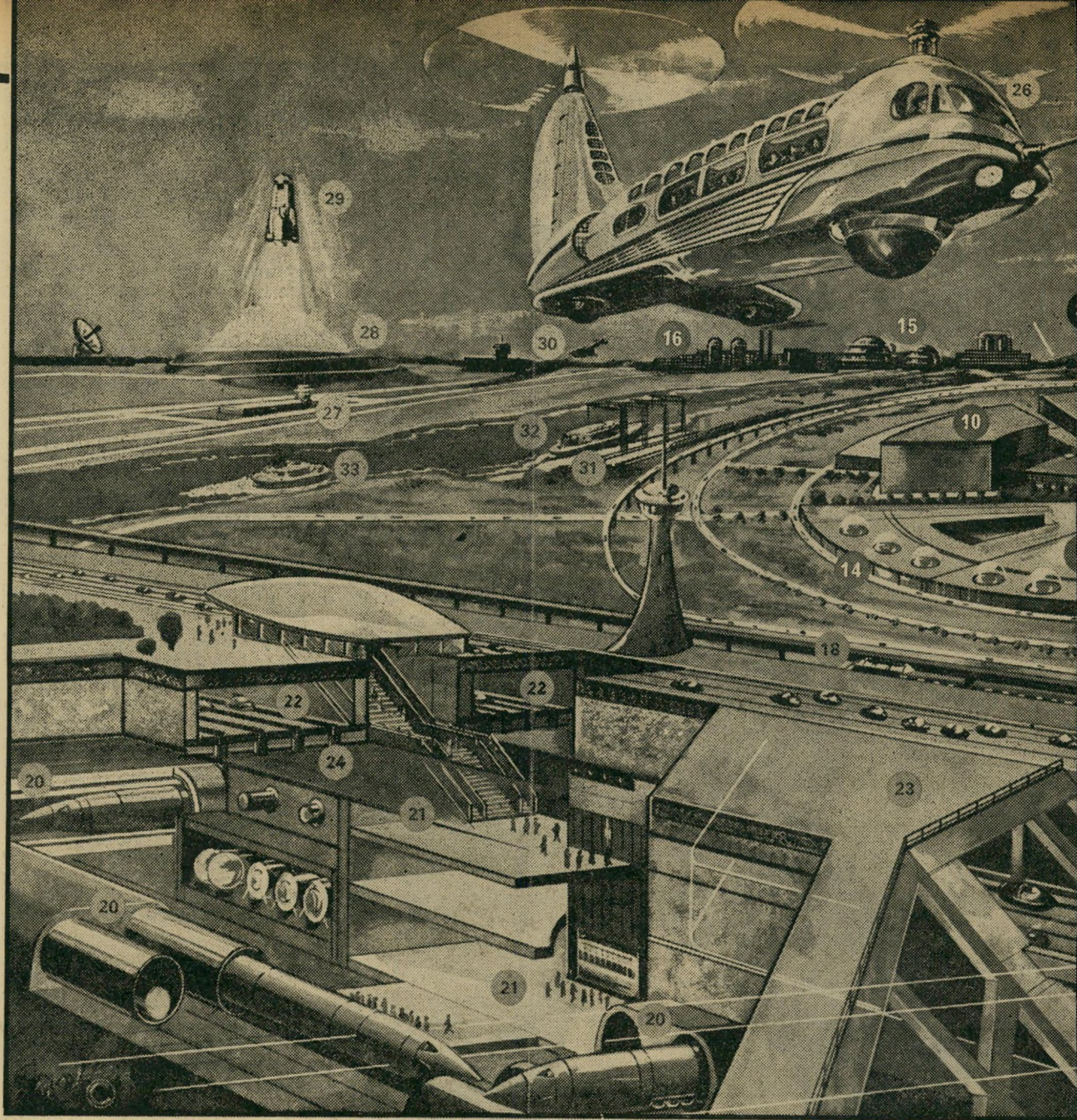
באותה שנה, לפי תחזיתו, כבר ישררו שלום בעולם, ובמזרח הקרוב בפרט. אוכלוסיית ישראל תגיע לארבעה-חמישה מיליון איש, המידבר יושב תוך ניצול ה"פלט מיים ואנרגיה אטומית. יהיה קיים קשר עם גופים שממיים, שכבר יהיו מיושבים ותושביהם ינהלו פעולות-גומלין עם תושבי כדור-הארץ. המשפחה תמשיך להתקיים כייחידה חברתית בסיסית. על רקע תנאים יסודיים אלה, זה מה שקרה בשטח הי רפואה:

**● מחלות ייעלמו:** ימצאו הסיבות, אמצעי-הרפוי ואמצעי-המניעה למחלות מרובות המסטריות היום את האנושות. כגון: סרטן, טרשת העורקים, לחץ-דם מוגבר, מחלות זיהומיות, מחלות-נפש מסויימות, מחלות תעשייתיות, וסטיות תורשתיות.

יפותחו שיטות ואמצעים למניעת מחלות תורשתיות — שיפור הקרקע התורשתית של האנושות — אם על-ידי התאמת בני ה"זוג, אם על-ידי שליטה על תאי המין של הגבר והאשה. קובץ הפרופסור: "התאמת זוג העומד להתחתן תושג על-ידי בדיקה מקדמת של בניהווג — או של האוכלוסיה כולה — לגבי סטיות ביוכימיות ואחריות. תוך ניצול מחשבים אלקטרוניים הי אגרים את המידע. למעשה על-ידי ייעוץ-נשואים ביוכימי — וייתכן גם נפשי — אלקטרוני."

אם נוסף את האפשרות של יצירת אנוש במעבדה — ייווצרו בעיות מוסר אשר טרם התמודדו עימן די הצורך. כאן מתקבל הרושם שהתפתחותה של התנהגות המוסרית תפגור אחרי ההתפתחות המדעית, וגי עמוד בפניו הבעייה התמורה שהחברה לא תהיה מוכנה לעכל את האמצעים שהועמדו לרשותה על-ידי הרפואה.

תהיה התקדמות עצומה בתורת-המוח, שי תביא במידה רבה למניעת מחלות נוירולוגיות ונפשיות מקובלות. אבל המיפנה הגי



(הליקופטרים) (25), ואוטובוס-מסוק (26) המקיים את הקשר בין התחנה המרכזית הכללית ונמל-התעופה. נמל-ענק ישמש לטיסות בין-יבשתיות (27), והחומה העגולה מיננה על מקום-שוגר נמוך למוביל-חלל, כגון חללית לטיסות בין-יבשתיות (29) ומטוס על-יקולי (30).

התחבורה הימית לא תראה חידושים מהפכניים. לא יהיה שוני רב במיתקני-הנמלים (31). אוניות-משא אטומיות (32) וספינות הנעות על כסיי-אוויר (33) כבר קיימות.

בשטח התיקשורות יגדלו תפקידיהם של לווייני החדשות ותסלוויה (34), ולווייני מוגי-האוויר (35), שימנעו כל אפי-תעה. אנטנות ענקיות (36) יחולקו על פני העולם, יקלטו את שידורי החדשות והתמונות של חלליות. לשידורים בטוח קצר ישמשו מינדלי-שידור מן הסוג הקיים (37), אך הם יפעלו באמצעות קרני-לייזר.

בשנת 1972, מרכז למלאכה ומפעלים קטנים (13), מרכז לתעשייה בינונית (14) ותעשייה כבדה (15), מיפעלי הכוח (16).

התחבורה היבשתית תעבור מהפכה עצומה. הציור מבליט את כל החידושים: תחנה מרכזית (17), רכבת-בזק למרחקים בינוניים, שתנוע על כסיי-אוויר (18), צינורות-תחבורה למכוני-נות-ננס חשמליות (19) וצינורות לרכבת-בזק למרחקים גדולי-ים (20), שתנוע בכוח אוויר דחוס ותגיע למחירות של 600 קמ"ש. לצינורות יהיו רציפים תיקרקעים מיוחדים (21).

לתחבורת המכוניות ייווצרו כבישים מסוג חדש (22), עם הצטלבויות מרכזיות במיבנים מיוחדים (23) לקרני-הכוח. הפסים על הכבישים (24) משמשים להכוונת המכוניות באמי-צעות קרניים, שיפטרו את הנהג עצמו מכל עבודה. התחבורה האווירית של העתיד לא תהיה רק מהירה יותר, אלא גם תגדל בכמותה. הציור מראה נמל-תעופה למסוקים

היתה זקוקה באופן דחוף לכביש חוף מהיר. בנו אותו על החוף ממש, דבר שמנע מ"תושבי תל-אביב גישה אל החוף המשוכלל שלהם.

תחנת-האוטובוסים-המרכזית שנבנתה ב"דרום תל-אביב, זו שהיתה מהגדולות מסוגה בעולם בשנות ה-70, שוב לא היתה אפקטיבית למרות כל מה שקניה המשוכללים. קל היה להגיע אליה מתוך לעיר. אך מהמרכזים החיוניים של העיר, שפוררו ללא תכנון בקצוות של העיר, לא היתה כימעט גישה אל התחנה.



**ה** עלייה הגדולה מברית-המועצות, הביאה לקראת סוף שנות ה-70, הבי אה אומנם רבבות צעירים שהיו כוח עביר דה מיקצועי מעולה. אך המדינה לא היתה מוכנה לקליטה מהירה חד-פעמית של עלייה גדולים כל-כך, שרובם נהרו למר-כזים העירוניים.

כתוצאה מכך הפכה גם ירושלים לעיר של שיכונים מכוערים ומסורבלים, מתורני אנטנות ודודי-שמש. בכל ערי הארץ יש אומנם נזמי זקב לרוב — בנייני-פאר ש-החוקתם יקרה. אך המיבנים ההיוניים לחיי החושבים, כמו בית-ספר, מגרשי-משחקים, גנים, פארקים ושדרות, נותרו במיעוט,

הפכו השירותים בעיר הגדולה ליקרים כל כך, שרק מיעוט של בעלי יכולת יכול להרשות זאת לעצמו. כך קרה שרק מרכזי השלטון, המסחר הבנקאות ושאר השירותים, יכלו להישאר בעיר בתוך גורדי-השחקים המפוארים, בעוד שהתושבים עצמם, נאלצו לברוח ממנה. רובעיים שבשנות ה-60 נחשבו כמפוארים, נעזבו מתושביהם, בשל כלאי המבנים, יוקר המגורים והשירותים, והעדר גישה חופשית אליהם. איזור ל"י, שנבנה מעבר לירקון צפונה בשנות ה-70, מתחת לתל-אביב, הפך תוך הענקית של תחנת-הכוח רידינג, הפך תוך זמן קצר לשכונה מכוערת שתושביה נאלצו לנטשה מסיבות בריאותיות, למרות שבסוף שנות ה-70 נמצא כבר פתרון לבעיית ה"עשן.

היה זה מאוחר מדי. יוקר הדירות נמנע ישוב מחדש של איזור ל"י, שהיה צריך להיות הרובה הבינונית של תל-אביב. שטח מגשיה, שנועד להיות הסיטי של תל-אביב, אותו החלו לבנות בקול תרועה באמצע שנות ה-70, נשאר שומם. בגלל המשבר הכלכלי היה צורך להפסיק את ה"בנייה, ובמקום נותרו רק שלדי בניינים בלתי גמורים.

חוף הים של תל-אביב, ששופץ כללית על מתקניו לקראת הבחירות העירוניות של שנת 1973 ו-1977, פתר חלק מבעיות הנופש העירוניות, אך יצר בעיות חדשות. ישראל

שתושביהם שייכים למעמד הישראלי החדש, "הניידים", מעמד הסלאמס הנייד של שנות ה-80.

הקרנוע, איתה המצאה של שנות החמישים של המאה, שיוצרה באירופה ובארצות-הברית כדי להקל על תיירים לטייל ברכבם ברחבי העולם, פותחה בישראל בשנות ה-80, כשיטת מגורים. בשיטת הסרטינג יוצרו בישראל רבבות קרונועים כאלה, באמצעותם נפתרה באופן זמני מצוקת הדיור בערים.

הסיסמא בשנת 1990 היא: "קה את ביתך איתך, באשר תלך." איש איש וביתו עימו עם כל הנוחיות: ארבעה כיווני אוויר; מכר-נה לרחצת כלים, תריזו, מזוג אוויר, שלוני-זיה עם מסכים פנורמיים.

כך התמלאה ישראל בערים שלמות וזה"ל ממוקם למקום.

איך זה קרה? מקומות רכזו אוכלוסייה, ערי ישראל, ייעלמו את תפקידן באופן יעיל, לא יכלו למלא את תפקידן באופן יעיל, בשל תכנון ערים גרוע ומפגר. רשתות ה"תחבורה למיני-נסתמו בפקקים ואחרות בקבוק ליד הכניסות והיציאות לערים.

תל-אביב הזקנה, ההוגגת מלאות 81 שנים להולדתה, נמצאת ב"לבי הריסה. פרנסיס ה"עיר הגיעו למסקנה כי רק הריסת הכלים העירוניים המטולאים לצורך בנייה מחדש, עשוי להציל את העיר. למרות גורדי-השחקים המזדקרים מתוכה,