

(המשך מעמוד 18)

שהיה חברי-כנסת ומנהל בית-החולים אסותא. כבר אז היתה גולדה צריכה לנעול ל-רגליה נעליים מגושמות בעלות עקבים גבוהים למחצה, שכן היא סבלה ממחלת-רודים דים שפקדה אותה עוד בצעירותה.

מחלת הרודים מאז ומתמיד את הבעייה הרפואית המציקה ביותר שלה. מחלת הרודים של גולדה קיבלה מפנה קריטי לפני 12 שנים, בעת שכינה כשרת-החוף של ישראל. היה זה כשצער מופרע בשם משה דואק הטיל בשנת 1957 רימון מהיציע אל תוך אולם הכנסת. מרסיסי ה-רימון נפגעו כמה משרי-הממשלה. אחת מהן הייתה גולדה מאיר. היא נפגעה מרסיס ב-רגלה. כתוצאה מכך היה צורך לשים את רגלה בבגס.

לגבי אדם הסובל ממחלת רודים, מצב של חוסר תנועה עלול לגרום לסיבוכים חמורים. נראה שזה מה שקרה גם לגולדה כתוצאה מהתקופה בה היתה רגלה נתונה בבגס, ללא תנועה.

מאז אותה תקופה הפכה גולדה מאיר לבת בית כימעט בבית-החולים ביילינסון בפתח-תקווה. אחת לשלושה חודשים היא נכנסת שם לביקורת וטיפול. בקצה ה-מסדרון של המחלקה פנימית ג' היה לה חדר מיוחד, בו היתה שוכבת כל פעם ש-כנסה לבית-החולים.

כל אותם שנים טיפל בה הרופא החתיק הד"ר טור, מי שהיה מנהל המחלקה ה-פנימית ג' ירופא הגאורדיה החתקה של מנהיגי הישוב. אחרי שהד"ר טור נפטר לפני כשנתיים, הועבר הטיפול בגולדה לידי של הד"ר יוסף רוזנפלד, שקיבל במקומו את המחלקה והמשימש גם כרופא הפרטי של גושה המדינה זלמן שויר.

בשנתיים האחרונות הוחמר מצב מחלתה של גולדה. היא נכנסה לבית-החולים ב-תדירות של אחת לחודש, כל פעם לתקופה של יומיים-שלושה, לשם בדיקות וטיפולים החיוניים לבריאותה.

ממה היא סובלת?

כדי להבין ממה בדיוק סובלת גולדה מאיר יש להקדים ולהסביר כמה מונחים רפואיים ואנטומיים. הסברים אלה, שא ניתנו על-ידי רופאים שמסיבות אתיות לא ניתן לפרסם את שמם, מובאים כאן בצורה פשוטת ועממית ואינם נכנסים לפרטים. מערכת הרודים בנוף האדם היא אותה מערכת של כלים-במחזור-הדם, המחזירים אל הלב והריאות את כדוריות הדם נוטלות התמצן כדי להטעינם שם מחדש בחמצן. אחת המחלות האפייניות לרודים היא דלקת רודים הנגרמת מסיבות שונות. היא יכולה להופיע, בעיקר אצל נשים, כתוצאה ממחלת הדליות הורידית, הנרכשת מלידה או במהלך החיים כתוצאה מלידה או חבלה אחרת, בעיקר אצל אנשים שעברו את גיל ה-30.

למחלת הדליות הורידית, שהיא המחלה ממנה סבלה גולדה מאיר מזה עשרות שנים, יש כמה תוצאות. היא יכולה לגרום בין השאר להתנפחות הורידים ברגליים ולדלקת רודים.

זה מה שקרה לגולדה. בגיל צעיר למדי היא חלתה בדלקת רודים שהחלה והתפתח בה עם הגיל.

פגיעה בריאה

לקת רודים אינה מחלה קשה לכש-עצמה, אולם היא עלולה לגרום במרוצת השנים לסיבוכים מסוכנים. שכן דלקת הורידים גורמת להאטת זרימת הדם בורידים. כתוצאה מכך הופכים המשטי-ים הפנימיים של הורידים לבלתי חלקים מחוספסים. כשמיגיע דם לאזורים בלתי שרים בתוך הורידים הוא יוצר שם קרישי-ים, המוכרים בשם המחלה הכולל שלהם - טרומבוז.

במיקרים מסוימים נתקע הקריש בוריד מתפורר. במיקרים אחרים הוא נסחף עם רם הדם לכיוון הלב והריאות. הדם מגיע באמצעות הורידים אל החדר ימני של הלב דרך פתח העליה הימנית, והוא פתח גדול, שאינו חוסם את זרימת קרישים בתוך הדם. משם עובר הדם אל ורק הריאה.

זהו עורק גדול למדי המתפלג למספר ורקים קטנים יותר. קריש שהגיע עד לשם, יקע באחד העורקים כהתאם לגודלו. כש-א נתקע בעורק הוא סותם אותו. אותו נק מהריאה אליו מובל העורק שנסתם

נקרא בשם אוטם ריאתי, ויוצא במיקרה זה מכלל שימוש. תופעה זו נקראת בלשון עממית - טרומבוז בריאה.

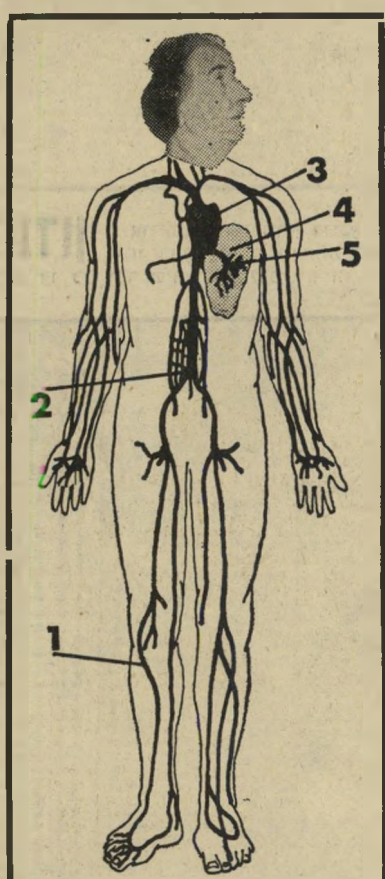
כשמרחש הדבר הוא מופיע בתסמינות ומלווה סימנים כשל התקף-לב. אם הסימת עורק לריאה באמצעות קריש היא מאורע חריפעי, אין הדבר חמור כל-כך, אלא אם כן נחסם העורק הראשי ואז מסתיים הדבר במות, כפי שארע דווקא לד"ר טור, ה-רופא שטיפל בטרומבוז הריאתית בה נתקף פה גולדה מאיר.

אבל אם סחיפת קרישי-דם אל עורקי ה-ריאות אינה מאורע חריפעי, אלא תופעה חוזרת, גורם הדבר לכך שתחלקים בליכים וגדלים של הריאה יוצאים מכלל שימוש. הריאה נגמרת לאט.

דלקת הורידים של גולדה גרמה לה כבר מספר פעמים לטרומבוז בריאות. כדי למי-נוע את הישנות הדבר, העלו לה להיות קריטי, נמצאת גולדה במעקב מתמיד, כשרופאה עוקבים אחר סחיפתם של קרישי-דם שלה, מנסים למנוע מהם להגיע אל הלב והריאות, ונותנים לה טיפול תמידי וקבוע נגד קרישי-דם, כדי להמעיט ככל האפשר את כרישי-הדם הנורמים בורידיה.

כל חודש לבית-החולים

אין אחריות ידועת בין הרופאים לגבי אצרות הטיפול במחלה זו על כל הכתב-כוותיה. קיימת אסכולה אחת המאמיבה ש-



כך נראית בצורה סכמטית מערכת הורידים בגופו של אדם, כלי-הדם ה-מעבירים את הדם מכפות הרגליים לכר ון הלב והריאות. לפי ציור זה ניתן להבין מה הם הליקויים שפקדו במשך השנים את מערכת הורידים של גולדה מאיר.

במקום המסומן במספר 1, לקתה גול-דה כנראה, עוד בצעירותה, במחלת ה-דליות הורידית, שגרמה לדלקת רודים שז כתוצאה מכך נוצרו במקום מוקדים שז יצירת קריש דם, שניסחפו עם תסחיף הדם לכיוון הריאות.

המקום המסומן במספר 2, הוא מקוב הוריד החלול התחתון, בו ניתן לבצע ניתוח של קטיחת הוריד כדי למנוע את הסיכנות קרישי-הדם לעבר הלב.

המקום המסומן במספר 3, הוא החדר הימני של הלב, אליו מגיע קרישי-דם עם התסחיף, אך ממשין משם בדרך דרך עורק הריאה הראשי (מספר 4) לכיוון הריאה (מספר 5); שם נתקע הקריש בתוך אחד העורקים, בהתאם לגודלו, ויוצר אוטם ריאתי - מה שנקרא בל-המחלה ממנה נפגעה גולדה מאיר.

אם נותנים לחולה חומרים נגד קרישי-דם, ניתן למנוע היווצרות קרישה נוספת למרות שבורידים יש שטחים מחוספסים. בדיעה זו מחוקקים כנראה רופאה של גולדה, שכן מדי פעם, כשהיא נכנסת ל-בדיקות במחלקה הפנימיה ג' בבית-החולים ביילינסון, הם עורכים לה בין השאר גם בדיקות קרישי-דם ונותנים לה תרופות נגד קרישה בהתאם לממצאי הבדיקה.

שיטה אחרת כדי למנוע את סחיפת קרישי-דם אל הריאות, היא ביצוע ניתוח בו קושרים את הוריד-התחתון. הדם מוצא לו דרכים להמשיך בדרך לכיוון הלב, ואילו הקרישים נתקעים במקום הקשר שבוצע ב-וריד-התחתון.

ניתוח מעין זה גורם להתנפחות ניכרת של הרגליים. לא ניתן היה לוודא כי גולדה עברה בצעירותה ניתוח כזה, אבל לפי מצבן של רגליה, יש רובאים המעלים את הסברה שאומנם בוצע בה בזמנו ניתוח כזה, למרות המעקב הקבוע אין כל ערובה ש-ניתן למנוע סחיפת קריש אל הריאות. הדבר יכול להתחולל באופן פתאומי.

מחלה זו אינה מגבילה אומנם את כושר פעולתה של גולדה מאיר, כלבו הסבל שהיא סובלת וקשייה בהליכה. אולם מצד שני היא מחייבת בדיקות קבועות וקפדניות. ראשי-המשלה המיוערת תהיה חייבת להמ-שיך ולהיכנס אחת לכמה שבועות למספר ימים לבית-החולים כדי לקבל טיפול ולהיבדק.

פכנת העלמה נוספת

מזכר ממחלת קרישי-דם שלה, טובי-לת גולדה מאיר בשנים האחרונות מ-תופעות פיזיולוגיות נוספות, שהרופאים טרם הצליחו לעמוד על סיבן.

אחרי שגולדה נתקפה בהתעלפויות פתאו-מיות, מספר פעמים, היא הועברה לטיפולו של גאורולוג (מומחה למערכת העצבים). כדי לאתר את גורמי ההתעלפויות שלה, עברה גולדה בדיקות-מה, הנקראות גם תר-שיס-מה או אלקטרואנצפלוגרם. תרשיס-מה גילה כי במוחה של גולדה נמצאים כמה מוקדים אפילפטיים שהם מקור התעלפויות שלה.

שוב, יש צורך להסביר את מהותה של בדיקת האלקטרואנצפלוגרם.

פעילות תאי-המח היא בעיקרה פעילות חשמלית-כימית. מכשיר האלקטרואנצפלוגרם עוקב אחר הפעילות החשמלית של תאי המח. זהו מכשיר אותו מחברים בעזרת אלקטרודות אל תאי המח והוא מכין תרשים של הזרימה האלקטרונית בתאים.

פעילות רקמה של תאי-מה שניזוקה מ-תקפת בתרשיס-מה בתדירות פראית, עם קפיצות פתאומיות.

רקמה ניזוקה כזאת היא הגורמת לתופ-עות אפילפטיות, שיש להן מספר רב של צורות, שההתעלפות החוזרות כלולה בהן. לאחר שבתרשיס-מה שנערך בזמנו ל-גולדה מאיר התגלו מוקדים אפילפטיים, יוחסו להם התעלפויותיה. טרם הוברר בודאות, מה גרם למוקדים אלה. סקלרוזה היא מצב נדיר למדי היוצר מוקדים אפילפ-טיים במח, אבל היא גורם אפשרי.

אם אומנם סובלת גולדה מאיר מסקלרו-זה, כפי שכמה רופאים נטו להסיק מבדיקת תרשיס-מה שלה, (אלא שהנחה זו אינה ודאית), והסקלרוזה נגרמה לה כתוצאה מ-הזקנות ביולוגית, עלול הלב לגרום ל-השלכות חמורות מאוד לגבי כושר השיפוט, כושר הנוכח ויכולת ההתרכזות של גולדה מאיר.

נותנים רפואיים אלה ממצבה הבריאותי של גולדה מאיר מצביעים על כך כי יותר מאשר מצב בריאותה הרופק מסכן את עבודתה כראש-משלה, עלולה עבודתה לסכן ולהחמיר את מצב בריאותה.

גולדה ידעה זאת, ומשום כך היססה לקבל על עצמה את התפקיד המוצע. גם סינחס ספיר ידע זאת, ומשום כך אמר בגולדה כשהטיל עליה את תפקיד הרכבת הממשלה: "אני יודע שאני מקצר את שנותיך על-ידי כך".

אין כל ערובה שהחמרה במצב בריאותה של גולדה תובא לידיעת הציבור. אותם אנשים שהעלימו את מצבו של לוי אשכול ומרדכי נמיר, עלולים להעלים מעיני ה-ציבור גם הרעה במצבה.

משום כך, לטובת המדינה ואזרחיה, ו-לטובתה של גולדה עצמה, יהיה עליה לעמוד בראשות-הממשלה תקופת זמן קצרה ככל האפשר, עד לבחירות הקרובות לכל היותר. זו הדרך היחידה להציל אשו זו, המקרי-בה את בריאותה קרבן לתביעות חבריה למפלגה.

צליפות - קרבות-אוויר -

מי התחיל ביריות? איזה כדונת פו-לטיטות זוסתתרו מאחורי הקרדה לפ-תוח באש? מה הם ממדי הנוק? אלה השאלות הנשאלות כל פעם שמת-לקחת חזית התעלה. גם הפעם ריחפו שא-לות כמו: האם ביקשה מצרים לחמם את הגבול כדי ליצור בהלת מלחמה, ולהכריח את ארבע המעצמות להודרו ולהתערב? האם הקשיחה ישראל את הגובתה דווקא כדי להזהיר את המעצמות שלא ייכנסו בעיניים עיוורות לתוך קלחת רותחת? מה עמדת בריית-המעצמות וארצות-הברית - האם גם הפעם צפויה סכנת עימות ביניהן? אלא שהפעם לא היתה לשאלות אלה אותה חשיבות בוערת כמו בפעמים הקוד-מות. כי הפעם האסיל מאורע אישי - ומיקרי לגמרי - על כל המהלכים הגדולים היה זה מותו של הגנרל עבד-אל-מונעם ריאו, רמטכיל צבא מצרים. הוא נהרג מפ-

מותו של הנוף הקהיר

גיעה ישירה של פגז תותח, בעת שעמד בבונקר, בעמדת-הפיקוד מספר 6, בגירות איסמעיליה.

מצרים כבר התרגלה לאבדות כב-דות בין חייליה - אבל היתה זו הפעם הראשונה שקצין בכיר כל-כך ייפגע בחזית. לכן היו מותו וההליחה הממלכתית שנער-כה לריאד אפופים במסע של הערצה היס-טית. אבל היתה לכך סיבה חשובה יותר: עבד-אל-מונעם ריאו לא היה רק המפקד העליון של הצבא המצרי. הוא היה סמל לצבאו.

הוא קיבל את הפיקוד בשעה השחורה ביותר בתולדות צבא זה: התבוסה המחוצת של יוני 67, אחרי גלי-הטיהורים הראשון שערך עבד-אל-נאצר בין הקצונה הגבוהה. אותה האשים בבגידה וברשלנות. חודשיים בלבד אחרי שנכנס ריאו לתפקידו עבר על הצבא המצרי הזעזוע הגדול השני: נסיון ההפיכה של דרמשאל עבד-אל-חכים עצמו, אהוב-נפשו של עבד-אל-נאצר. היה זה ריאו שסיכל את הקשר ועמד בראש הכוחות ש-הקיפו את ביתו של עצמו. יש המאמינים, כי ריאו היה האיש שהציע לעאמר לבלוע את גלולות הדם כדי להינצל ממישטט סומבי.

יצד זכה הקצין הבלתי-יועז, יחסית, למעמד כזה?

לפני טרוץ מלחמת-ששת-הימים הסיסק ריאו לרכוש לעצמו בעיקר שם של קצין בלתי-שיגורתי, מפקד מובהק של יחידות קומאנדו. אבל היו קצינים זוהרים יותר בקטגוריה זו כמו, למשל, הגנרל אל-שאוילי. על כן, כאשר התקרבה המלחמה, קיבל אל-שאוילי את הפיקוד על כוח-מחץ משרויין, שנועד לבצע את הפעולה הדרא-מאשית ביותר שחוכננה על-ידי המטכיל ה-מצרי: ביתור הנגב הדרומי, התחברות עם צבא ירדן וכיבוש אילת. הוא התגלה כאפס אבוד-עצות, והכוח שלו אף לא נכנס לפעו-לה בששת-הימים, אלא בניסגה לתעלה. כאשר הגיע המלך חוסנין להצנעו ריאו