

הבגידה החדשה

ההיסטוריה חורה השבוע על עצמה: ב-1962 הסגירה ממשלת קונגו ליד קלנסיו של מנהיג החבל הפורש קאטנגה, מואיו צ'ומבה, את המהפכן האפריקאי הגדול פאט-ריס לומומבה. אנשי צ'ומבה רצחו אותו מייד, קברו את גופתו בסודי-סודות, כדי למנוע פולחן גיבורים.

שש שנים לאחר אותו רצח שבה פרשת הבגידה לזירת הקונגו - בגירסה מודרנית יותר.

מורד פארטיוזאנים. הפעם היה ה-קורבן איש הרבה פחות ציורי וחשוב מ-לומומבה. או אולי התרגל העולם למוזימות הדמים של לביהיבשת השחורה, שוב אינו מוכן להתרגש על רצח עוד אפריקאי אחד שלחם לחירות עמו.

כי פייר מולהלה היה מהפכן ואידיאליסט. כשנרצח לומומבה, המשיך להיאבק, היה אחד מראשי המרד השמאלי שדוכא בקושי רב, ובעזרה בלגית ובריטית, עלידי ה-דיקטטורה הצבאית של קונגו בשנים 1964-63.



מוזהלה

בשכירי-חרב לבנים, רובם אנשי-צבא מאומי נים היטב.

אלא שנשיא קונגו, הגנרל ז'וזף מבוטו ששב והרכה צבאית בישראל - אינו



אופנת המיקרו-חצאית של קורו' המת קם לתחייה

השבוע, בתצוגת-האופנה של קורו' שנערכו בפאריס ובכון.

שמות-סבתא. הגדול והמקורי שבי-אופנאי-צרפתי, האיש המכונה "ז'ן-לוק גודאר של בגדי-הנשים", יצא, שוב, עם חצאיות מיני קצרצרות, הלבושות על בגדי-סטרץ' וחליפות-סריגים הדוקות, הרבוקות לגוף ממש.

לא היה זה בגד המתאים לשמנות או לזקנות. אבל הגערה הצעירה, המודרנית,

1966 - חודשים מועטים לפני שהחל מסע-הניצחון המסחרר של הקצרצאיות ויתר פר-פראות-המיני.

"המיני מת. יחי המאכסי! יחי המחצין" צווחו, שוב, כתיבה-האופנה לפני חודשיים - עת שורה שלימה של אופנאים בריטיים וצרפתיים יצאו לאוויר העולם עם דגמי-שמלות ארוכים-עד-כדי גיחוך.

אבל אם הקצרצאית מתה - היתה זו גחיה נימצת ומפרפרת ביותר שקיפצה,

אופנה

המת

המפרפר

"המחצאית מתה כמו אומצת בשר כבש!" הצהירו האופנאים הפאריסאים עוד בשנת

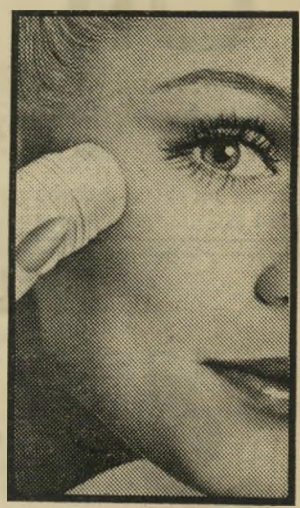
האיפור "הקורו" - MIRAGE

תו-פנים קורנים על רקע פנים ענוגות ושקופות, עינים, "תמימות" ופה אדמי-דום - הוא המראה החדש לסתו/חורף 1968. כך יצר אותו אומן האיפור הבינ-לאומי של חברת, "רבלון" - גי נקולה, בתאום עם בית האופנה הפריזאי הנוודע PIERRE BALMAIN.

אופנת-הלבוש סתו/חורף 1968 קוראת דרוו לגוף האשה. בדיה העדינים וה-קופים מבליטים את טבעיותו וגמישותו. הגיז-רות גולשות, רכות, פעמוניות, ומדגישות את הגוף בכל נשיותו.

מראה "המיראז' איפור סתו/חורף 68 קורא דרוו לפני-האשה. בקלילותו, ברכותו ובשקיפותו הוא מבליט את יופיים הטבעי ובוהרו מעניק לאשה מראה נעורים מרנין ומשובב. להשגת איפור "מיראז' מושלם, פיתחה חברת, "רבלון" תכשירים חדשים ומהפכניים.

בשעתו, בשנת 1962, חוללה חברת, "רבלון" מהפכה בעולם הקוסמטי בהמציאה את ה-"BLUSH-ON" שהגיוה דרך חדשה בטכניקת האיפור. ה-"BLUSH-ON" הפך לחלק בלתי נפרד מאיפורה של האשה והמכחול שלו יצר את ה-"BRUSH REVOLUTION" (ה"מהפכת המכחולים") בהחירו את השימוש במכחולים באפור היום-יומי, להשגת מראה קליל וטבעי. כאן, כן עתה, בשנת 1968, חברת, "רבלון" מחוללת שוב מהפכה בשיטת איפורה של האשה בהמציאה את ה-"FACE GLEAMER". ה-"FACE GLEAMER" עונה במלואו לדרישו-תיה של האשה המודרנית אשר, בטעמה המעודן, דורשת איפור מושלם, אך נוח ומהיר לבצוע. ה-"FACE GLEAMER" - איפור הפנים "הקורו" - הוא הסנונית הראשונה המבשרת את המפנה החל עתה בשיטת האיפור המודר-נית. צורת ה-"FACE GLEAMER", הרכבו,



FACE GLEAMER מהפכה בעולם הקוסמטי

האפקט שהוא נותן ואופן השמוש בו חדשים ומהפכניים. ה-"FACE GLEAMER" בנוי בצורת גליל ענק (SWIVEL STICK) המסתובב סביב ציר ונותן במיכל נאה ואלגנטי. תרכובתו עשירת-לחות ונטמעת קל מהרה בבואה במגע עם עור הפנים. הסומק, "מתמזג" יפה בעור ומקנה לו קרינה זוהר נעורים. הוא אינו שמנוני והוא מתאים, לכן, לכל סוגי העור ולאקלים ארצנו. אפשר להשתמש בו כסומק מעל לאיפור או כאיפור קל בפני עצמו ללא MAKEUP, הודות ללחות הרבה שבו. ה-"FACE GLEAMER" בגווני המחמיאים מביה את הפנים, מרענן אותן ומקנה להם זוהר-רך. הוא יוצר מוקדי קרינה להבלטת תווי הפנים כגון עצמות הלחיים, המצח והסנטר. סוד משיכת קרני האור ויצירת מוקדי קרינה לצורך הבלטת תווי הפנים היה ידוע, עד כה, לדוגמניות צלום וצלמי-עילית בלבד. הם השתמשו, לצורך זה, במשחות שמנוניות וכבדות. עתה, הסוד אינו סוד עוד... כל אשה יכולה ליצור, "מוקדי קרינה" בעזרת ה-"FACE GLEAMER" הלה והעדין. ב-"FACE GLEAMER" אפשר להשתמש בכל שעות היום,

הערב והלילה. דרך השמוש בו קלה, נוחה ומהירה. מושחים אותו ישירות על הלחיים, על הסנטר ועל המצח בתנועות רכות ועדינות. אין צורך בשום אמצעי-עזר. משיחה קלה - והאיפור מושלם. המיכל נוח לנשיאה בארנק ומאפשר, לכן, תקוני-איפור מחוץ לבית.

ה-"FACE GLEAMER" שהחל זרכו רק לפני חודשים מספר באירופה ובארה"ב, הצליח, תוך תקופה קצרה זו, לכבוש במסע-ניצחון מסחרר את עולם הנשים.

- בארץ, כבכל יתר הארצות, הוא מוצע ב-4 גוונים בהקים המותאמים לצבעי עור שונים: ROSE - הבהיר ביותר, מתאים לנשים בעלות עור פנים לבן כחרס. BLUSH - סומק טבעי המתאים לנשים בעלות עור פנים בגוון קרם. PEACH - לתוספת חמימות וחיים לעור חום-צהבהב. TAWNY - סומק שחום-מזוהב המתאים במיוחד לעור שחום.

כיצד להשיג את מראה ה"מיראז'?"

יש למשוח את הפנים הרזניים כבר בלחות (UNDER MAKEUP BASE) באמצעות "TOUCH & GLOW MATTE MAKEUP" או ב-"MOON DROPS" DEMI FLOWING CREME בגווני עמוקים בסתו, כשהפנים עדיין שזופים, ובגוונים בהירים יותר בתקופת החורף. את הסומק הבוהק היוצר את "מוקד" המראה משיגים בעזרת ה-"FACE GLEAMER" המתמזג להפ-ליא עם שני תכשירי ה-"MAKEUP הניל".

העיניים עדינות ותמימות מתמיד, מובלעות בבוהק הלחיים. ריסים ארוכים ועבותים עוטרים אותן בעזרת PRIVATE LASHES או LIQUID, CAKE) EYE LINER על כל צורותיו (& LUSTRE WHISPER WHITE) - "BRUSH-ON SHADOW" או WHISPER BEIGE.



הגוון הבהיר מעדן את המבע ונותן לו את צליל-לוחות ותמימותו. להעמקת העין יש למשוח פס רחב של "BRUSH-ON SHADOW" בגוונים פסטליים כגון: QUIET BLUE, HUSH TENDER TURQUOISE & GREEN בשקע בשבין העפעף לבין עצם הגבה. מתחת לגבה נח-זור ומשוח את הגוון הבהיר. את הריסים ה-"BRUSH-ON SHADOW" בגוון הפסטל בו השתמשו לצביעת שקע העין, שאנו מושחים מתחתם. מעל קו הפסטל מציינים, "ריסים" בודדים בעזרת EYE LINER את הריסים עצמם מבליטים בעזרת FABULASH - מאריך ריסים. את הגבות מאפרים בעדינות רבה בעזרת "BROW BEAUTIFUL" לתקון הקו הטבעי. העיניים המתקבלות הן עיני ילדה תמהוניות ותמימות. הפה דורש מחדש את הזכויות, "שנגולו" ממנו לאחרונה. הוא משלים יפה את כל המראה. ה-שפתיים מבריקות וחושניות - מובלטות בגוו-נים אדומים עמוקים בעזרת לב מודגש. מראה, "המיראז'" עם "FACE GLEAMER" הוא המראה לעונת סתו/חורף הבאה עלינו לטובה. כל אשר נשאר לאשה הוא להעזי... ולקרן...