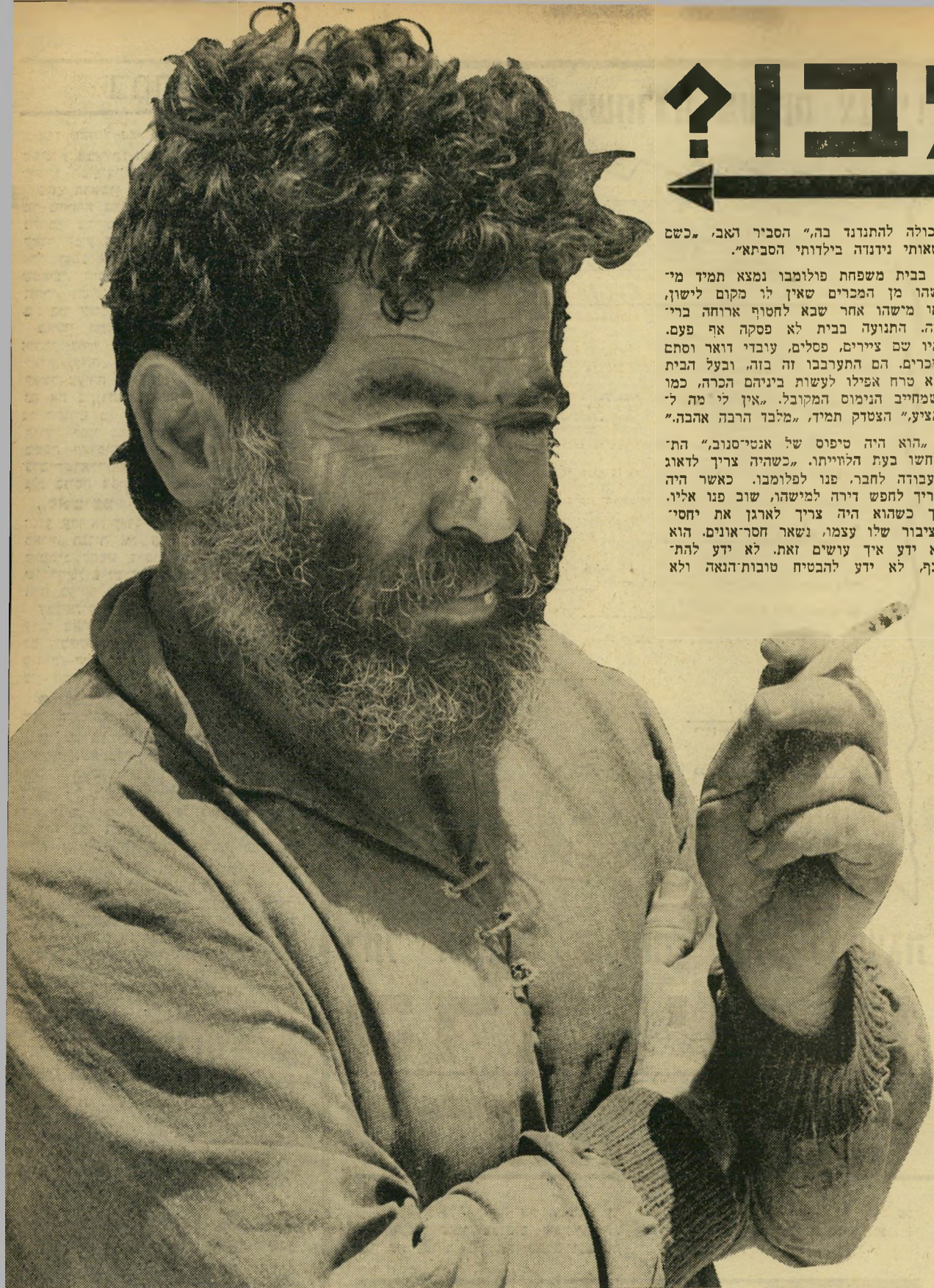


פולומבו?



יכולה להתנדנד בה" הסביר האב, כשם שאותי נידונה בילדותי הסבתא".

בבית משפחת פולומבו נמצא תמיד מ" שהו מן המכרים שאין לו מקום לישון, או משהו אחר שבא לחטוף ארוחה ברי" אה. התנועה בבית לא פסקה אף פעם. היו שם ציירים, פסלים, עובדי דואר וסחם מכרים. הם התערבבו זה בזה, ובעל הבית לא טרח אפילו לעשות ביניהם הכרה, כמו שמחייב הנימוס המקובל. "אין לי מה ל" הציע, הצטדק תמיד, "מלבד הרבה אהבה".

"הוא היה סיפוס של אנטיסנוב", הת" לחשו בעת הלווייתו. "כשהיה צריך לדאוג לעבודה לחבר, פנו לפולומבו. כאשר היה צריך לחפש דירה למישהו, שוב פנו אליו. אך כשהוא היה צריך לארגן את יחסי" הציבור שלו עצמו, נשאר חסרי-אונים. הוא לא ידע איך עושים זאת. לא ידע להת" חנף, לא ידע להבטיח טובות-ההנאה ולא

וגם את העיר החדשה. והכל בגלל החסי" רות הרבות שעשיתי בה".

למרות שלא זכה מעולם ליהנות מלימודים מסודרים, רכש את השכלתו בכוחות עצמו. לאחר שסיים יום עבודה מפרך, היה מחמסר ללימודי סכנאות, הפך במשך ה" זמן למנהל מחלקת הכבלים התת-קרקעיים. אך העליה בדרגה לא סיחררה אותו. הוא נשאר אותו פולומבו החברותי, העליו, ה" נתון עצה טובה ועוזר לחבר בצרה.

"לפעמים היה מפעיל גם את כוחו, סי" פר אחד מעובדי הדואר, "אך תמיד היה זה כדי להפריד בין שני פועלים שהתקר" טט, ופעם ופעם זאת כשתפשונו גנב ב" מחסני הציוד של הדואר".

יחד עם העבודה בדואר ועם הלימודים הסכניים, מצא גם זמן כדי ללמוד פיסול. ב-1942 החל ללמוד אצל הפסל הנודע זאב בן-צבי, אותו העריץ כמורה וכאב כמעט עד יומו האחרון. פרט אופייני לו: כשמת בן-צבי, היה זה פולומבו היחידי מכל תלמידיו שהתמסר לטיפול בענייניו, ביצירתו ובאירגון הקבורה שלו.

עם כל משיכתו העצומה לפיסול לא יכול היה במשך שנים רבות לנטוש את העבודה בדואר, שכן לקח על עצמו את נטל פרנסת הוריו הזקנים, אחותו ושתי בנותיה. רק בשנים האחרונות, לאחר ש" דאג לטירוד בטוח לבנות אחותו, עזב את העבודה בדואר והשקיע עצמו בפיסול.

וכשאיש חזק ומוכשר כמוהו מתמסר ל" פיסול, נושאת ההתמסרות פרי. תוך זמן קצר התבלט כפסל מקורי, הממעיט לחצוב באבן ומרבה לרקע בזול. למרגלות הגל" בוע הציב אנדרטה מעשה ידיו לזכר חללי מלחמת תש"ח. במכון יד ושם התקין ש" רי ברזל אמנותיים, ולאחרונה סיים את התקנת שערי הברזל במישכנה החדש של הכנסת, שעליהם גמרו המבקרים את ההלל. כל אלה הפכו השבוע מיצירותיו ל" מצבותיו.

הוא לא חתם על מרבית עבודותיו, הסי" ביר זאת בכך שחתמת האמן מושכת תמיד את עין הצופה, ואו הוא מרבה להתייחס ליוצר וממעט להתייחס ליצירתו. "אני רוצה שהצופה יתייחס קודם כל אל היצירה", הסביר.

★ ★ ★

"הרבה אהבה"

רפסל, שבלט תמיד בחזותו, היה מיוחד גם באורח חייו. את ביתו בהרצין כבש כמו ידיו. הוא פשוט נכנס לדירה ונושה, שדמתה לאורוה עוובה. ניקה אותה, הרס בה קירות, בנה אחרים ועבר לגור בה עם משפחתו.

עסקני משרד-הדתות ניסו אמנם בהת" חלה למנוע מן האמן אפשרות השתקעות בהר, אותו חשבו תמיך לנחלתם הבלע" דית, אך הם לא יכלו לגבור על עקשנותו. הוא ראה את עצמו כחלוץ, והגה בשנים האחרונות בתוכנית לפיתוח מורת ירוש" לים, שתכלול בין השאר השתקעות של אמנים בהרצין ובשכונות שממולו.

ב-1958 השתתף בביאנאלה בוונציה, וה" שנה זכה בפרס אונסק"ו לפיסול, אך אלה לא שינו את מנהיגו. עד יומו האחרון נהג לאכול את ארוחתו האופיינית לו: כיכר לחם, גוש גבינה מלוחה, זיתים וקפה. לתחילי קפה לעג תמיד, כשם שלעג ל" צעצועי-ילדים שיגרתיים.

לבתו הקטנה לא היה מעולם סוס של עץ, כמו שיש לילדים אחרים, אך לעומת זאת היה לה אייל מהת מרופד בפרוהו; לבתו הגדולה לא היתה אף פעם מיטת עץ הניצבת על הרצפה, אך היתה לה מיטת מהת המשתלשלת מן התיקרה. "היא

ידע להתלקק, בכל מה שנגע לצד המיס" חרי של עבודתו כפסל, היה בור ועם הארץ".

גם בתחום האמנות בלט בעוונותו. היה לו ידע רב, אך מעולם לא השויץ בתי" אריות, ולא ניסה לתרץ את צורת עבדו דתו. "כך אני עובד", הסביר, "כי כך אני מרגיש". בניגוד להרבה פסלים אחרים, לא נהג פולומבו לערוך רישומים מוקד" מים לפני הפיסול. הוא פיסל ישר בחומר. בלשון הביקורת "פעל חסיד מתוך זיקה חזקה למהות החומרי".

★ ★ ★

אין מכשירים! אין ריפא!

אף אחד מן המספידים השיגרתיים בעת מסע הלווייה לא ביטא, ולו אף

זור בדרך הארוכה לבית-החולים הדסה. גם את זאת לא עשו". חלפה כמחצית השעה עד שהגיע הפצוע להדסה ונלקח לטיפול מידי על-ידי צוות רופאים מתוגבר. שעה לאחר התאונה נפת את נשמתו.

תאונת השרשרת מחייבת עתה תקירה מקיפה: מי רשאי לחסום דרך ציבורית; מי אחראי לחוסר תנאי-בטיחות הגובל ב" פשע; למה לא נקפה משטרת ירושלים אצ" בע, כדי להסיר מיטרד מסוכן מן הדרך ה" מובילה להרצין.

אך לא די בחקירה, יש להעמיד לדין את האחראים להפקרות רצחנית זו.

אסור שמישהו יגרם לרצח אדם, ויסתתר לאחר מכן מאחורי מליצות של "שמירת שבת", ו"שמירת מקום קדוש".

ברמו, את ההרגשה שהיתה השבוע נחלת כל אדם חופשי במדינה: הפסל המחונן נפל קורבן לקנאות דתית פושעת. אך בין ידידיו ומכריו דיברו על כך בועם גלוי.

סיבה נוספת לזעם היתה סמונה בעובדה המוזעזת, כי בבית-החולים ביקור-חולים בירושלים, אליו הובא הפצוע במונית, די קות ספורות לאחר התאונה, לא נמצאו מכשירים מתאימים ורופא מתאים לטיפול מידי.

סיפר הצלם הירושלמי הלל בורגר, ש" נסע עם פולומבו על הקטנוע ושהוביל אותו במונית לבית-החולים: "בתחילה עוד היה מסוגל דויד לדבר, אך לאחר מכן ח" דל, ועשה בידיו סימנים כי הוא סובל מחוסר אוויר. כשהסבירו לי בבית-החולים כי אין תנאים מתאימים לטיפול, ביקשתי שלפחות ישלחו איתנו אחות, שתוכל לצי

שבת רצחו אותנו!