

כתבה רביעית בסידרה על ההסתדרות:

חברת העובדים היא דוגמה לחוסר-יעילות, ניצול הפועל וניהול כושל

חברת המעבידים

דוגמה לעסק טוב — סוגל בונה — הם נולדו לתוך הדפוסים הללו או עלו ארצה וקלטו אותם כבר כנמל. אבל עובדה היא כי תנובה מייקרת את המיצרך ב־20 אחוז מיותרים, בשל שיטות שיק מיושנות. המנופול שלה מכביד על החקלאים ועל הצרכנים גם יחד. עובדה זו ידועה למשרד האוצר, לסוכנות, למושבים ולקיבוצים. אבל הגב ההסתדרותי עומד איתן כנגד כל ניסיון לשבירת המנופול, למרות ההזלה שתבוא בעקבות פירוק תנובה.

קיים אמנם מוסד לביקורת בחברת-העובדים, אבל בדומה למוסד לביקורת של הוועד-הפועל, הוא מורכב לפי מפתח מפלגתי. חבריו הם עסקנים מפלגתיים, הזוכרים מי נתן להם את התפקיד. כדי למנוע סופית כל אפשרות של ביקורת — אפילו של מוסד ביקורת כזה — אטור לפרסם את המימצאים. בשנתון ההסתדרות מתפרסם קטע קטן מאד על פעולות הביקורת, קטע שעבר צנזורה חמורה, אך מגלה בכל זאת מה מתרחש בחברת-העובדים. בחלק מהפעלים המבוקרים היחס בין ההכנסות וההוצאות השנתה בטנים האחרונות לרעה, דבר הנובע בחלקו מתנאים אובייקטיביים, אבל גם בגלל ליקויים, כתוצאה של אי-שימוש בשיטות ניהול מתקדמות.

מזכיר חברת-העובדים — לשעבר, הצעיר הוועם של מפא"י, אשר ידלון, כתב השבוע מכתב אל מזכירת המפלגה של פועלי ארץ-ישראל — גולדה מאיר — דרש ממנה שמפא"י תעמוד בכל תוקף על אית-שלום תוספת-היוקר.

שנתו: חברת-העובדים, הורוע העיסוקית האדירה של ההסתדרות, לא תוכל לעמוד בנטל נוסף. בשיחות עם עיתונאים הרחיק-לכת, ודרש שמפא"י תעשה בעניין זה יד אחת עם הליברלים-העצמאיים, עם רפ"י ואפילו עם גח"ל, כנגד מפ"ם ואחדות-העבודה, אם אמנם התנגדה אלה. כיצד יתכן שמוזכר חברת-העובדים, אשר שמה מעיד עליה שהיא שיכת לעובדים, יקום וידרוש לקפח את העובדים?

סתירה זו היא תוצאה של הסתירה המהותית באופיה של ההסתדרות, בין החלק המייצג את הרוב המכריע של העובדים בישראל, לבין חברת-העובדים של ההסתדרות, המעבירה 200 אלף פועלים, כלומר: 40 אחוז מכלל השכירים חברי ההסתדרות.

★ ★ ★

הכסא

סתירה מהותית זו קיימת בהסתדרות מאז היחסה — בחיפה, בשנת 1920 — ובעיקר מאז הוקמה חברת-העובדים, בוועידת ההסתדרות השניה ב־1923. כימים הרחוקים ההם היתה הסתירה רעיונית בלבד, אולם ככל שגדלה והתעצמה חברת-העובדים — הלכה הסתירה והתמירה, עד לשיא של השבוע האחרון.

האינטרס של מנהל המפעל ההסתדרותי אינו שונה מהאינטרס של מנהל מיפעל פרטי. במיפעל הפרטי יכולות להיות למנהל גם מניות בחברה, אבל רמת-החיים של מנהל מיפעל הסתדרותי אינה נופלת מרמת-חיייו של בעל תעשייה פרטי, ולפעמים אף עולה עליה. קיים כאן אפילו גורם המאלץ את המנהל ההסתדרותי להיות קשוח יותר מהפרטי, לגבי העובדים: בעוד בעל ההון הפרטי הוא בעל המיפעל, ובתוקף המניות שלו הוא שומר על מקומו, הרי המנהל במיפעל ההסתדרותי הגיע למעמד ניכד זה רק בשל הנאמנות המפלגתית שלו. כל רכושו הוא הכסא עליו הוא יושב. בזכות הכסא יש לו מכונית צמודה; בזכות הכסא יש לו וילה; בזכות הכסא הוא נוסע פעם או פעמיים בשנה לחו"ל; בזכות הכסא יש לו חשבון הוצאות בלתי-מוגבל כמעט, והדבר החשוב ביותר בחברה המודרנית — בזכות הכסא יש לו מעמד ניכד בחברה.

גם האידיאליסטי הצרוף ביותר יעמוד רק בקושי בפני פיתויים אלה. זהו שורשו של המאבק הנורא המתנהל במיפעלים ההסתדרותיים על הכסאות. עסקנים וחקיקים נידבקים אליהם וממשיכים להיקרא מנהלים, למרות שכבר מזמן עברו את גיל הפנסיה, למרות שאין להם מושג בשיטות ניהול חדשות, ולמרות מצב בריאותם הרופף המפריע לעבודתם. זה המצב בחברות ענקיות, שמחזורן השנתי מסתכם במאות מיליוני לירות, כמו המשביר, תנובה, תיעוש, בנק הפועלים, שהגיל הממוצע של מנהליהן עבר את ה־70.

כאשר מנהל מיפעל שאינו מרחיח מספיק רוצה להוכיח יעילות, וכאשר הממשלה יוצרת אבטלה, מה יותר פשוט מלהקטין את סוף המשכורות במאות הפועלים לא יוכלו לדרוש את שלהם, כי יצעקו עליהם שהם עוזרי ישראל. חבורת המנהלים, החיה ברמת-חיים גבוהה מאוד, לא תצטרך להצמצם, ומעל לכל — לא תצטרך להוכיח כישרון ביעול ובמצאת שחקים.

כאשר מעביד פרטי עושה זאת, זה נחשב לניצול מחפיר. כאשר עושה זאת ההסתדרות — המעביד הגדול ביותר במדינה — מסבירים לפועל שזה לטובתו. אבל בהסתדרות נערכות בכל זאת בחירות, אם כי תחת לחץ, ובמועדים בלתי קבועים. בבחירות אלה צריכים העסקנים להוכיח לפועל שהם עומדים לצידו. לכן מביאה הסתירה הפנימית של ההסתדרות, לכן, שרוקא אלה הטוענים נגד הפועלים בנמל חיפה, השוכתים נגד מעבידים — ההסתדרות, הם הם המסתיתים ומלהיבים אותם לדרוש תוספות ערב בחירות.

התוצאה: מאבק מיקצועי בלתי יעיל ומעצמה כלכלית בלתי יעילה. כשלוך בשתי החזיתות הסותרות גם יחד.

★ ★ ★

ניהול קני

גם לאחר חקירה ובידיקה קשה להאמין לעובדה כי המשק ההסתדרותי הוא משק כושל. לרוב תושבי הארץ מובן מאליו כי חלב — זה תנובה, רופא — זה קופת-חולים,

- בלשון בני אדם: מפעלים מספידים בגלל ניהול לקוי.
- בין הגורמים שמונה המוסד לביקורת בולטים הסעיפים הבאים:
- חוסר הקדשת תשומת-לב מספקת לבדיקת כזאיות ההשקעות.
- היעדר תודעה של ניהול מלא.
- אי-ידיעה מספקת של עלות הייצור (תמחיר).
- פיתוח מוצרים חדשים ללא חקירה מוקדמת של השוק.
- היעדר בקרה מספקת ומתאימה אחרי הייצור, השימוש בחומר, ניצולת הציווד.
- אי מתן תשומת-לב מספקת לבעיות התיכנון והקיצוב (תקציב).
- חוסר ביקורת פנימית מתאימה.
- אי מתן תשומת-לב מספקת לקביעת נוהלים ותיקונם בכל שטחי התעשייה.
- אם נתרגם גם רשימה זו ללשון בני-אדם, נקבל כתב אישום קטלני נגד מנהלי החברות ההסתדרותיות.

★ ★ ★

מרצם למנהל

גם שחיתויות, מאלה הנהוגות בסוכנות ובממשלה. נתגלו עלידי הביקורת. אבל, כנהוג בהסתדרות, ניגנזו בשקט ולא נמסרו לטיפול המשטרה. האחרונה בסידרה — פרשת בית-החרושת סיגריות לוד, הגיעה כמעט למשטרה בשל ריב אישי, אבל הנהלת חברת-העובדים הפעילה את מלוא משקלה, והטיפול נשאר בין כותלי ההסתדרות. הביקורת מספרת, למשל, באופן סתמי, מבלי לנקוב בשמות, על פרשת המכוניות של המנהלים:

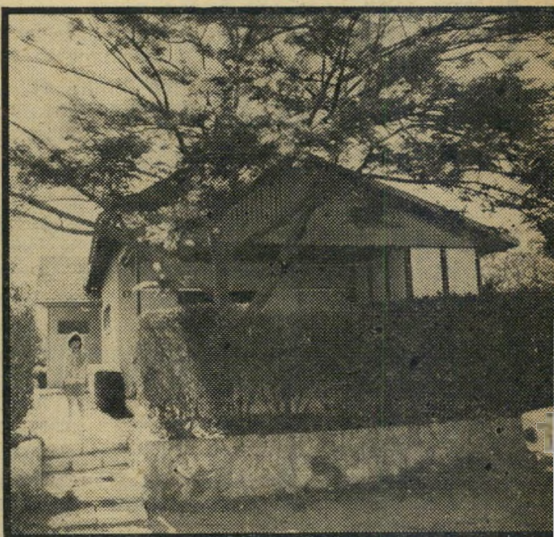
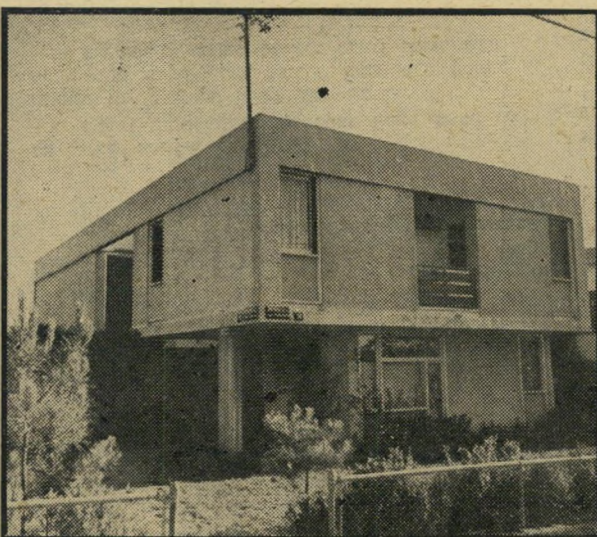
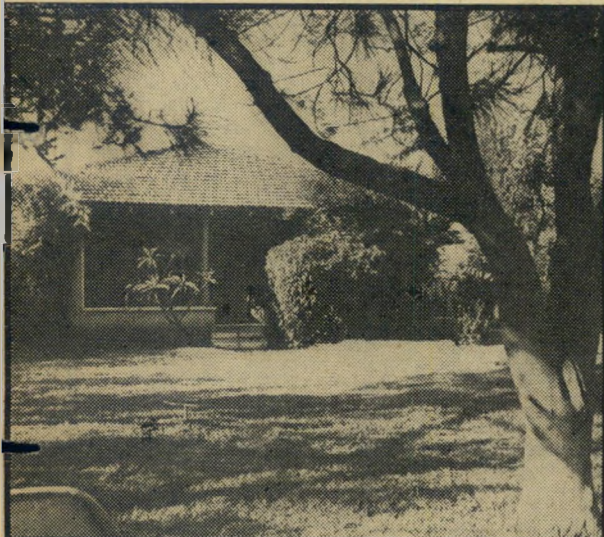
הביקורת ניתקלה במקרים רבים למדי... של רכישת רכב והעמדתו לרשות עובדי המפעל ללא קבלת אישור מאת הוועדה העליונה לפיקוח על משק המכוניות בהסתדרות, ולפעמים אף בניגוד להוראותיה.

בנושא זה אפשר לעזור לקורא ולתת דוגמות. מנהל בנק הפועלים, אברהם זברסקי, נסע עד לפני כמה חודשים בשרולט אימפלה, שמחירה היה 27 אלף לירות. לאחר פניית הביקורת והתערבות ועדת הרכב, נמכרה המכונית ב־22 אלף לירות, ובמקומה נרכשה מכונית דומה, בעלת שם פחות מפוצץ, במחיר 26 אלף לירות, 5000 לירות הלכו לאיבוד סתם.

במיקרה דומה, עם מנהל מיפעל אחר, הועלתה הטענה הבאה: האימפלה של המנהל עולה יותר בזול מהלארק של סגנו, לאחר חישובי התיקונים והבלאי. לא ידוע אם הסגן קיבל גם הוא אימפלה.

כמה מנהלי כור לא התחשבו כלל במוסד לביקורת ובחזרת הרכב, וסרבו למכור את מכוניותיהם המפוארות, שנרכשו על חשבון המיפעל. אחד מהם התעקש להחזיק במרצדס שלו ובנהג הצמוד, ולא נכנע גם לדרישה להחליף את המכונית הגרמנית במכונית אמריקאית. בספר הטלפונים, תחת השם כור, מופיעים 13 שמות של מנהלים. חמישה מהם גרים בחילות מחוץ לתל-אביב. השאר — ברחובות הנוצצים ביותר של העיר. מזור, לכן, מדוע בא לוי אשכול בטענות נגד הפועלים, כשאמר בשבוע שעבר: כור, מיפעל גדול מאד, מעסיק עשרת אלפים עובדים, האם יש לו רווחים?

ויווה וילה



וילה בלומנסר ברחוב רישפון באפקה, שייכת לנפתלי בלומנסל. ליד משרדי כור, אפשר לראות את צי המכוניות של המנהלים.

וילה עילם על שתי קומותיה ברחוב הקור סמיות באפקה, שייכת ליצחק עילם, מנהל כור, מי שהיה מנהל כללי, במשרד העבודה.

וילה ברקאי ברחוב המישמר האזרחי 7 באפקה, שייכת לשמואל ברקאי, סגן מנהל בנק הפועלים, הבנק דרכו עוברים כל המיליונים.