

לאקום האסון שנחכסו על-ידי המשטרה

קללת הילטון

מורכב סביבו חלקים חלקים, כהתאם לגובה המגדל הפנימי. הנדרש. עליידי כך מוגברת יציבותו של כל פעולות העגרון מבוצעות באמצעות

רוחות רפאים

בניין מלון הילטון, בו אירעה התאונה, נראה ברקע, מעל בית-הקברות המוסלמי, שחלקו פונה לבניית המלון.

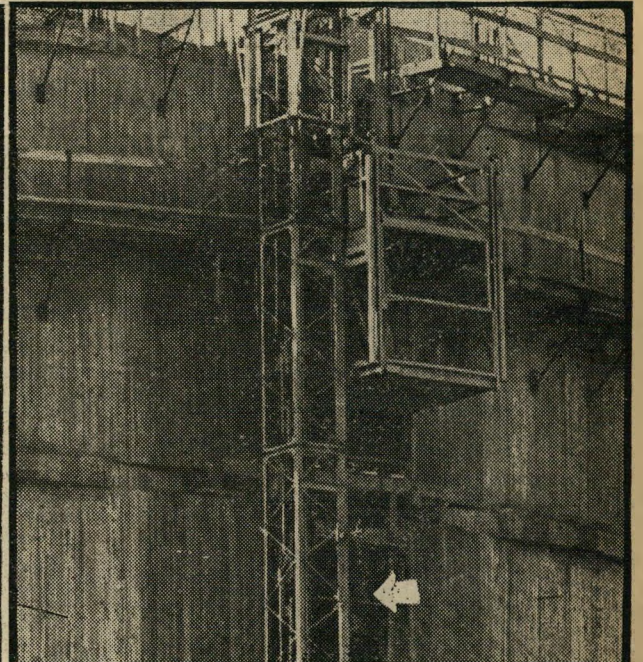
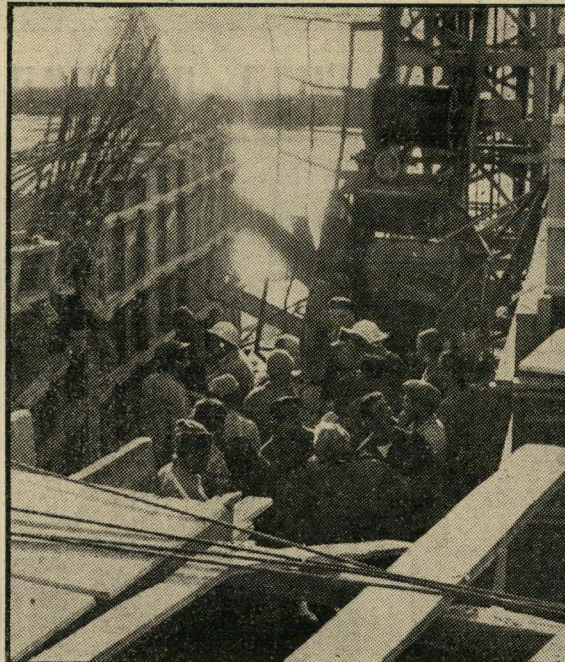
מערכת השמלית, בעוד שתנועות זרועות המנוף נעשות מתא-ההפעלה שבמרומי ה-מגדל, נעשות פעולות ההגבהה על-ידי קופי סת פיקוח ניידת. ההגבהה עצמה מתבצעת באמצעות כבל, בעזרתו מרים המגדל ה-פנימי את עצמו. כבל זה מופעל על-ידי מנוע חלש באופן יחסי, שנבנה במיוחד כדי שיעצר על-ידי כל עיכוב מיכני ב-תהליך ההגבהה, יגרום מיד לניתוק מערכת החשמל.

עיכוב כזה יכול להיוצר כתוצאה מעומס יתר על המנוף, או מהצטברות חתיכות בטון, ליכלוך או חלודה על פסי ההגבהה. בדיקה של אחרי התאונה הוכיחה כי נזה שגרם להתמוטטות זרוע המנוף, היה ניתוק של הכבל המגביה. לפי המומחים שהתגלו עד כה, ניתן כבר ליצור תיאוריה כללית על גורמי האסון.

● הוכח ללא כל ספק שהכבלים עצמם היו חדשים ובמצב תקין.

● מאז פעולת ההגבהה האחרונה חלפו כשבועיים. במשך זמן זה יכלו להצטבר על פסי ההגבהה לכלוך וגבישי בטון.

● כאשר ניסו המנופאים לראשונה ל-הגביה את העגרון, התברר שהיו מעצורים טכניים. המנוע החלש לא יכול היה להתגבר (המשך בממד 14)

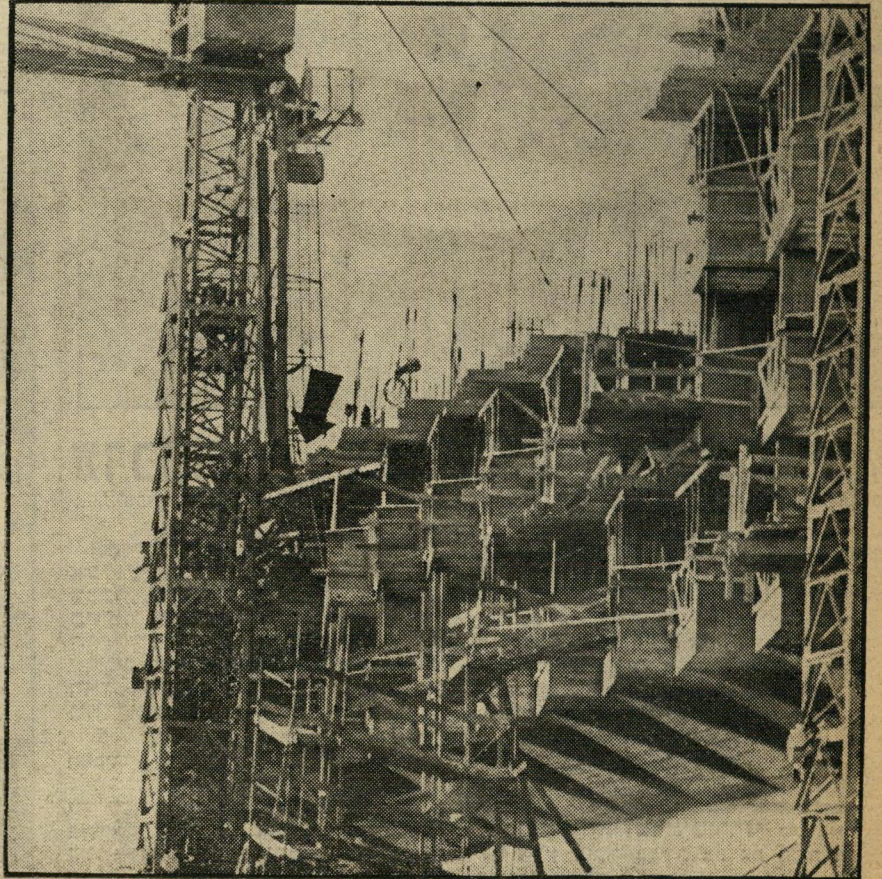


מבוכת המצילים

אנשי מכביאש ופועלים עומדים חסרי-אונים מול גושי המשקלות של שישה טון הלוחצים על גופה מחוזה.

התאונה השניה

המעלית שנתקעה בפיגום העליון ולא יכלה לשמש להורדת הפצוץ. החץ מצביע על הפתח בו המתנינו הפצועים עד שחילצו אותם.



ליד קברו של יחזקאל דודי, מבכה מש-חתו את מות מפרנסה היחיד. בשלוש הל-קורע-לב, השתתפו 200 חבריחט לעבודה.

המשכחה ההרוסה

חיות קורבנות התאונה, בחן התרחשו מחזות

הזרוע שהתמוטטה

זהו מקום התאונה הקטלנית בבניין מלון הילטון. בתמונה נראית זרוע המנוף שהתמוטטה בסוף תלוייה במקביל למגדל המנוף. החץ מראה את המקום בו נחתה הזרוע על הבניין.