

התאונות הבלעדיות

על גג הקומה הרביעית. סיפר ג'ורג'י קאמאל (24), גבה-קומה ור שרירי, כשפניו עדיין מנואלות בדם הפצועים וההרוגים: "לפני גמר העבודה ניגשנו ל הרמת המנוף. כשבאנו להרים, החשמל לא פעל. תיקנו את הקצר והכל עבד יפה. הרמנו קרוב למטר ואז אירע האסון. הכל התמוטט. לא יודע איך לא נהרגתי. אני זוכר שפתאום נעשה הכל תוהו ובוהו. מישהו צעק: "בואו הצילו!" ראיתי רק את חברי, המנופאי מוריס סימבול, שכיוון את המנוף מעל הקומה הרביעית, קבור מתחת לרלסים (פסי פלדה). ניסיתי למשוך אותו. משכתי ומשכתי ואז ראיתי שהכל אבוד. הוא נמנע למחות. רק אחרי שהורדנו את כל הפצועים למטה, הגיעה העזרה הראשונה. זה היה כעבור רבע שעה."

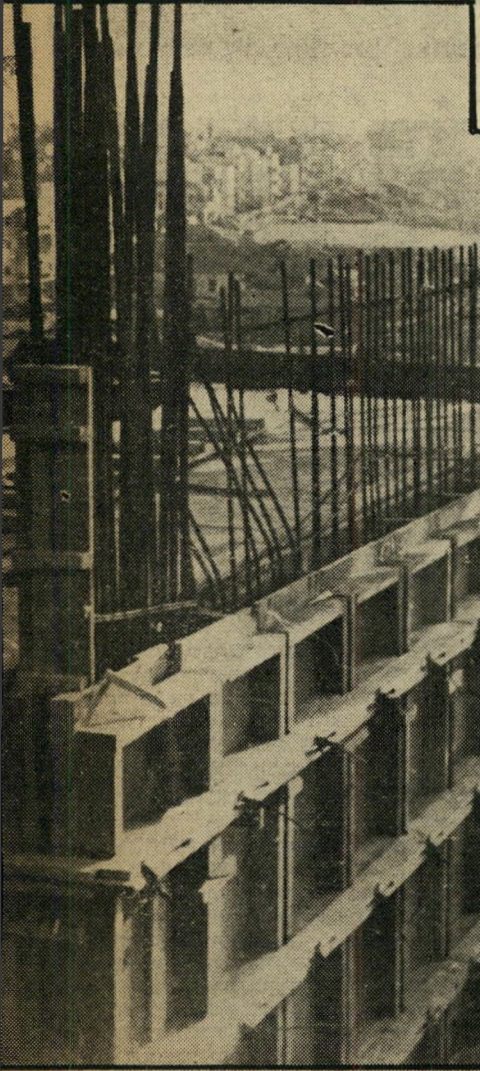
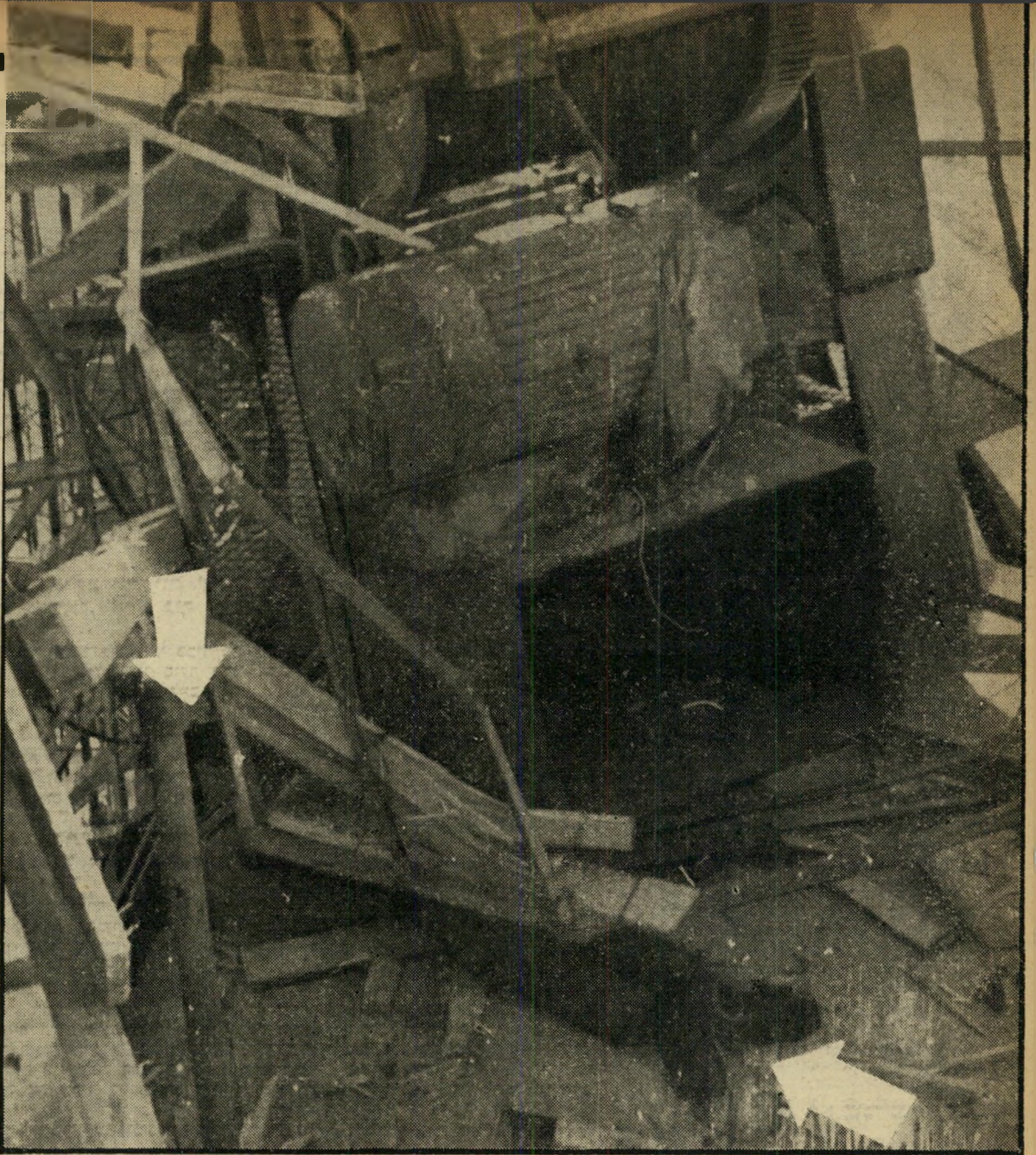
★ ★ ★

מה גרם להתמוטטות?

מה, בעצם, גרם לאסון, בו מצאו את מותם המנופאי מוריס סימבול (28), והספסנים יחזקאל דודחי (25) ויצחק גוריי אל (54), שעזרו למנופאי לכוון את העגורן? כיום עוסקות בפיענוח התעלומה שלוש ועדות חקירה שונות, של המשטרה, של משרד העבודה ושל חברת סולל-בונה. מפעילת המנוף שגרם לאסון. מימצייהם של החוקרים טרם סוכמו. אולם לפי מה שהתגלה עד כה, יש חשש שחלק מגורמי האסון נעוצים ברשלנות.

כדי להבין מה בדיוק אירע, יש להכיר את מבנהו של העגורן. זהו מנוף ענקי עשוי ממבני פלדה, שנועד להרמת חמרי בניה לגבהים. המגדל של המנוף מורכב מ שני חלקים, שאחד מהם, הצר, נושא עליו את תא ההפעלה ואת שתי זרועות המנוף. זרוע אחת, הארוכה, משמשת להרמת המשאות. הזרוע הקצרה יותר מיועדת לאיזון והיא נושאת עליה מנועים ומשקלות במישקל של שישה טון.

המגדל הצר, המסוגל להתרומם עד ל גובה של 18 מטר, מוקף במגדל שני, ה



הגופה של הפועל יחזקאל דודחי,

המנוף שנפלה על הבניין. החץ מימין מצביע על רגלי ההרוג ואילו החץ העליון מצביע על ראשו. ההרוג שכוב על בטנו, כש על גבו שברי עצים וחלק ממשקלות המנוף.

השכת הידיה, בחסות המשטרה,

פנו השלדים מבית הקברות המוסלמי שעל חוף הים בצפון תל-אביב. קברים נהרסו כדי להכשיר את הקרקע לבנין מלון הפאר הענקי של חברת הילטון. כאשר נעשה המעשה, נמצאו ביפו אנשים שטענו כי קללת המתים שקבריהם חוללו תרחף על פני המלון, כשם שקללת הפרעונים דבקה במחללי קברותיהם בפירמידות שבמצרים.

השבוע יכלו אותם אנשים למצוא חיזוק לאמונתם. עוד לפני שהושלם בנין המלון, אירעה בו, ביום השישי האחרון, תאונה קטלנית. שלושה פועלים, ממקימי הבנין, נמחצו למחת באסון מחריו. שלושה נפצעו. היה זה קרוב לשעה שתיים אחר-הצהרים, חמש דקות לפני סיום העבודה. מאות ה עובדים שבבנין כבר החזירו את כלי עבודתם, מילאו את המרתף המשמש להם כחדר-הלבשה. אחרים כבר היו בדרכם הביתה. אחרוני הפועלים, שהיו על גבי תבניות היציקה של גג הקומה הרביעית של הבנין, השלימו את ההכנות לקראת היציקה, שהיתה צריכה להתחיל ביום ראשון. הם עסקו בהגבהת העגורן, מנוף הרמה ענקי, שמתפקידו להרים את בטון היציקה אל הקומה החמישית, כדי שיוכל לפעול מיד ביום הראשון בבוקר.

לפתע אירע האסון. סיפר אחד הפועלים, שפשט את בגדי-עבודתו במרתף: "כל הזמן שמעתי רעש רגיל של עבודה. פתאום נשמע קול רעם עצום. חשבתי שהבנין מתמוטט. אחרי זה השתררה דממה מוחלטת. כעבור שניות שמעתי צעקות הקוראות לעזרה." כשזינקו הפועלים החוצה, התברר להם כי אחת משתי הזרועות של העגורן, זו שהחזיקה את המשקל-הנגדי של שישה טון לזרוע המרימה, נתלשה מכבליה, נפלה על הבנין, מוטטה את תבניות היציקה ונתחה

10 דקות אחרי האסון

השבור. החץ מצביע על הגופה. תמונה זו, התמונה העליונה ותמונת מבוכות המצילים, צולמו בידי שחקן האהל שלמה פ, שהגיע למקום מיד אחרי התאונה, צילם את הקורבנות מעל מירפסת קרובה.

של יחזקאל דודחי, ומחפש דרך לחלצו מתחת למשקלות המנוף