

לפוש באשפה-לאסוף

רישמי. שני שותפיו האחרים הם קרובי משפחה, אשר ביתן, ודויד אסא, מטפל ל-שעבר בבית-החולים ג'ונגד, השיך למשיפת בית-פלדמן.

אבל תוך זמן קצר הפך פלדמן לבעליו היחיד של בית-החולים הרמתינגי. כצעד ראשון הוציא מן השותפות את דויד אסא, הציג לו, תחת זאת, שותפות בבית-החולים תוחלת. אסא קיבל את ההצעה, אך תוך זמן קצר התברר לו כי העבודה בתוחלת הינה למעלה מעצביו. לא היה זה בגלל ה-עבודה במחיצת מתים-חיים, אלא עקב ה-מריבות התכופות שהיו פורצות בינו לבין פלדמן, כשאסא מאיים לקרוא להעדות סני-טריות ולהצביע לפנייהן על הליקויים שנראו לו. לבסוף הסכים לעזוב את בית-החולים, כשהוא נוטל עמו 13 אלף ל"י, חלק בשותפות. בכסף זה פתח דויד אסא בית-אבות מרחח ליד בית-החולים תל-השומר.

באותו זמן נשאר פלדמן שותף אחד ב-בית-החולים הרמתינגי, אשר ביתן. אבל ב-תן תולם על משהו גדול יותר. בית-החולים בן 30 מיטות אינו מספק את האמביציות שלו. הוא הציג לפלדמן למכור את בית-החולים, הביא לו אפילו קונה שהיה מוכן לשלם 180 אלף ל"י. אך פלדמן נקט בצעד אחר. הוא שלם לביתן 90 אלף ל"י, הפך לבוס הבלעדי של שני בתי-החולים. בכסף שקיבל, החל ביתן לבנות בית-חולים חדש, אשר יכיל 300 מיטות.

כלומר, ישנם עתה שלושה בתי-חולים ובית-אבות אחד. פרט לאלו קיימת גם דיר-תו הפרטית, בת שלושה חדרים, של ה-דוקטור פלדמן, ברחוב רבנרת בתל-אביב, שנרשמה כמשרד בתי-החולים תוחלת ו-נחתגו. נוסף לזה — החילה בנתניה, ה-מושכרת על-ידי ד"ר פלדמן למוסד לילדים מפגרים, תמורת 12 אלף ל"י לשנה.

★ ★ ★

לגן-החיות ודמית-החולים

ל"דה. שוק הכרמל האפל, שומם כבר מזה כמה שעות. אחרי יום מסחר רעשני, מאות רוכלים ואלפי קונים, נותרו רק ערימות זבל ושאריות נרקבות של עכבינות, תפוחי אדמה ומלפפונים. בפיתוח של השוק כבר עומדת מכונת הזבל של העיריה, וה-פועלים אוספים את הערימות המצחינות.



בדיוק בשעה זו נפתחת דלת הכניסה ה-צדדית של בית-החולים תוחלת, ודמות של אשה יוצאת מתוכה. היא לבושה שמלת פסים חגיגית, ולראשה מטפחת. צריך להת-אמץ מאד בשעת לילה אפלה זו, כדי להב-חין כי זוהי חנה, אחת החולות של פלדמן. חנה מביטה סביבה, וכששני סלים ריקים תלויים על זרועותיה היא פונה ויורדת ברהוב המוביל אל השוק. אלמלא השעה המזורה, והמקום ממנו יצאה, אפשר היה לחשוב כי זוהי עקרת בית רגילה היוצאת לקניות השגרתיות.

זה ממלאים בקניות אחרות. למשל: 10 קילו של כנפי תרנגולות. אבל המקור העיקרי לשפע הבשר איננו הכנפיים. בחנויות הבשר של שוק-הכרמל ישנה גם סחורה אחרת: חלקי הגוף ה-פנימיים של העופות. הם נמכרים במחיר של חצי לירה עד לירה הקילוגרם. הלכות ה-עיקרי לסחורה זו הוא גן החיות התל-אביבי. הלכות השני: ד"ר פלדמן.

חלקים אלה, אחרי שנשחטו במכונת ה-בשר, בתוספת לחם, מהחיים את המנה

מאת

רו כסלו

העיקרית כקציצות בתפריט של חולי בית-החולים תוחלת.

במשך שנים קיבל בית-החולים תוחלת מזון במחירים זולים ממחסני עיריית תל-אביב. בין השאר: אבקת חלב, במחיר שבע אנורות הקילו, גבינה שמורה, חמישים אגו-רות הקילו, שמן, אורז וכ"ו. חלק ממזון זה, המיועד לבית-החולים התל-אביבי, נשלח מיד לבית-החולים ברמתינגו. השאר אוכסן במחסנים הנמצאים בביתו של ד"ר פלדמן. אגב, על קניות אלה היה ממונה, משך שנים, שותפו של פלדמן, דוד אסא.

חנה מושיטה קדימה את כפות ידיה ה-שרוטות, ומתלוננת: "עבודה, עבודה. אין לי כבר כוח לעבודה. וביום א-אפשר לישון כי המשוגעות האלה צועקות כל הזמן. הד"ר נותן לי חצי לירה כל שבת. מה אפשר לקנות בחצי לירה?"

ידיה השרוטות של חנה אינן רק תוצאה מאיטוף הירקות בשוק. הן תוצאה של עיסוקה השני: רחיצת הכלים של בית-החור-לים תוחלת. חנה נגועה באכזמה, ולפי הוראותיו של ד"ר כרמי, המבקר בבית-החור-לים כמה שעות מידי שבוע, אסור לה להר-טיב את ידיה. אבל ד"ר כרמי מבקר בבית-החולים בבוקר, ואילו חנה עוסקת ברחיצת הכלים בשעות הלילה. לחנה היה פעם חדר באבוק-כביר. אבל יום

חנה מגיעה אל השוק ופונה ישר אל ערימות השאריות המכסות את הכביש, מ-תחת לדוכני הממכר הריקים. מדי פעם היא מרימה איזו עגבניה שחציה מרקוב, או מלפפון ראוי לאכילה, ניגשת למדרכה ו-תוחבת איתם אל תוך הסלים הריקים. אחרי כחצי שעה נגשים הסלים. היא מרימה אותם, פונה חזרה בדרך המובילה לבית-החולים. שם, בחצר, היא מריקה את סליה לתוך שורת הארגזים המוכנים למטרה זו. או היא תוזרת לשוק. כך נמשך הרכב, סבוב אחר סבוב, עד שהארגזים שבחצר מתמלאים עד אפס מקום.

למחרת בבוקר, בפיקוחו האישי של ד"ר פלדמן, מתחלק אסוף הירקות לשני חלקים. החלק הטוב יותר מוכן למשלוח לבית ה-חולים הרמתינגי, ואילו פסולת הירקות סוג ב' נשארת לתצרוכת המקומית. תודות ל-כשרון הארגון של דוקטור פלדמן, ועבו-דתה התרוצצה של חנה, נהנים שני בתי-החולים מאספקה מצויינת של ירקות חיים.

בצורה שונה במקצת מאורגנת אספקת ה-בשר, כאן מגלה ד"ר פלדמן, בעל שני בתי-החולים, רוחביד גדול יותר. הוא קונה במשך שבוע שלוש עד ארבע עופות. קשה לכל הדעות, לדרוש כי כמות בשר זו תספיק לשישים-שבעים חולים, פלוס עובדי בתי-החולים, הנהנים מארוחות במקום. מחסור

אוכל לבית החולים

אחד הביא בנה את אשתו לביתם, ובמשך הזמן באו לאחור העולם גם ששה ילדים. לאם הזקנה לא נשאר מקום בחדר הצר, ולשכת הסעד שלחה אותה לתוחלת. עתה, פרט לכמה התפרצויות זעם, חנה היא שבעת-רצון. היא גאה בכך שד"ר פלדמן אומר עליה: "חנה היא העוזרת הראשונה שלי". היא גם העוזרת האישית שלו. מדי יום היא מביאה לו את האוכל הביתה, בנקזה את דירתו.

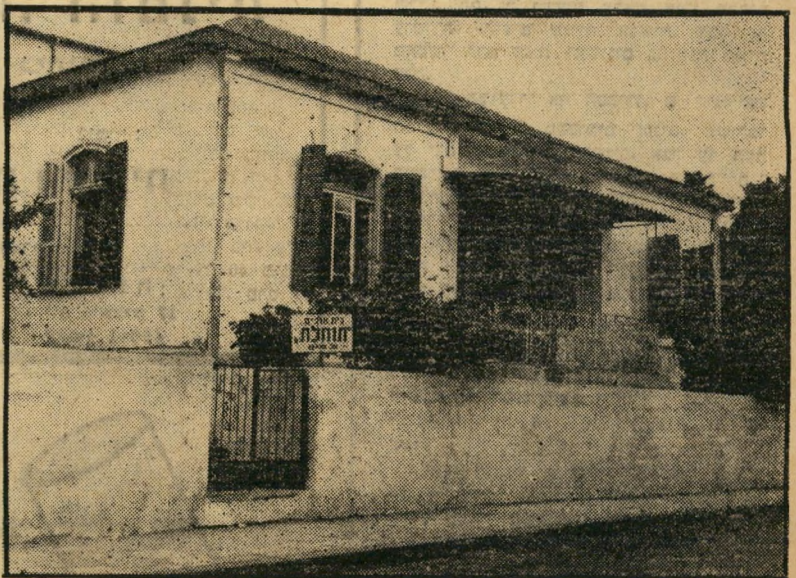
עוזריו האחרים של הד"ר פלדמן מתחל-פים מידי פעם לפעם. פרט, אולי, לאחות ריבה, העובדת במחיצתו כבר עשר שנים. אבל גם ריבה איננה אחת מוסמכת. השאר הינן עובדות ללא הכשרה בכלל, המשתכ-רות 80 עד 100 לירות בחודש. האחות התורנית, הנשארת עם יותר משלושים ה-חולים משך לילה אחר לילה, היא עולה חדשה מרומניה, שאינה מבינה מילה עברית. אך מסתבר כי אין צורך בידע מקצועי רב בבתי-חולים מסוג זה. גם בתוחלת וגם בנחתגו מצטמצם הטיפול הרפואי העיקרי בשימוש בכדוריי-שניה. תוצאות טיפול זה הן, מדי פעם, מוזעזועות ביותר.

★ ★ ★

מחיר הפילנטרופיה

החשבון הוא פשוט ביותר. בחודש ת-בו נמצאים בבית-החולים תוחלת רק שלושים חולים, מקבל דוקטור פלדמן מ-לשכת הסעד 5040 ל"י. אם לקחת בחשבון שבבית-החולים רגיל עולה האוכל לחולה אחד בערך לירה וחצי ליום, הרי בחסכנות ה-מתוכננת של ד"ר פלדמן, לא עולות ההוצ-אות על לירה אחת. כלומר, במשך חודש — 900 ל"י. צחת העובדים המצומצם וה-בלתי מקצועי, עולה לא יותר מאלף לירות בחודש. התזקת הבית עולה 60 ל"י לחודש. כל ההוצאות האחרות לא מגיעות לסכום של 500 ל"י לחודש. סך הכל: 2460 ל"י לחודש. זאת אומרת שפרט לכלל הרווחים הנובעים משיתוף הפעולה של שני בתי-החולים, מרחיח בעל תוחלת יותר מ-2500 ל"י בחודש.

זהו החשבון הפילנטרופיה. החשבון המראה כמה משלמת עיריית תל-אביב על חשבון אנשים שאף את שעויותם האחרונות לא ניתן להם לחיות כבני-אדם.



הבית-בפנים

בחולים חשוכי-המרפא ממלאים את כל חדרי הבית הישן ברחוב התבור. חלקם אינם שולטים במרבית חושיהם, מ-בים זמנם בשכיבה על ציפויי-שעונית. התרופה העיקרית במוסד הם כדורי הלומינאל שבארזן.

זהו בית-החולים לחולים כרוניים תוחלת, הנמצא ברחוב ה-תבור, ליד שוק-הכרמל בתל-אביב. המוסד נמצא בתנאים סניטריים משוערים, רוב אנשי הצוות הם מחוסרי הכשרה מקצועית המטפלים ב-30 חולים.