

שאינה יודעת לאן לפנות

מי ממושר, במוסדות העירוניים של המפ"ל, כדי להבטיח לו מקום ריאלי ברשימה לכנסת.

כיצד חוסלה השפעתם של מנהיגי הפלג העירוני? האם מפני שהיו בעלי כושר אישי? מוגבל יותר מחבריהם הקיבוציים?

★ ★ ★

הקיבוץ משוגע

אלות אלה השובות לא רק מבחינה היסטורית. שהרי התהליך שפעל בעבר פועל גם כיום. מאותן סיבות שירד משקלם של המנהיגים העירוניים של שנות ה-40, יתקשו מנהיגי הפועלים העירוניים של היום להטביע את חותמם על אחדות-העבודה של מחר. המפלגה תמשיך להיות מושחתת על רוב עירוני ומונהגת על ידי מנהיגות קיבוציות — אלא אם תיקרה מהפכה בתוך המפלגה ומסביב לה.

כוחו של הקיבוץ המאוחד בתוך המפלגה אינו טמון דווקא בקאליבר האישי של מנהיגיו. יש לו גם מקור פרוזאי ביותר: הוא המממן, למעשה, את המפלגה. הסניפים העירוניים גובים אגרות סכומים כלשהם מחבריהם, אך סכומים אלה מכסים בקושי את הוצאות הסניפים. מרכז המפלגה, על כ-300 פעיליה, יכול לקיים את עצמו הודות לכסף שהוא מקבל מן הקיבוץ ה"מאוחד". כסף זה מועבר לו במקובץ, כדמי-



הכסא שהתפנה

הוא כסאו של יצחק בן אהרון, שרהתחבורה. תמור נה זו צולמה בבית הנשיא בירושלים, בעת השבעת הממשלה.

שבה פעל ב'אהרון מתוך הרמוניה הזוקה עם שרי מפא"י, תמך ללא הסתייגות בתוכנית הכלכלית החדשה, הגה את רעיון חסכון החובה. כשהסתייגה מפלגתו ממכירת החליט השר לפרוש מתפקידו.

מפלגת-שלטון שתדאק את ההביעות ה"מעמדיות של הפועלים. לפלג הקיבוצי היו חישובים אחרים. גם לו היה ברור מה אופיה של מפא"י, אולם הוא צידד בכניסה לממשלה, בהסבירו כי בשבת המפלגה בקואליציה, תוכל לרסן פעולות אנטי-פועליות. ואילו באופוזיציה, תוכל רק להרוק שן. אך לא שיקול זה הוא שהכריע את הכף

תמיכה זו מתבטאת לא רק בתשלום קבוע זה. כל הוצאה מיוחדת של המפ"ל, למה בכך, בגדר תקציבה השוטף, ממור מנת בהכרח מכספי הקיבוץ. דבר זה מגיד ביר עוד יותר את כוח הקיבוץ בניהול ענייני המפלגה. למשל: אם רוצה המפלגה לשלוח שליח מיוחד לארץ מסוימת, ל"תפקיד מיוחד. לא די שמזכירות המפלגה תאשר את השליחות; היא גם צריכה למצוא

חבר של חברי המפלגה בקיבוצים. ההסבר הפורמאלי: בקיבוצים אין סניף פים במובן העירוני, על כן אין גם הוצאות אחזקה של סניפים אלה. דמי-החבר, הנגבים במרוכז מגזברות כל קיבוץ, מועברים ל"קופת המפלגה. יוצא, שגם הפעילים העירוניים, הרחוקים מבעיית הקיבוץ ומהווים היומיומי, מקבלים את משכורתם מכספי הקיבוץ.

שור בעל כורחו

כעד הצטרפות. קבע מצבו המשקי והחבי רתי של הקיבוץ המאוחד. השותפות בממ" שלה פירושה, במציאות של המשטר, שותפות גם בטובות-ההנאה שיש ביכולתו של המשטר לחלק. פירושה תקציבים ממלכתיים, אוזן קשבת במשרדי הממשלה, חלוקת שליחים.

★ ★ ★

מכת מכ"ח

ניסת אחדות-העבודה לממשלה השליכה את המפלגה לתוך תהום של מבוכה פנימית. אפילו אידיאליסטים ישרים של התנועה הקיבוצית, שהאמינו בעקרונ "השותפות באחריות", לא יכלו להתעלם מן ההאשמה, כי המפלגה מכרה את בכר רתה הפועלית בנויד העדשים של טובת הקיבוץ המאוחד.

ההצטרפות לקואליציה, אחרי סערת פרי-שתי-לבון, בה הוקיעה אחדות-העבודה את נטיותיו הדיקטטוריות של בן-גוריון, גר" מה אכזבה ומרירות. הסניפים העירוניים שקעו באדישות עמוקה, כשרק המזכיר (ל"רוב עובד בחצי-שכר) וכמה חברים בוודים פוקדים את המקום ומתעניינים במעשי מפ"לגתם. אחדות-העבודה לא הצטיינה בקואליציה בעמדה עצמאית כלשהי, נראתה לעיני כל כגוררה מושמעת של מפא"י. התחדה בכנות אחד הפעילים הצעירים של הקיבוץ המאוחד: "לא היינו פירמה ברחוב, ובפנים לא היה לנו ממי לשאוב מוסר". ואז באו הפיחות והמדיניות הכלכלית החדשה. בתוך ההמולה הכללית, נבלעו צעקותיהם של הקיבוצים נגד מכ"ח, היו אלה צעקות חזקות. התנועה הקיבוצית, המנהלת את רוב עסקיה בעזרת הלחאות מ"כל הסוגים, מצאה את עצמה נפגעת קשות מהפיחות. בן-לילה גדלו חובותיה פי-שלוש. זאב צור, תת-שר התקלאות לשעבר ואח"י מהוגי-הדעות של הקיבוץ המאוחד, התיי"צב בחריפות קיצונית נגד מכ"ח. אשכול ניסה אמנם להרגיע כעבור זמן את הקיבוץ צים, אך תחושת-העלבון והפגיעה הספיקה כבר להכות שרשים בהכרתו של כל קיבוצי-ניק.

ישראל ברי-הוודה, מזכירה הקפדן וה"מסור של המפלגה, התייצב אף הוא נגד המדיניות הכלכלית החדשה. כי הוא ישב במרכז-העצבים של המפלגה, חש במישרין את המתרמרות הפועלים, שהועברו אליו באמצעות פעילי הסניפים. משה כרמלי, ש"ב תפקיד עורך למרחב הצטיין באומץ מחשבתו (המשך בעמוד 10)

לה מימון. העניין מובא, איפוא, לדיון במזכירות הקיבוץ המאוחד. אם מזכירות זו מסכימה לשליחות ולשלוח — יתבצע הדבר. אחרת — לא יצא לפועל. יוצא, למעשה, שכל החלטה חשובה של המפלגה, צריכה להתקבל תחילה במזכירות הקיבוץ המאוחד. שם מכריעים אם ישראל גלילי יסע לאר"ם, ואם תצטרף המפלגה לממשלה או לא. ראשי המפלגה, שהם חלק ממנהיגות הקיבוץ המאוחד, דואגים לאחר מכן להביא את ההחלטות לפני מזכירות ה"מפלגה, ולהעברתן שם.

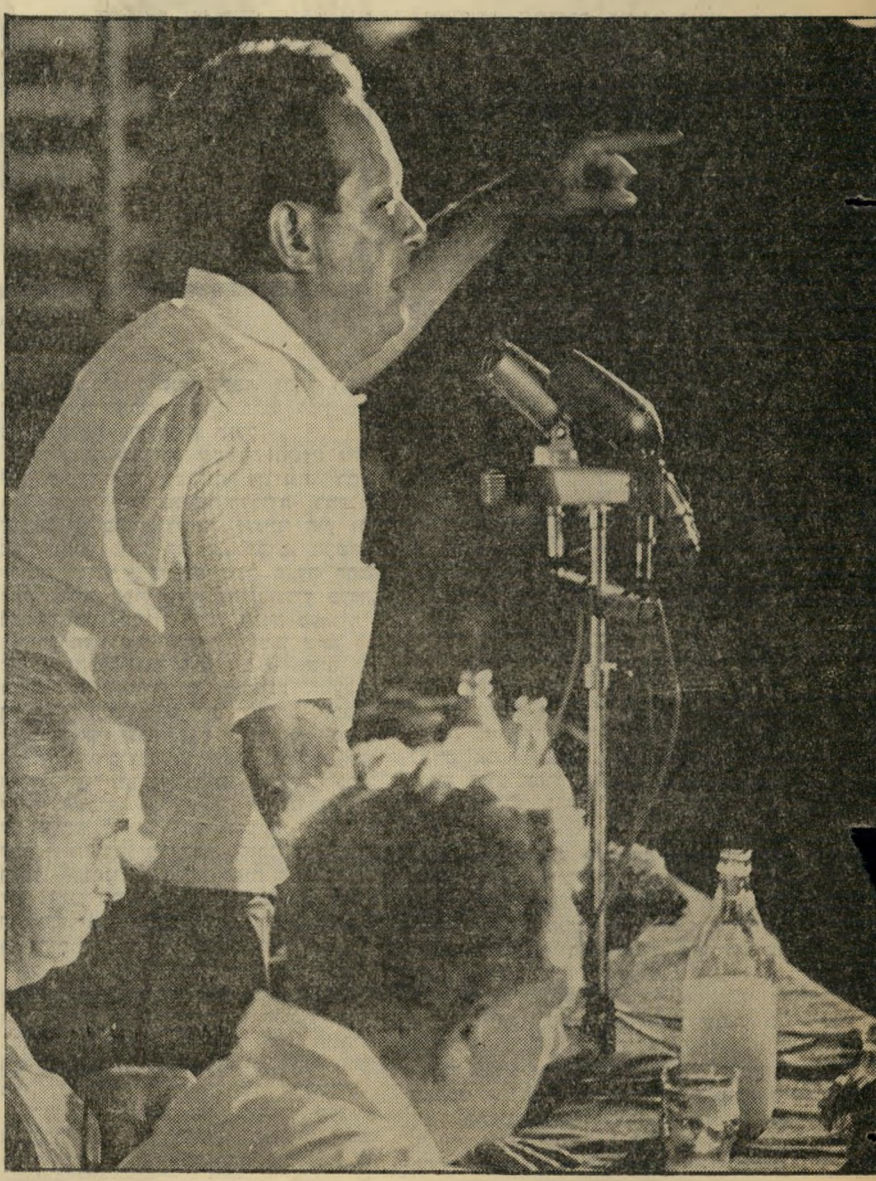
★ ★ ★

ההצטרף או לא?

שקוב אין כל פסול בכך — אלא אם קיימים ניגודי-אינטרסים בין העירוניים וחברי הקיבוצים. הסביר השבוע אחד מחבריה הבולטים של ההנהגה העירונית: "מוגזם לומר שיש ניגודי-אינטרסים. אבל אין ספק שיש נקודות-מוקד שונות להתעניינות החברים העירוניים ו"חברי הקיבוצים. עם כל הערכתי לבעיית החקלאות, אני רגיש יותר לשאלת תוספת ה"הוקר. ואיש ההתיישבות מתעניין יותר בבעיית החקלאות, גם מבלי להתכחש ל"בעיית תוספת-ההוקר של הפועל העירוני". זוהי הגדרה נכונה, אם כי חלקית. גם התנועה הקיבוצית וגם הפועלים העירוניים הרשומים באחדות-העבודה, אשר הצביעו בעדה, מגדירים את עצמם כסוציאליסטים. מצע-הבחירות של המפלגה הינו מצע פועלי סוציאליסטי מובהק. אולם בתוך המסגרת הפועלית הכללית, רק ה"חברים העירוניים הינם פרולטריון במובן המקובל של המלה. האינטרס היסודי ה"מדריך איתם הוא המאבק לתנאי-עבודה טובים יותר, לשכר גבוה יותר.

ואילו התנועה הקיבוצית, המורכבת אף היא מאנשי-עבודה, הינה בעלת אינטרסים כלכליים מגוונים. היא מורכבת לא רק מפועלים, כי אם גם מנותני-עבודה, יצרנים, בעלי הון (וחובות). בחשבון הסופי, קשור מצבו הכלכלי של החקלאי במצבו של ה"פועל העירוני. אולם בבעיות היומיומיות יש לכל אחד מהם מוקדי התעניינות ש"גים.

אינטרסים אלה קובעים את הקו המפלגתי לכל אורכו. כאשר צפה ועלתה השאלה אם להצטרף לממשלה, אחרי הבחירות האחרונות, נות, פעלו האינטרסים השונים בכיוונים שונים. העירוניים, ברובם, התנגדו לכך. הם כבר ראו את מפא"י באורה החדש:



"כן, איתם!" זוהי דעתו של ינאל און, הדוגל באיחוד עם מפא"י. שר ה"עבודה סבור כי יוכל לפעול ביתר יעילות בקרב מפא"י, וכי כך ייקל המאבק. קרוב למצלמה: ישראל גלילי, מנהיגה הפוליטי של אחדות-העבודה.