

תל-אביב: אי מלאכותי מול אן העצמאות

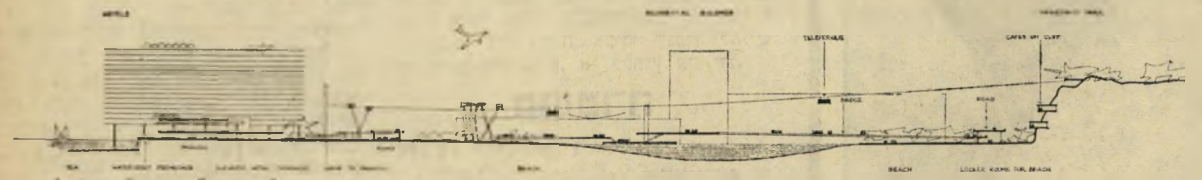
אי המימון ביצפון

מה תמורת זכיון על חלק משטחי האי. מהשטח הכללי המיועד של כ-500 דונם, יוקדשו כ-325 דונם לצרכי ציבור, כלומר: כבישים, ככרות, מדרכות וחופי רחצה פתוחים. מן ה-175 הדונמים הנותרים, המיועדים לבנייה, מוכנה החברה להסתפק ב-75 אחוז זים בלבד ואת השאר לתת לצייריה חינוכיים. בהתחשב בערך הכספי של קרקע החוף ב"תל-אביב כיום, יספיקו 50 דונם כדי ל"כסות את הוצאות החברה כולן. בעייה נוספת העלולה לעמוד בפני ה"צייריה והחברה היא שאלת המלונות שרתון הבנוי והילטון בעל הזכיון. לדברי החברה, מתן חוף פרטי למלונות בחלק מן החוף, דבר האסור כעת, יפתור את בעיית המלונות ויסיר סופית כל מכשול טכני בפני הקמתה. במקרה כזה יהפוך חלום ליל קיץ של שני מגשימים לדבר מציאות קיצית תל-אביבית יומיומית.

מחקר יסודי ומקיף על מידת השפעתו ה"אפשרית של הקמת אי כזה על העיר ועל הדרך בה יש לשלבו בחיי המסחר, הכלכלה והבילוי. אנשי הצייריה העמידו גם דרישה נוספת. מאחר שבחודשים אלה עוסקים בתכנון יסודי ומקיף של אזור הסיטי התל-אביבי, שיו"קם בשכונת מגשימה, דרשו מהנדסי העיר להביא בחשבון אפשרות של הקמת האי דווקא מול חוף יפו, באיזור הגובל בנמל. תכנון כזה אפשרי, לדעת האדריכלים, אך יפריע לתחבורה הסדירה לאיזור הנופש, יכניס לתוך איזור העסקים מרכז של בני"הוללות, שאינו עשוי לעלות בקנה אחד עם תכנון איזור הסיטי. אך הבעיה היסודית היא, כמובן, שאלת המימון. החברה הצרפתית העומדת מאחורי תכניתם של קון והרץ הביעה לפני העירייה הצעה לפיה תעלה הקמת האי ב"30 מיליון לירות, אותם מוכנה להשקיע בעצ"ממש מיועד בתיקפה שיבנה על האי וזוטא לחיפו המערבי של האי, אלו אפשר יהיה להגיע בגשר במישורין מהחוף או דרך האי הגדול עצמו. לרשות העצלנים וחסרי מכו"ניות, שלא ירצו ללכת ברגל או להגיע ב"אוטובוס, תעמוד רכבת-כבלים שתעבור מ"פיסגת גן-העצמאות אל מרכזו של האי, משם קצרה הדרך אל החלק הצפוני: מרכז השעשועים. לחובכי השייט והדיג, יהיה פתוח נמל תל-אביב, שיוכשר לכך במיוחד. ולחובבי ספורט סתם ישמש איצטדיון ענק שישופץ על שטח בנייני התערוכה.

ממש מיועד בתיקפה שיבנה על האי וזוטא לחיפו המערבי של האי, אלו אפשר יהיה להגיע בגשר במישורין מהחוף או דרך האי הגדול עצמו. לרשות העצלנים וחסרי מכו"ניות, שלא ירצו ללכת ברגל או להגיע ב"אוטובוס, תעמוד רכבת-כבלים שתעבור מ"פיסגת גן-העצמאות אל מרכזו של האי, משם קצרה הדרך אל החלק הצפוני: מרכז השעשועים. לחובכי השייט והדיג, יהיה פתוח נמל תל-אביב, שיוכשר לכך במיוחד. ולחובבי ספורט סתם ישמש איצטדיון ענק שישופץ על שטח בנייני התערוכה.

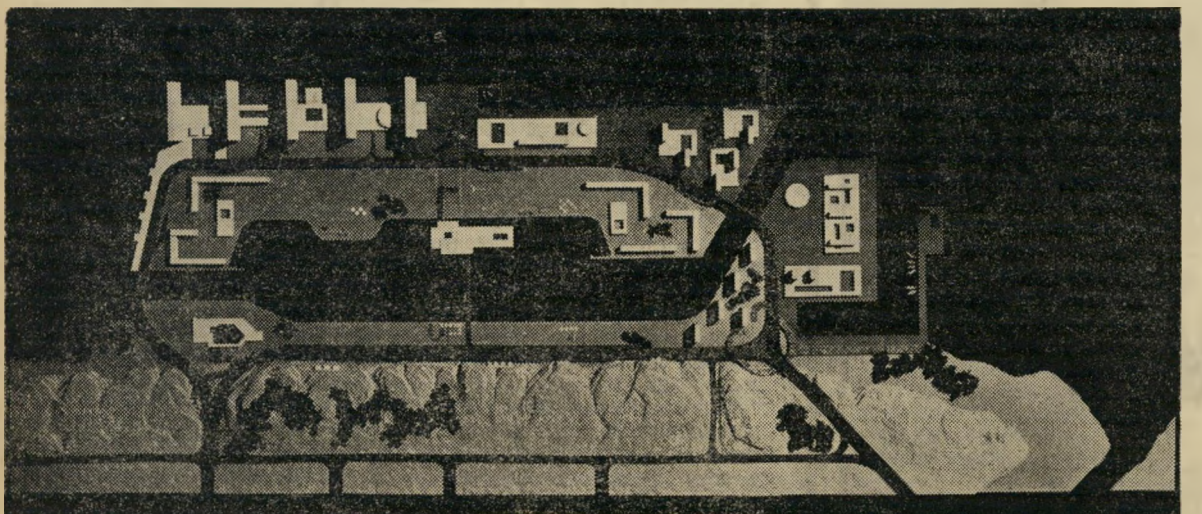
ממאות אלפי תושבי תל-אביב, שנאלצו לכתת את רגליהם עד לתל-ברוך הצפונית או לבתי ים הדרומית כדי לרחוץ במי ים נקיים. אותם האלפים שעשו זאת מדי שבת ב"הדשי הקיץ החמים קיבלו עליהם את הדין. אך במרתפי הבית ברחוב פרוג התל-אביבי, ובמשרדי חברות הבנייה הענקיות של סולל-בונה ורסקו חשבו אחרת. כבר לפני שנתיים החל מיכאל קון לשר"טט את ניצני רעיונותיו על כיבוש קרקע הים למען אויר צח וטיילת לבני תל-אביב. האיש שלחם שנים רבות למען מעט ירק ואחיר במדבר הבטון, הבין שאי-אפשר יהיה לשכנע איש מאנשי העסקים העירוי ניים להקצות קרקע, בה דונם אחד שוה כיום 650 אלף לירות, לנטיעת עצים ודשא לתושבי העיר. הוא החליט ליבש את הים.



העבור לאורך החוף ותחתיו הטיילת; הגשר המוליך אל האי וזוטא מעל למיצר והאיזוטא עצמו; מעל למיצר רואים גם את

העבור לאורך החוף ותחתיו הטיילת; הגשר המוליך אל האי וזוטא מעל למיצר והאיזוטא עצמו; מעל למיצר רואים גם את

העבור לאורך החוף ותחתיו הטיילת; הגשר המוליך אל האי וזוטא מעל למיצר והאיזוטא עצמו; מעל למיצר רואים גם את



היוצאות מן המיצר אל הים הפתוח מקורות בשני גשרי ענק למכוניות. מעל לכביש, לפי הסדר, מימין: שלושה בתי מגורים, בניין ציבורי ענק ותחמישה מלונות פאר. על האי, מתחת לכביש, מימין ומשמאל מרכזי בילוי וביזור רבים, במרכזו של המיצר איזוטא, עליו יבנה בתיקפה המחובר לחוף בגשר להולכי רגל.

כפי שהם נראים במבט מלמעלה. למטה, לכל האורך, חוף הים עליו עובר רחוב הירקון ובו שוכן גן העצמאות. החוף מול פני האי זרוע סככות של חנויות ומשמאל מספר בתי מגורים. משמאל, נמל תל-אביב המיועד לשייט, שעל חלקו הימני בנויים בתי הנופש לקייטנים. שתי התעלות

במיצר המים שבין האי והחוף יוכלו 150 אלף מתרחצים לשכשך במים הזוררים מים מבעד לשני העברים, מדרומו של האי ומצפוניו. לאלה שירצו לבלות את זמנם על המים

קון האידיאליסט לא האמין שיהיה בכוחה של עיריית תל-אביב לבנות בכוחות עצמה חלום של בטון ושעשועים על פני המים. אולם הוא לא קיחה למצוא פתרון לשאלה זו. בינתיים שקד על רעיו"גו, הכין תוכנית מלאה ומפורטת של ייבוש חלק מימה של תל-אביב, משדרות קרן קיימת ועד נמל תל-אביב. יום אחד נודמן למשרדו של קון, נציגה של החברה הצרפתית הפיננסית הגדולה טראנסאקו, הראה לו את תוכניתו. האיש התלהב מהתוכנית, שדומות לה כבר ביצעה החברה בארצות-הברית ובצרפת, הציע מיד לממן את הבנייה העצומה הכרוכה בסוג זה של הרחבת העיר. היתה רק הצעת שינוי אחת, אותה קיבל קון מיד. ההצעה: במקום ליבש חלק מהים, להקים אי ממש לחופה של העיר, ולחברה בשני גשרים ליבשה. לפי התוכנית החדשה, אותה חיבר קון יחד עם יעקב הרץ, ושנבחרה מבין הצעות סולל בונה, רסקו והצעת שני האדריכלים, תיקף התכנית 650 דונם, מזה ניעדו 500 450 דונמים להיות שטחו של האי ממש. לאורך 1500 מטרים, ובמרחק של 500 מטרים מן החוף הקיים, יוכלו המטיילים שיטריחו את עצמם לבוא בגשרים המחוב"רים לשדרות קרן קיימת או לרחוב התערוכה הבא מעבר לירקון, לטייל על פלגיה ענקית זרועת בתיקפה ותנויות. בתי המלון העני"קיים הבנויים מצידו השמאלי (מערבי) של ה"אי, לא יפריעו למטיילים הרבים, מאחר ש"הטיילת תהיה בנוייה מתחתם. למעלה של עיבור הכביש למכוניות ומקום החנייה ל"אורחי המלונות, ורק מעל לכל אלה יתנשאו בנייני הענק שנועדו לאכסן את אלפי התיי"רים והאורחים שיבואו לשהות בריביירה הים-תיכונית המזרחית.