

# הומו?



שמצד אחד שמה מעצורים מוחלטים על ענייני מין ומצד שני שוכרים בה את היסודות ופורצים גישות מאגיות למין, כי תרבות שבה קיים פער גדול בין הצורה בה אדם חש דברים לצורה בה הוא מבטא אותם, נוצר בלבול ערכים.

זה גורם לכך, שכאשר אנו נתקלים ב"סטיה מהנורמה, במשהו שונה מהמקובל, אנו מאושרים מאוד לעשותו שעיר-לעזאזל ולהשליך עליו את כל רגשות האשמה שלנו.

מסיבה זו רואה עצמו הומוסקסואלי נדרף על-ידי אחרים ועומד בפני אחת משתי האפשרויות: או לפתח נטייה לא טבעית של עליונות, המנתקת כל אפשרות לקשרים שלמים, או לברוח למחתרת. לרוב הוא יעשה את שני הדברים גם יחד.

תחושת המחתרת המתמדת אינה מורידה דרך טוב להשתלבות בסביבה. היא יוצרת בעיות חברתיות, כלכליות ופסיכולוגיות. ההומוסקסואלים חיים כל הזמן בהרגשה של חוסר בטחון, וכאן, למעשה, מקור בעייתם העיקרית — החיפוש המתמיד אחרי אובייקטים, הגורם להורדת הבטחון האישי.

★ ★ ★

## בזכרו אנרגיה חיובית

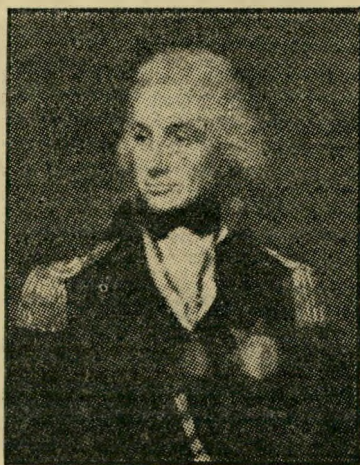
**אחר** שזו הבעיה העיקרית, כדאי אולי, להסבירה ביתר פירוט.

ההומו, בדרך כלל, לא יוצר קשרים נאמנים. בנקודה כלשהי הוא אינו שלם עם עצמו, ואפילו אם הוא מכריז בקול קולות על ההיפך מזה, הוא מרגיש תמיד הרגשה של איבה וטינה לאובייקטים שפיתוהו, או לאלה שהוא פיתה. את רגשי האשמה שלו הוא משליך על האובייקטים ולרוב ינתק עצם את היחסים אחרי זמן קצר.

מבחינה זו דומה ההומו לאירומוני — ש' הוא גבר הנמצא בחיפוש מתמיד אחרי אובייקטים נשיתים, חיפוש שהוא התוצאה של היסודות בהומוסקסואליות של עצמו. זהו גבר שאינו יכול לבוא על סיפוק אצל אשה, משום שבצדו הוא עצמו רוצה להיות אשה, אפילו אינו מודה בכך. גבר זה, אחרי ששכב פעם או פעמיים עם אותה אשה, היא אינה רצויה לו יותר. הוא אינו מסוגל ליצור קשר עם אשה אחת.

ההומו נמצא במצב דומה. מכיוון שרק ברגש של השתייכות אפשר למצוא מנוס מחרדת הקיום, הרי ההומוסקסואלים, ש' אינם יכולים ליצור קשר של השתייכות, טובלים מחדרת-קיום יותר מאחרים. ההומו תמיד נשאר עם עצמו, עם הצורך לחפש מ' חוש. הרבה מהאנרגיה החיובית שלו מתבזבזת על מאמצי החיפוש.

ההומוסקסואליות היא משום כך מכשול להתפתחות הפונקציות האנושיות. לא בשל



הוראציו נלסון  
אמא סטורה

עצם הנטייה אלא בגלל ההתייחסות ההדדית אל החברה. כמו במקרה שיוצב מכשול ב' דרך מסויימת ואז יעצרו רוב האנשים לפניו ולא ימשיכו עוד ואילו חלק מהם יעברו אותו ויגיעו לחוק יותר. כך גם בהומוסקסואליות. לגבי מרבית המקרים הוא יהיה מעצור המעכב בעד ההתקדמות. לא המיעוט הנותר הוא יהיה גורם מדרבן להתעלות מעל יכולתם בתנאים רגילים. אותם יחידים סגולה, שעברו משברים חב' רתיים קשים והצליחו לעמוד בהם, לשלוט בהתנהגותם ולהתאימה לדרישות החבר'ת

הקמת משפחה והתרבות. אולם ההתעניינות והסיפוק הם רק באמצעות גברים.

★ ★ ★

## סיפוק על-ידי ש'יה

**ל**אור הסברים אלה, יש להבין ש' הומוסקסואליות הוא תוצאה של הש' פעם מסויימת בתקופה הפלאסטית של ה' התפתחות, השפעה התוסמת את הדרך ל' התפתחות מינית רגילה.

בחברות מסויימות, כמו ברומי, שבה היתה ההומוסקסואליות מקובלת מבחינה חברתית, לא היתה בכך סטיה מהנורמלי. שם המין לא היה טאבו כל-כך, הצעירים לא גדלו עם תחושת אשמה ומעצורים, וחיו גם עם נשים וגם עם גברים.

מלבד ההומוסקסואליות הגלויה והברור'תה ומלבד מקרי הגבול, קיימת גם הומו'סקסואליות נסתרת לגמרי. זאת היא התפתחות מתוך תסביך אדיפוס מודגש וחזק, אצל אדם החי חיים טרומיניים — עם בן המין הנגדי. הוא חי בתחושה שיש משהו פסול ביחסיו עם האשה, ומתעוררת בו שאיפה ל' קשרים יפים, נקיים ממין, לידיות טהורה. לידיות הומוסקסואליות, שאין בצידה קשרים מיניים, יש ביטויים חברתיים בול'טים מאוד בחברתנו. כאלה הם, למשל, ה' מועדונים הגברים הסגורים באנגליה, מ' עזני הספורט המאגדים גברים בלבד ואגור'ות נשים לצדקה.

למעשה, כל הנטיות להגביל פעילות רג' שית-חברתית לתוך קבוצה הומוגנית, הן הומוסקסואליות ללא הבחנה פנימית.

צד יותר מסוכן של הומוסקסואליות נס'תרת הוא זה המבטא את עצמו בקשרים מיניים בתוך המשפחה. גבר עם נטייה הומו'סקסואלית חזקה, אך עם רצון ברזל ואני חזק, מפתח בדרך כלל קנאה פתולוגית ויורד לחייה של אשתו.

קורה כאן דבר כזה: הגבר הדוחק בקרבו את נטיותיו ההומוסקסואליות הוא אובייקט מתמיד של גירוי על-ידי גברים אחרים, מבלי שיבחין בכך כלל. או הוא מעביר את גירוי לאשתו, חושד בה ומתנסף עליה על שהיא מתגרת כאילו מאותם הגברים שלמעשה מגרים אותו. הקנאה הפתולוגית, ההופכת את החיים המשותפים לגיהנום, אינה אלא הקרנה של דחף הומוסקסואלי בלתי-מודע שבתוכו.

קיים גם סוג של הומוסקסואליות נס'תרת, ששם הגברים דוחפים את נשיותיהם לזרועותיהם של האובייקטים המיניים שלהם. כאשר גבר מגורה על-ידי אובייקט כזה, הוא רוצה להמחיש את היחס שלו אליו, כמובן מבלי שידע זאת, על-ידי שליח, שהוא במקרה זה, אשתו. הוא ידבר או טובות על האובייקט, יהלל וישבח אותו ואף יש' איר את אשתו עמו ביחידות בכל הזדמנות מתקבלת על הדעת. ואז יודע כל העולם שקיים משולש, מלבד הבעל עצמו, הממשיך להיות ידיד טוב של מאהב אשתו.

★ ★ ★

## ההומו — שעיר-לעזאזל

**כ**מו כל תופעה אנושית גם ההומוסקסואליות אינה ניתנת להבחנה מבור'דת. היא קשורה בדינמיקה הסוציולוגית הכללית. עיצובו של הומוסקסואלי נעזר על-ידי התנהגות פרובוקטיבית של אם. האם היא אשה פרובוקטיבית משום שהיא, בדרך כלל, פריגידיית. זהו מעגל טבעי ב' תרבות הפטריארכלית.

הגישה הכללית המקובלת אל ההומוסקסואליות כאל סטיה מינית, נובעת מכך, שהגישה הכללית שלנו אל הבעיה המינית אינה גישה נאורה וישקטה.

אילו יכולנו להבין שבצדו כולנו היינו יכולים להתפתח בכיוון זה, אילו היינו מפסיקים לראות בכל סטיה מהנורמה משהו איום ונורא, אילו יכולנו להבין שבצדו בכל אחד מאתנו יש משהו מדחפים אלה — אפשר היה לראות או בהומוסקסואליות צורת התפתחות מסויימת שאינה מועזת כלל. יחס נאור כזה היה מאפשר לפתור הרבה בעיות אנושיות וחברתיות. אבל המציאות היא אחרת. בתרבות שלנו,

שחבין זאת מתחילה במאבק לקשר עם הילד, מאבק הנעשה לרוב תוך כדי פיתוי, או הדחפים המיניים של הילד כלפי האם גוברים והולכים.

כאשר בין גיל שש לגיל ההתבגרות תופס הילד שהוא רוצה למעשה דבר אסור לפי מוסר החברה, את אמו, נוצרים בו מעצורים לדחפים המיניים כלפי האם. ככל שהוא קשור יותר לאם, כך המעצורים חזקים יותר. אז הופכים המעצורים כלפי האם, למעצורים כלפי כל אשה. וכשהוא מגיע לגיל ההתבגרות, יש בו כבר דחיה פנימית עמוקה לגבי רצונותיו לאשה.

כאן מוכשרת הקרקע לדראמה חדשה. בכפר מועבר הרצון לסיפוק מיני למגע עם חיות. ואילו יש לרוב פניה לקראת הומוסקסואליות.

★ ★ ★

## "יורדים ולא ליידיים"

**ב**מצב זה יש כל מיני ואריאציות של התפתחות. לפעמים, אם האם היא פרו'בוקטיבית מאוד ומצד שני מאוד מקפחת, או נוצר חוץ מהמעצור כלפי האשה גם צורך להתחרות עמה, להוכיח לה שאני רצוי לא פחות ממנה. בצורה זאת מתפתח הומוסקסואלי עם זהות נשית, השואף להיות מתחרה לנשים.

במצב אחר, אם האם היא פרובוקטיבית ומספקת, כלומר נכנסת למשחקי אהבה בלתי מודעים עם הילד, מתפתחת הומו'סקסואליות פעילה וגברית. לא תמיד זו עוזבת להיות האם. במקרים רבים זו יכולה להיות גם אימנת. במקרה



ליאונרדו דה וינצ'י  
אמא דוחה

אחד היה ילד, בין הגילים שבע לאחד עשרה, עם האומנת שלו, אשה כבת 40. הוא ראה אותה מתפשטת וישן עמה. כש' התבגר, בגיל 16, נוצרו בו רגשי אשמה אימיים. הקשר עם האומנת נפסק ומאז לא נוצר כל קשר עם אשה.

חוץ מהמקרים הברורים האלה, יש גם מקרי גבול של הומוסקסואליות נסתרת, שם ההתפתחות המינית קשורה בהתפתחות ה' אישיות הכללית ובתהליך של סוציאליזציה שהוא חזק.

כך, למשל, נוצר הטיפוס של הגבר, ה' מחלק את הנשים לשני סוגים: ליידיים ולא ליידיים. הוא לא יכול לבוא במגע עם אשה שהיא אדם חברתי, הגון ומסודר, משום שהוא רואה בה את האם. לעומת זאת קל לו לשכב עם יצור נחות, כמו יצא'נית או בת מעמד נחות, שלעולם אינו יכול לזהותה עם אמו. אצל אנשים כאלה מת'רחסת לרוב טרגדיה כבירה. הגבר נושא לו אשה שאינו יכול להיות עמה ומנח'ת אותה.

יש גם מקרי גבול רבים, שאצלם האני הוא חזק ודורש התנהגות סוציאלית. ה' יחס אל האשה הוא כאל מילוי חובה של