



החוקרים
פרופ' יצחק ברנבלום (מרכז), ראש המחלקה לביוגנטיקה נסיונית במכון ויצמן. משמאל יושב הפרופסור הצעיר, יליד הארץ, מיכאל פלדמן, ראש המדור לביוגנטיקה של התא במכון ויצמן. מימין נראה השר אבא אבן.

קיימת עתונות מקצועית המפיצה את האוניברסיטה בין ציבור הרופאים, היודעים ש' קיימת תרופה שיכולה להיות מתאימה גם לאדם. רק אחרי כל השלבים האלה מתחיל לים להשתמש בה אצל האדם. ובכך, במידה שחיתקלו בדבר כזה, פנו למישהו מוסמך והוא יורה לכם במקום שאתם תכנסו למבוך כה בעיני זה.

אבן: הנכון הדבר כי ישנן צורות סרטן טיפוסיות אצל ילדים?
פרופ' הוכמן: כל פעם שמדברים על ילדים אני לא הייתי רוצה במחשבותי להגות את הטרנדית הגדולה הזאת שילד חולה במחלה הממארת. אבל זה קיים לצערנו. לקהל המבוגר אני יכול להגיד שאלה הם מחלות דם, לאוקמיות, מחלות בלוטות לימפה, גידולים מיוחדים בכליות, גידול במוח, וכדומה. אפשר לטפל במחלות האלה מפני שכולן מאד רגישות לטיפול כימותרפי או רדיולוגי. הצרה היא שהן גם מחלות מאוד ממארות ומתפשטות ב' גוף, ובוה נכשל לרוב הטיפול.

★ ★ ★
ריפוי בדיאטה?

אבן: האם הסרטן מידבק?
פרופ' פלדמן: התשובה היא פשוטה: הסרטן איננו מדבק. גם באתם המקרים שכביכול יש סיבה לחשוד באפשרות של הדבקה, דהיינו, במקרים של סרטנים הנגי רמים עליידי וירוסים, גם בהם אין הסרטן מחלה מדבקת.
אבן: האם הסרטן במהותו הוא מחלה סוציאלית?
פרופ' פלדמן: אם הכוונה היא שהסרטן שכיח יותר בשכבות סוציאליות מסוימות, דהיינו בשכבות בעלות רמה כלכלית נמוכה יותר, ולכן רמת התזונה נמוכה יותר, ה' תשובה היא: לא. בהבדל ממחלת השחפת, נאמר, שתזונתה הייתה גבוהה יותר בשכ' בות אלה, הסרטן איננו שכיח יותר בשכ' בות אלה. נסיונות במעבדה גילו כי דחקא בעלי-היים ההיים ברמה קלורית נמוכה יותר רגישים פחות להופעת רקמות סרט' ניות. במלים אחרות: רויב, אולי סיכוייהם טובים יותר.

אבן: אולי השאלה הזאת משתלבת בשא' לה הבאה: האם אפשר למנוע או לרפא סרטן עליידי דיאטה?
פרופ' פלדמן: אי-אפשר לרפא סרטן על- ידי דיאטה אבל ממה שאמרתי משמע שתנאים קלוריים נמוכים יותר, מקטינים את הסיכוי להופעתה של הריקמה הסרט' נית. אם מישהו רוצה לפרש את זה כמניעה, הרשות בידו.

אבן: האם מחלת הסרטן נפוצה בארצות מפותחות יותר מאשר בארצות מפותחות? ד"ר אלכסנדר: אין כל ראייה לזה.
אבן: מהי תקופת האינקובציה למחלת הסרטן? והאם ישנה כזאת?
פרופ' פלדמן: זאת שאלה טובה. אולי התשובה לא כל כך טובה. אחד הממצאים ההיסטוריים שקבעו הרבה במהלך העבודה (המשך בעמוד 16)

תירותו של הסרטן לא עלתה.
★ ★ ★
סרטן מיוחד לילדים?

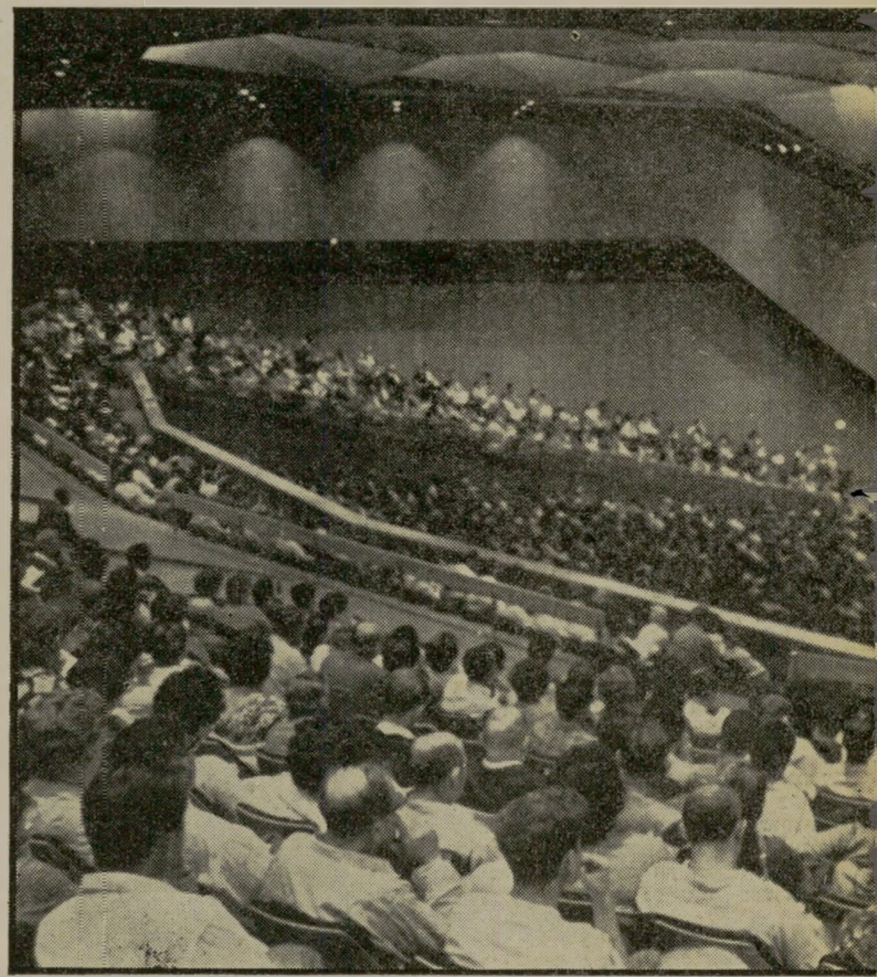
אבן: על מי להחליט באם להשתמש בתרופה חדשה לרפוי הסרטן?
פרופ' הוכמן: זאת שאלה מצויינת. אני רוצה לשבח את השואל על השאלה הזאת. מדי פעם מופיעות ידיעות בעתונות על גילוי תרופה חדשה. לפעמים מת' פרסמית ידיעות על תרופות ואין אלה אלא רפואות אליל. על אלה אין בכלל מה לדבר. כל מי שיש לו נטיה להאמין ב' רפואות אליל, זה עניינו. אני מדבר על איתם המקרים שמתפרסמות באמת ידיעות על תרופות שיש להן יעילות בטיפול במחלה. שתי התרופות שהתפרסמו בשב' עים האחרונים אינן חדשות ולא מיסת' ריות. אני חושב שבקרב זקהל אנשים יודעים לאיזו ידיעה אני מתכוון. איזה איש פלוני נכבד מאד, באינו ארץ מיוחדת, מקבל טיפול בתרופה מסוימת והתרופה הזאת משתמשים בה בארץ כבר שנתיים. כלומר: היא לא חדשה ולא מיסתורית. גם בדבר השני שהתפרסם משתמשים בארץ כבר חמש שנים.

לקבוע אם תרופה מתאימה לטיפול ב' סרטן — יאני רוצה להאריך בנקודה זאת — זוהי פרוצדורה ארוכה מאד. קודם כל בוד' קים את זה בעכברים. אחריכך בודקים את זה בחיידקים ובתרבויות רקמה, אחריכך מעבירים את הבדיקות האלה לחיות שונות: ארנבות, שפנים, חולדות או קופים. רק אחר כך מעבירים את זה בבדיקות פרמק' לוגיות ופרמקווינמיות. בכל דשלבים האלה

ז' הבעיה הזאת. הוא ניסה להס' ם הסרטנים שאנחנו מוצאים ב' יימים, הרי אלה גועים טהורים יותר שתהיה להם תכונה תורש' . הגוע האנושי איננו גוע טהור. עם המקרים שבאמת הסרטנים יושה הם די נדירים. לגבי סרט' אים קיימת נטייה. אינני חושב זאת קיימת לגבי סרטני השד. לגבי סרטני השחלות.

אבן: האם זה נכון שחבלות או מכות בגוף יכולות להיות יסוד להתהוות הסרטן?
פרופ' פלדמן: השקפה זאת, שחבלות או פגיעות חיצוניות עשויות לעורר הת' פתחות של גידול סרטני — השקפה זאת היתה מקובלת בראשיתו של הטיפול הנס' יוני בסרטן. היום נראה שאין כל קשר בין חבלות גופניות ובין התהוות סרטן.

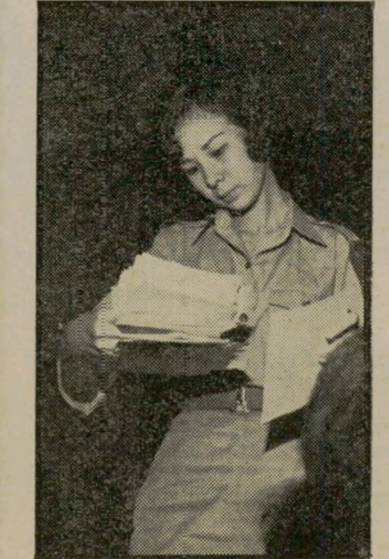
אבן: שאלה המכונה ל"ד"ר אלכסנדר. הנכון שאחוז הסרטן עולה ברחבי העולם?
ד"ר אלכסנדר: בארצות מפותחות, מג' לים סיכומים סטטיסטיים שיטחיים כאלו יש סימנים לעליה בתדירות הסרטן. אבל סיכומים אלה אינם לוקחים בחשבון תופ' עה אחת, והיא הארכת תקופת החיים של האדם מראשית המאה ועד עכשיו. מכיון שכרטן, תדירותו גדולה יותר בגילים קשי' שים יותר, לכן סיכום סטטיסטי שטחי מגלה כביכול תדירות גבוהה יותר. אבל



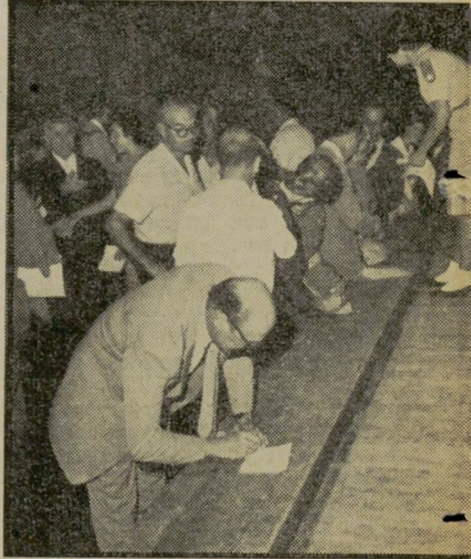
אורח לקהל האלפים, שבא לכנס ההסברה בהיכל התרבות



האורח
ד"ר פיטר אלכסנדר, מהמכון ל' חקר הסרטן על שם רייט, באו' נירסיסת לונדון, שהשתתף אף הוא באירוע.



השאלות
חילת ריכיה את השאלות, עומדת להגישן לאבא אבן לשם מיון וזישובה.



שואלים
חלק מעשרות באי הכנס, בהיכל התרבות, ממלאים את הספטים לקו להם. על ספטים אלה רשמו את שאלותיהם.