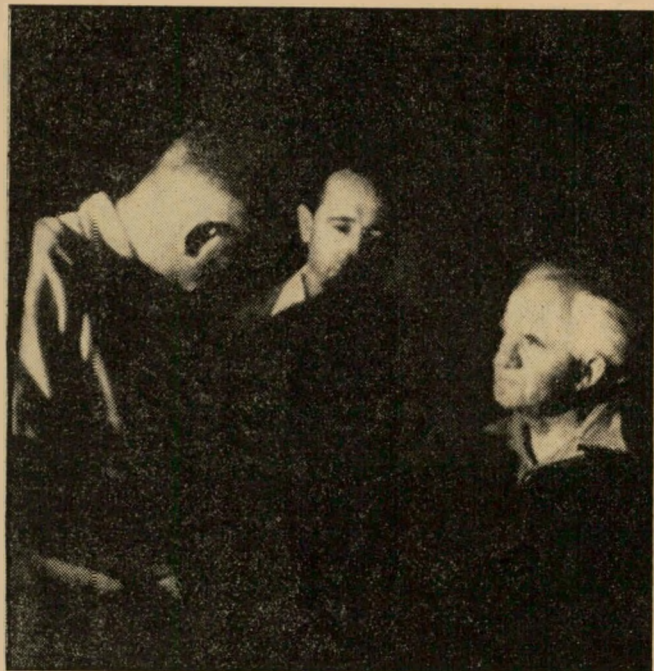


המחנה

הארעי שהוקם למרגלות גבעה חולית, אישם על חוף הים התיכון. במחנה נראים שלושה אהלים הודיים ששימשו את צוות הסכנאים.

אחד וסילו ראש הממשלה, דויד בן-גוריון, שהיה לבוש במדי חורף של צה"ל מתבונן במבט הערצה והתפעלות בסיל, שהוצג בפניו. ביגיי סקר ומישש את הסיל, כדי להיווכח שהוא מציאותי.



הסבר לזקן

לפני שניכנס אף הוא לבונקר, שבע דקות לפני שיגור הסיל, מקבל ביגיי הסברים סכניים על מהות הסיל, מפי ראש צוות המשלחים. באמצע, תת שר הבסחון, שמעון פרס.

ספירת השניות איש צוות המשלחים מונה את השניות לתוך רמקולייד. בסלפון הוא מעביר אל מיתקן השילוח.

כך

באלון קמץ הופרח באוויר והתי-
רוםם מעלה-מעלה, על פני גבעות
החול אל כיוון הים שקרליהשמש
הראשונות נראו מהצדות על גליו.
מבעד לחרכי הבונקרים מכוסו שקו
החול, נראתה דוממת צלילתו הי
כהה והמאורכת של הסיל.

את השקט הפרוע רק קולו של
איש מיתקן השילוח שהחל לספור
את השניות שנותרו לשיגור:
"שלושים שניות לשילוח... עשי
ריב ותשע... עשרים ושמונה..."
לפתע קיבלה התמונה משמעות
אחרת לגמרי. אידולית השחר על
החוף נדחפה באווירת מתח. רגע
ש' לפני לידה.

"חמש... ארבע... שלוש...
שתיים... אחת... אש!" הסיל
לא עף מיד. הפסקה של שבר
שניה. אלה השניות מכונקית. הי
יעוף? התפוצץ? ולפתע אלומת
איש מפנורת מלווה בענני פחם
וחול. התפוצצות — ובעיקבותיה
מתרומם הסיל ונעדם במהירות כי
שהוא מותיר פס של אש. (על מה
שאירע סביב השילוח, ראה מדור במדינה).



החוד

קצה הראקטה, שהוא השלב האחרון שלה הממשיך לסוס, אחרי שהשליבים הקודמים נפרדו ממנו. בקצה הראקטה נראה המיתקן המיוחד שנועד לפזר את אבקת הנתרן המתכתי, בצורת ענן זוהר.

התחתית אנשי צוות השילוח, ליד בסיס הסיל, בסיסו של הסיל הוא החלק הכבד ביותר, מכיל מלבד חומר הדף גם זנב שסווח ליצוב המעוף.