

4. המרפסת
ממול קטן מצופה בפלאסטיק. באמצע, מצופות בסרן. על הרצפה מחצלקן על ידי אמנית, משלים את התמונה

2. חדר האוכל
מצייד בשולחן ושמונה כסאות, מזנון-עור התלוי על הקיר, וילון דקורטיבי ותאורה המיועדת לחדר-האוכל, באמצעות תיבות הקבועות בתקרה הכפולה. התקרה היא כפולה מפני שבאמצע חדר-האוכל עברה קורת-בסון-מזויין, שהיא חלק מן הסלד של הבנין, ושעל האדריכל היה להסתירה. חדר האוכל מהווה מצד אחד מעין המשך לסאלון, ומצד שני הוא קרוב ומחובר למטבח.

1. הכניסה
תמונה זו מראה את הכניסה לדירה, כפי שהיא נראית מצד הסאלון. הי וילון משמאל מסתיר את הכניסה לחדרי-השינה. הכסא (שאינו עומד במקומו) ניצב לפני קיר המטבח, חדר האמבטיה והנוחיות. הקיר מצופה בציפוי-עץ בצבע לבן, ועשוי בצורה גלונית.



בתים בישראל **דירה תל-אביבית של אשה ספיר**

„תנו לי קיר מרכזי!“

היו ימים כאשר כל הדירות בישראל דמו זו לזו כמו תיבות תפוזים. אז יכול היה עמוס קינן לכתוב את רשימתו המפורסמת אודות הפקיד שחזר לדירתו בשוכו, נישק את אשתו, ליטף את שלושת ילדיו ושקע בכורסתו — והרגיש רק כעבור זמן כי נכנס בטעות לדירה לא לה. בשנים האחרונות גבר מספר הדירות המתוכננות באופן אינדיבידואלי עליידי אדריכלים מקצועיים, והמסמלות את התפתחותו של טעם ישראלי בשטח זה. כתבה זו הינה הראשונה בסדרה חדשה, בה יינתן לאדריכלי-פנים שונים להראות ולהסביר דירות שתוכננו ובוצעו עליהם.

היתה משפחה בת ארבע נפשות — שני ילדים, אב ואם, שניהם עבדו מחוץ לבית, במקצועות חופשיים. מקצועות אלה חיבו אותם גם לקבל אורחים בביתם — ידידים מקומיים ואורחים מחוץ-לארץ.

הנחיה נוספת: בעליה-הדירה הצטיינו בטעם חריש, לפי הרוח המודרנית המקובלת בחוץ-לארץ. קודם כל צריך היה לחלק את השטחים לפי דרישות ה-

תוכניותיו של אדריכל-הפנים אינן נרקמות בחלל ריק. הן כפופות לכמה שיקולים נתונים: אופי האנשים, תעסוקתם ואורח חייהם, מיבנה שטח הדירה וגודלה, גודל המשפחה והתקציב.

כאשר נגיש משה ספיר לתכנון דירה זו, כבר ידע את התשובה לכל השאלות הללו. לרשותו עמדה דירה בת שלושה וחצי חדר, בבית-משותף בתל-אביב. בעלת הדירה

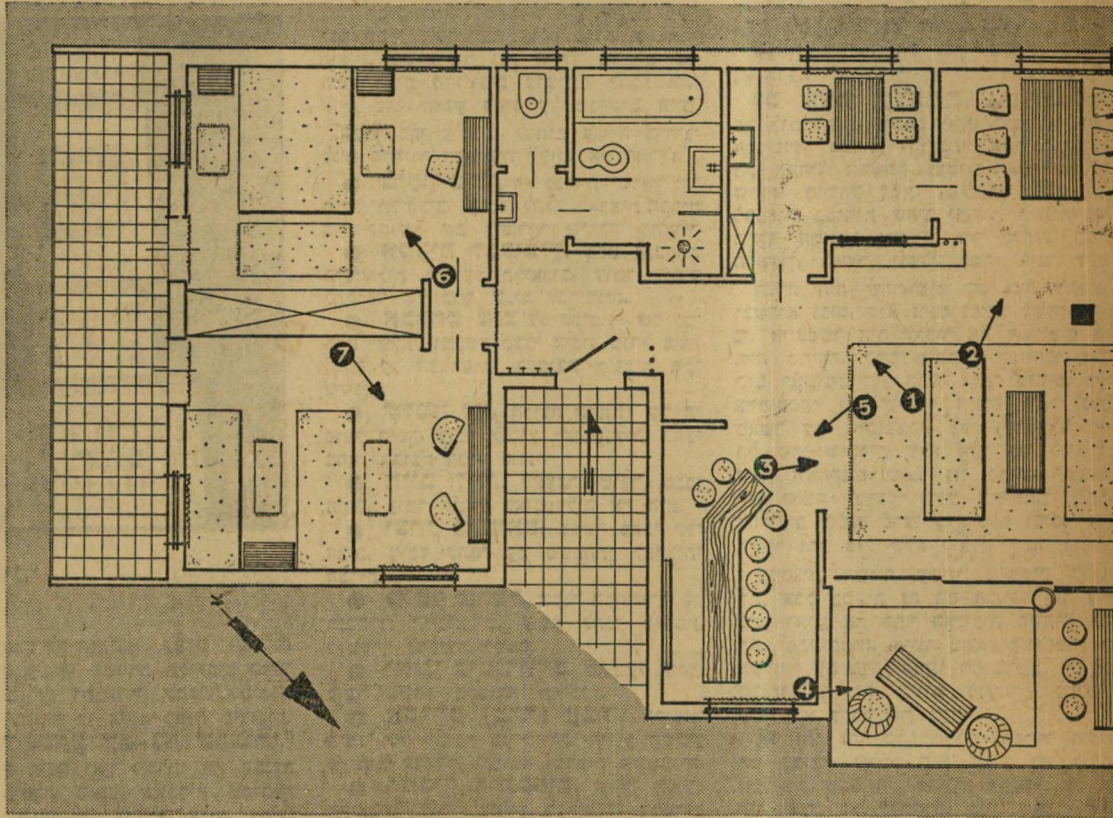
3. הסאלון

כאן שולט הקיר המרכזי, שאפי שר לראותו כמעט מכל מקום בבית. הוא מצופה שביריאבן ושביריישיש בצבעים טבעיים (לבן, חום, אדמדם, שחור, אפור ועוד). העמוד סייך לשלד

משפחה. האדריכל הפריד לגמרי בין חדרי השינה לבין שאר חלקי הדירה האחרים. לשינה הקציב את החלק השמאלי של הדירה, אותו חילק לשני חלקים — חדר לילדים וחדר-שינה להורים.

תפקידו השני היה להקציב מקום לנוחיות. לצורך זה ניצל את השטח ממול לכניסה, כדי להשאיר שטח רצוף לחלק העיקרי של הדירה — בחלק שנועד למגורים. בשטח זה נמצא מטבח עם פינת-אוכל, חדר אוכל שניתן להאריכו עד כדי קליטת חמישה-עשר סועדים, מקום-שיבה, מקום מיוחד לבאר (הגזור מחלק של הסאלון, אך אינו פוגע בשטחו), ומרפסת סגורה המצטרפת לסאלון עליידי זכוכית.

היתרונו: קבלת אורחים בכל מספר דרוש בלי הזזת רהיטים, אחיזור מכסימאלי שתי-וערב בארבעת הכיונים. „קודם כל אני מחפש בדירה איחור“, מסביר ספיר, „אני רוצה במעט רהיטים. רק דברים בודדים ונוחים, שאי-אפשר לחדר עליהם. אני אוהב שטחים ריקים. אני רוצה שהרהיטים לא יפריעו לאנשים לנוע באופן חופשי לגמרי בדירה: שתהיה להם גישה מכסימאלית מכל חלק אחד של הדירה לכל חלק אחר שבה.“



מיום, כדי לתת לקורא את האפשרות להבין את מערך החדרים. מימין, חדרי המגורים עם הרפסת, משמאל חדרי הילדים וחדרי-השינה.

תוכנית הדירה שמרטייה נראים בתצלומים ש- כעמודים אלה. כתוכנית מסומנים המקומות בהם עמד הצלם והזוויות מהן צולמו התצלומים.

★ ★ ★

ספיר, בן ה-42 יליד רוסיה שהגיע לארץ לפני 16 שנה בשורות צבא אנדרס, אוהב להכניס לדירות