

פירוש הדבר: חסכון

יוכל לחזור מיד לשירות. רק לאחר מכן יפורק המיכלל ויתוקן בבתי-המלאכה שב-מוסך.

● **חסכון רביעי:** מערכת בדיקה אלקטרונית, המאפשרת, בין השאר, לבדוק את חלקי-החילוף לפני הכנסתם לשימוש, ועל-ידי כך מונעת תקלות חדשות בגלל שימוש בחלקי-חילוף לקויים.

● **חסכון חמישי:** ליד המיבנה הן ראשי עומד ביתן מיבנתים, המופעל בידי שני חברי „אגד“ שהוסמכו על-ידי משרד התחבורה ככוחנים רשמיים. מכון זה חוסך נסיעות למשרד הרישוי ומאפשר לבחון את מצבו הכללי של האוטובוס לאחר כל ביקור במוסך, ולא במבחן השנתי הרשמי בלבד.

● **חסכון שישי — שהוא יסוד כל החסכונות:** תנאי-העבודה הנוחים, וארגון המתקנים, מאפשרים עבודה מהירה ומונעים בזבוז של זמן וכוחות בכל עבודה ועבודה.

★ ★ ★

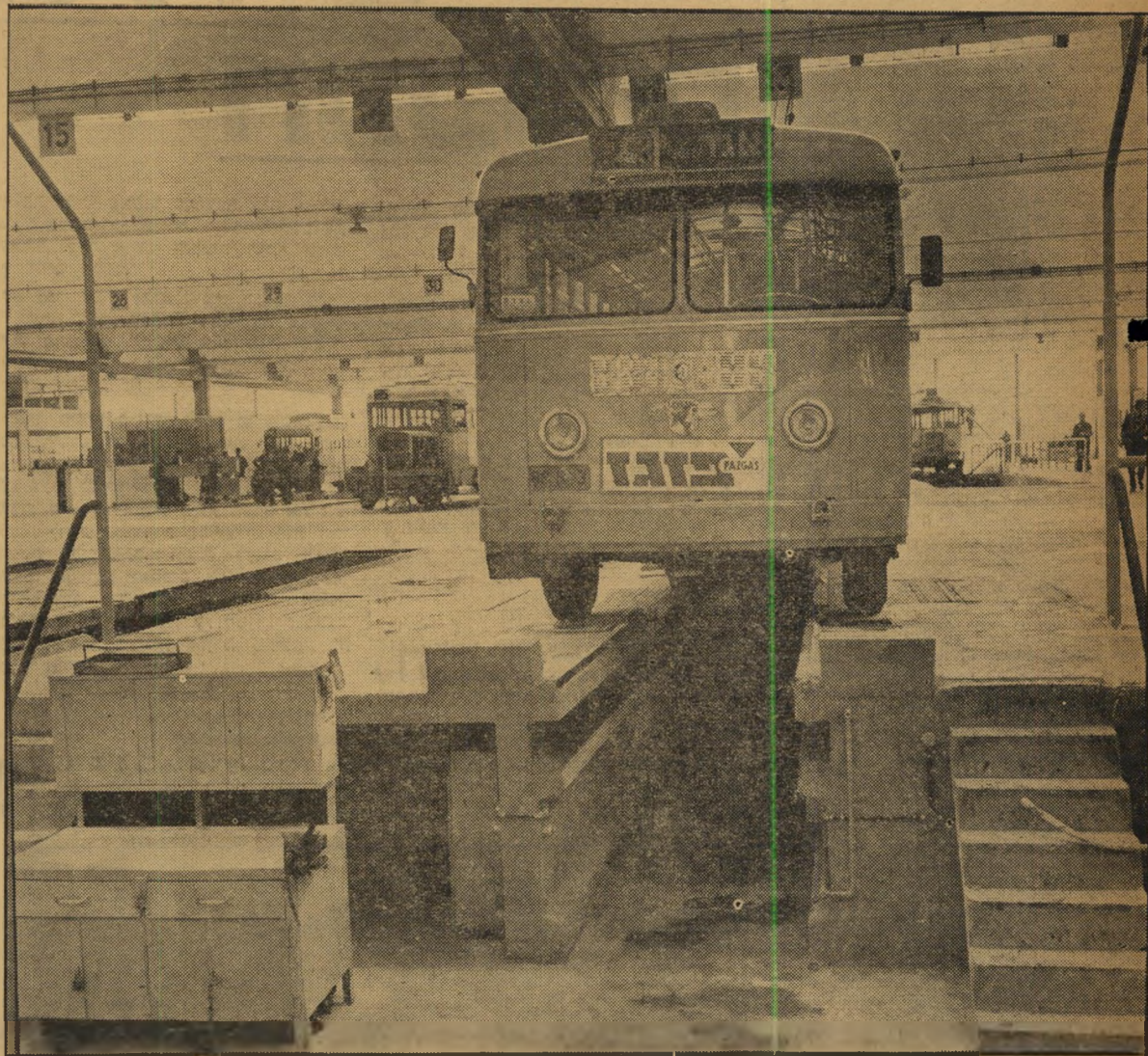
על כן קל להבין את אירת התג, את ההתרגשות ששררה השבוע במוסך, שעה שמאות אורחים והכרים התכנסו לטכס החד-נוכה. ראשון המברכים היה מר נדב, ראש מועצת קרית בנימין. בנושא מרכזי לברכתו בחר בפסוק: הורעים בדמעה, בדינה יקצורו. „לא נשכח לכם את ימי המאורעות, כאשר רק בעוז רוחם של נהיגים לא נוטק פתיל החיים של יישובינו.“

חבר הנהלת „אגד“, מר אישי דוידזון, ניגש ישר לשאלה שכל אדם שואל את עצמו, כאשר הוא שומע על הוצאה של שלושה-יחסי מיליון ל"י: האם ההשקעה מוצדקת?

„אחת המטרות העיקריות של „אגד“, אמר, „היא להבטיח שירות טוב, יעיל, בטוח — ובמחיר השדה לכל נפש. לא נוכל לעשות זאת, אם לא נטפח את המוסדות המ-טפלים ברכב שלנו. המוסך החדש ישרת צי השדה 25-30 מיליון ל"י. בלעדי השקעה זו לא נוכל להעמיד לרשות הציבור את מלוא יכולתו של הצי, ונדקק למספר רב של אוטובוסים נוספים. חסכונות מסוג זה איפשרו לנו — ויאפשר לנו גם להבא — להעניק שירות שהוא זול בהשחאה לעולם כולו.“

סיים את מסכת הברכות שר התחבורה, מר יצחק בן-אהרן. „בהיכנסו“ פתח ואמר, „כמעט ואמרת לעצמי: עוד בניין ענק. עד שנוכרתי כי לא באתי לשיכון ותיקים, לא למשרדי פאר וגם לא לבנק, כי אם לבית-חרושת. כיום הוא מקושט; מחר בבוקר יהלמו כאן הפטישים. ובשובי למשרדי, ארשום לפני: חסכון ממוצע בזמן הטיפול באוטובוס — 30%; מספר האוטובוסים שי יוספו לתנועה — 25. ואוריד חסכונות אלה ממחירי הנסיעה.“

השר לא יודקק לעשות זאת. „אגד“ עצמו יוריד את הסכומים שנחסכו מהוצאותיו, ויבטיח כי שירותו ימשך להיות טוב, יעיל — וזול.



אוטובוס שר „אגד“ עומד מער רמישקע, שעה שפוער מוסך מטפר בו בנחיות.

● **חסכון ראשון:** ישנם כבישי-גוי שה פנימיים, המאפשרים תימרון נוח, מהיר ובטוח. אין סכנה שבגלל התימרון במקום צר יפגע האוטובוס ברכב אחר, או אפילו בעובד מוסך.

● **חסכון שני:** האוטובוס עומד במ' קום אחד ומקבל שם את כל השירותים בבתי-המלאכה ומחסנים, הבנויים סביב מקום התיקון.

● **חסכון שלישי:** במקרה של תיקון רציני יותר יוחלף המיכלל בשלימותו — מנוע שלם, או אפילו בודי — והאוטובוס

סימלית. וכל ייעול — פירושו חסכון. במ' שך שנת 1960, למשל, ישרת מוסך זה 600 אוטובוסים; לאחר שנתיים יגיע המספר ל-800 אוטובוסים. הייעול שבמוסך החדש יוריד את זמן הטיפול בכל מכונית ב-30 אחוז בממוצע. במלים אחרות: הדבר יהיה כאילו יתחספו בשנה הקרובה 25 אוטובוסים חדשים לצי של „אגד“.

כיצד מתבצע החסכון? אוטובוס מגיע לתיקון. לפני המיבנה הן מרכזי נמצא בנין נפרד לקבלת אוטובוסים ושחרורם. מכאן נשלח האוטובוס למבנה הראשון, ואז —

בוקר במוסך החדש ש„אגד“ הקים בעיר גנים, במיפרץ חיפה. הרושם הראשון הוא של אור ואחיר. סדר של תערוכה בינלאומית שורר שם, והגיוון מתאים יותר למעבדה. מתחת לגג ענקי אחד, שדפנות הזכוכית שבו מעבירות אור ואחיר צה, משתרעים 16 דונם של מוסך, אשר לדברי אחד המומי חים של משרד התחבורה הינו אחד היעיר-לים והמרשימים ביותר בעולם.

„אגד“ השקיע בהקמת המוסך, אשר ישרת את צי האוטובוסים של אזור הצפון, סכום של שניים-יחסי מיליון לירות. ציודו עלה מיליון לירות נוספות.

התיכנון הפנימי המעולה, שנערך בידי מהנדס ישראלי, לקח בחשבון את התפתחות המשוערת של „אגד“ בשנים הבאות.

★ ★ ★

לציון מיוחד ראויים המישקעים, או בורות העבודה, שמספרם מגיע ל-22 במוסך זה. מעל לבורות אלה מעמידים את האוטובוסים, כך שהפועל יכול לגשת לכל חלק בתחתית המכונה, כשהוא זקוף.

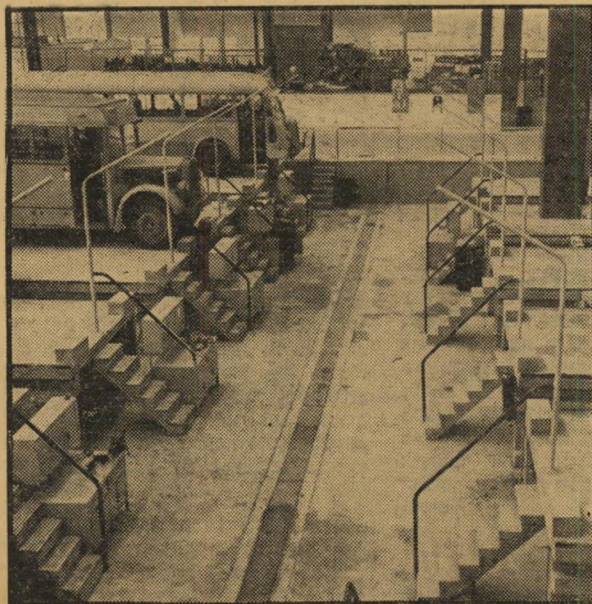
כל 11 מישקעים מחוברים יחד על-ידי בית-מלאכה שקוע, כך שהעובדים יכולים ל'נוע ממקום למקום מבלי שיצטרכו בכל רגע לעלות אל הרצפה.

וזאת אינה המעלה היחידה. בדרך כלל, קיימת במוסכים בעייה של הרעלה מצטברת. המכונית פולטת גזים, שמטבעם נוטים להצטבר בתחתית הבורות, וכתוצאה נגרמות לפועלים מחלות רציניות.

על כן בעיית האיחור במוסך היא אחת הבעיות היסודיות שיש לחפש להן פתרון. במוסך עיר גנים נמצא הפתרון היעיל — והזול ביותר — הוא הפתרון הטבעי: על-ידי חימוש במיבנה החלונות הקבועים בגג, הובטחה זרימת-אוויר מתמדת, המאפשרת את החלפת האויר הדחוס ורוויי-הגזים.

★ ★ ★

לכל השיפורים והשיכלולים יש מטרה אחת ברורה: ליעל את העבודה במידה המק-



אחד מהמנופים במוסך החדש — בפעולה. מראה כלרי שר מישקעי התיקון במוסך.