

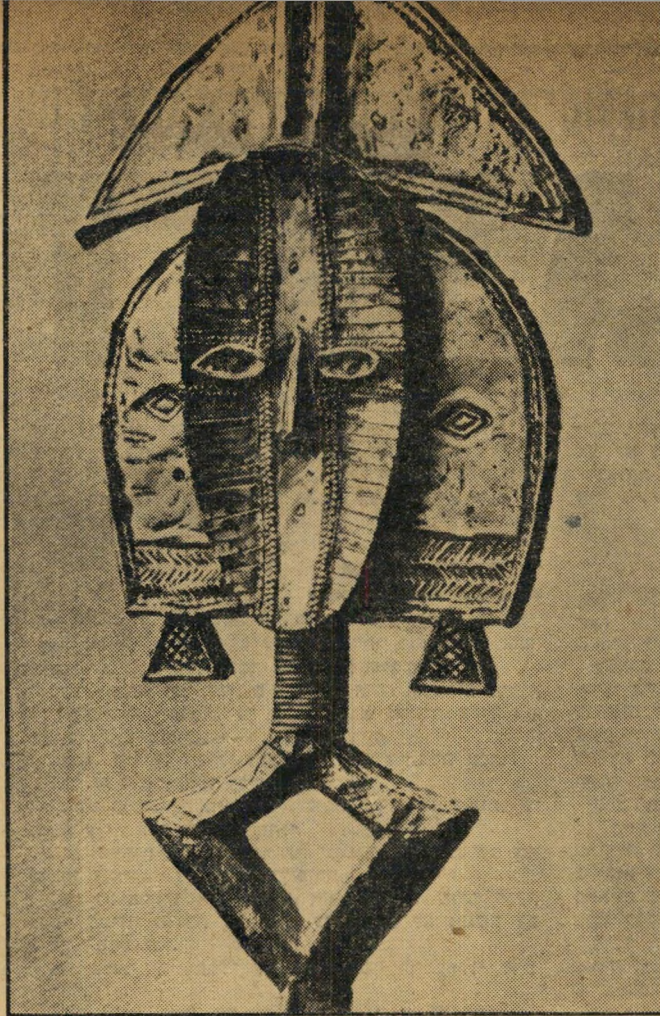
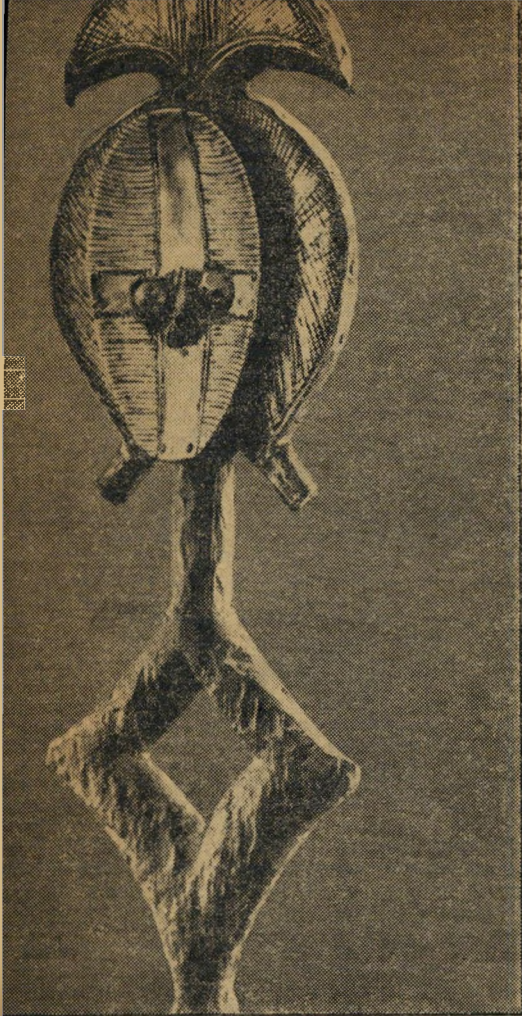
איונג'ל

ויסודית, שממנה הוא מפתח את צורותיו בדמות זו מודגשים מראש אותם האברים שהוא רואה בהם חשיבות, בעוד שהוא מתעלם מאחרים החשובים לגביו פחות.

בניגוד לאמן האירופי, המנסה לספר סיפור או להסביר משהו לצופיו, אין לאמן הכושני צורך בכך. הקהל שלו יודע בדיוק מה תפקידם או שימושם של המסכים או הפאטיש. לכן הוא יכול להתרכז בבעיות של צורה, של קומפוזיציה, של ריתמוס, ובערכים אמנותיים טהורים. דבר זה גותן ליצירותיו עוצמה רבה של ביטוי, שלא תמיד מושגת באמנות התיאורית, הנאלצת להתחשב בטבע.

לכן, כאשר פנתה האמנות המודרנית בתחילת המאה לדרכים חדשות, גילו האמנים את קיומה של האמנות הכושית, שהיתה עד אז רק קוריוז פולקלורי וחומר אתנוגראפי. הם החלו ללמוד ממנה. מה רבה השפעה זו על אמנים מודרניים, מ'פבלו פיקאסו ואמאדאו מודליאני ועד להנרי מור, ניתן ללמוד בנקל למראה הימוצגים של תערוכה זו.

תצוגה זו כוללת מוצגים נדירים ביותר, ואף יחידים במינם. אחד מהם: הציפור האדם משבט סנופו בחוף השנהב והסודאן (ראה שער). שהיה מן הכפז. היסוד הציפורי שבו הוא כנראה ציפור הקונו, שהיא טוטם (החיה המקוששת) של השבט. הפסל, שגובהו 163 ס"מ, מצטיין בהרגשת צורה עמוקה, המתבטאת בקו העובר ממקור הציפור, דרך ביטנה עד לקצה זנבה. התמונות המופיעות בעמודים אלה הן פרי ידי ישראל צפריה, גדול צלמי האמנות של ישראל, ואחד הגדולים בעולם.

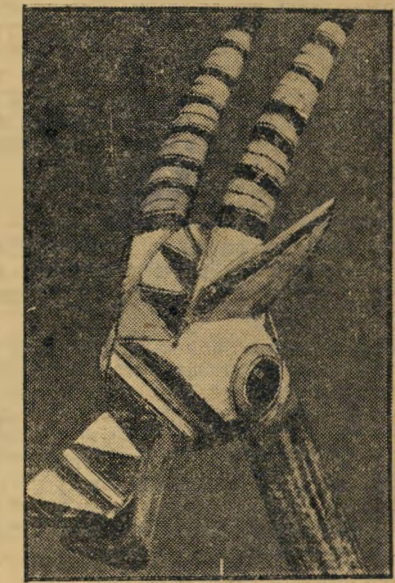
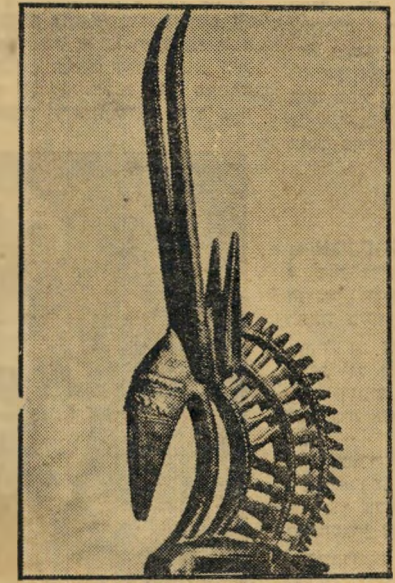


FUNERAL FIGURES (BAKOTA)

לפנים, הרי הגוף רק נרמו. הדמות כולה עשויה מעץ, מצופה בלוחות ובחוטים של פליו או מושת. הדמות מימין היא באופן בולט דמות של אשה קשישה. שים לב לרגליים הכפופות, לכובד הדמות. לעומת זאת הצליה האמן האלמוני להביע בדמות שמשמאל את רוח הנעורים של עלמה צעירה, בתמירות גופה ובגמישות רגליה. שתי הדמויות כמעט דוממות, והמימד השלישי רק מרומז, בניגוד לרוב יצירות אפריקה. אלה שתיים מן היצירות המופשטות ביותר. גודלן קרוב לחצי מטר. בלשון הכושית, נקראות דמויות כאלה באנגלית או מבלונונגו, שפירושו "תמונות רוח המת".

הזקנה והצעירה

כדי להגן על רוח האבות מפני זרים ורוחות רעות, נהגו בני שבט באקוטה, באפריקה המשונית הצרפתית, לשים את עצמות המת, ובעיקר את גולגולתו, בסל שנשמר בחדר המשפחה. מעל לסל נקבעה דמות המייצגת את רוח המת, שבני המשפחה היו רגילים לקרוא לה על ידיו מחיאות כפיים. שתי הדמויות הן אופייניות למספר רב של פסלים מסוג זה, המסמלים כושים שהלכו לעולמם. דמות המת אינה פורטרט של פניו, אלא דמות סמלית לחלוטין, בה ניסה האמן, כנראה, לרמוז על הרגשות המופשטת לגבי קווי האופי של המת. הדגש הושם על הראש, כשמצד קדמון מסמל אשה ומצד קדמון מסמל גבר. בעוד שהתטרות מהווה עיסור חשוב



מסכה לאגודת סתרים MASK (SENUFO)

מסכה זו (מעץ מושחר) המכסה את כל הראש, מורכבת מראש של חיה (ציפור של צבע ודישון, קרניים וחטים של חזיר בר), ועליו ציפור הקונו, שהיא הטוטם של השבט סנופו, אשר שוכן בחוף השנהב והסודאן הצרפתי. אורכה של המסכה הוא 118 ס"מ.

גלגלת אורגים HEDDLE PULLEY (GURO)

כלי שימושי, בעל סליל מתגלגל העשוי מגלעין של פרי, מעוטרים כראש טיפוס ל דמויות שבט הגורו, בעלות התטרות ה נגמרת לרוב בצמה, גלגלות האורגים הן מן הכלים המעוטרים הנפוצים ביותר באפריקה המערבית, בעיקר בחוף השנהב, ו נובה של זו הוא 19 ס"מ.

כובע הקש הכושני HEADRESS (BAMBARA)

עיסור ראש לרקדן בסכסי חקלאות ופרי ריות, בהם ממלאה האנטילופה תפקיד חשוב. זהו זישון ממין זכר, דבר הבולט מאד ב עיבוד המפורט של הרעמה, אף שהיא מופ שטת ועיטורית. ישנם פסלים רבים מסוג זה, הן של זכרים והן של נקבות (המתאורות לעתים כשאנטילופה קטנה רוכבת על גבן), אך אין שני פסלים זהים. הרקדן, שכל גופו מכוסה תמיד בכיסוי של בד וקש או רפיה, מחקה את קפיצות האנטילופה ומזדהה עם רוחה. הפסל, ששמו ציבארה, והמורכב על כובעיקש, גודלו (בלי הכובע) 92.5 ס"מ. המסכה שימשה לטכסים, המהווים חלק חשוב של חייה ציבור של השבט הכושני, והקשורים כולם במעשי כישוף.

מב' לברית אילה ANTELOPE'S HEAD (BOBO)

ראש של דיטון, על מוט באורך של 67 ס"מ (הנראה בתמונה רק בחלקו העליון), שימש כנראה למשחק. הראש, שגודלו 30 ס"מ, מסוגנן ומעוטרים גיאומטריים בשלושה צבעים — לבן, אדום ושחור, כרוב מסיכותיהם הצב עוניות של שבט הבובו, ליד מעלה נהר הוולטה, בגבול סודאן הצרפתי. יש סברה כי תפקידו של החפץ הוא ל שמש מישחק לילדים, כמו סוסעץ באירופה, ובעיקר אחרי ברית'המילה, הנערכת אצל מרבית הכושים בגיל ההתבגרות, ולרוב סביב גיל 13. אז מוכנס הנער לברית ה שבט, אחרי שעבר מחוק לכפר תקופת. נסיונות ואימונים בת חודשיים עד שנתיים, כדי להכשירו לחייהם של המבוגרים.