

סופה של הקומונה

(המשך מעמוד 7)

בעיות השחיון והשיתוף: "מכל אחד לפי יכולתו, לכל אחד לפי צרכיו" — בהתאם ליכולת הקיבוץ.
עכשיו, אחרי שנים לא רבות של ימי קיומה המאושרים, טוענים הליצנים שבמתח גדיה: "הכלל בקומונת הנורמות הוא: מכל אחד לפי יכולתו ולכל אחד לפי צרכיו-תיו". שוב טוענים המתנגדים: "קיים תור ושיטה בקומונת הנורמות, אך כמו בכל תור זוכים בעלי המרפקים. מספיק שיהיו מעועים כאלה, כדי שהתור לא יהיה תור וכדי שהעומדים בו יתמלאו תרעומת ורוגז וכדי שישארו כמה אחרונים שלא יספיקו לעלות על האוטובוס".

בכל קיבוץ קיימים כמה בעלי מרפקים, המטילים את מוראם או השפעתם על מרכז קומונה, האחראי לסגוריה או מרכז חזרת החברים. הם זוכים לקבל מצרכים שאינם מגיעים להם לפי מקומם בתור, או לפי זכויותיהם בכרטיסית הנורמות. כל זאת, מבלי לגעת בפרשת המתנות. הורם המתגבר שלהן, בד בבד עם העלאתה והעשרתה של רמת החיים בעיר, משבש את כל שיטת הנורמות ועושה אותה לצחוק מוחלט.

בעשר הליירות שקומונת הנורמות מקצינה, למשל, לחולצת החבר, יכול מי שזכאי לקבל אותה חולצה לבחור בין חולצה צהובה, ירוקה או שחורה. אולם הוא איננו יכול לחתור כליל על חולצה זו, או אפילו על חולצה שניה, ולהוסיף סכום זה לתקציב מעיל החורף שלו, על מנת לקנות מעיל מאריג משובח יותר או מגיורה שהיא מוצאת חן בעיניו יותר מהמעיל שהוא מקבל בקומונה.

חבר הקיבוץ הקשור לקומונת הנורמות אינו יכול לרכוש לעצמו פריט שאינו נמ' צא ברשימת הפריטים של הקומונה. הוא אינו יכול גם להביא לחברתו נעלים בעלות עקבים גבוהים כדי שתשתמש בהן בביקוריה בעיר, בעזרת ניצול תקציב הנעליים הרגיל שלה, בתוספת ערכו של פריט אחר, עליו הוא מסכים לחתור בשנה זו. בסיכומו של דבר: שיטת הנורמות אינה מאפשרת לחבר הקיבוץ להשתמש באופן חופשי בתקציב הנעילה או ההלבשה שלו, בהתאם לטעמו האישי ולצרכיו הפרטיים, מתוך למסגרת הכלכלית והחברתית המוגדרת של המשק. מתנגדיה של קומונת הנורמות משתמשים בנימוק זה כאחד מנימוקיהם ה"חשובים ביותר לחיסול השיטה. כשהם מרסיפים לו את טענת הבזבוז הסמוי שבקומונה זו, בה לוקח החבר פריטים שהוא אינו זקוק להם כלל, ואת הטענה כי החבר כפוף עתה למרותם של בעלי התפקידים, מצב רוחם, טעמם ויכולתם של האחראי ל-

כלל המצרכים שהחבר צריך לקבל אותם מן הקיבוץ. אם קיבל חבכ קיבוץ אלמוני חולצה במתנה מדורתו שבבנימינה, לא יקבל אותה שוב ממחסן הבגדים שבמשק. אלא שרוב המתנות אינן מסוג המיזרזר ש"במחסני המשק. הדודות מעדיפות תמיד ל"שלות מכשיר חשמלי מיוחד או צעצוע מובחר ויקר לילד, חליפה נאה לאשה או חולצת פאר לגבר, אותם אין הקומונאריט בקיבוץ זוכה לראות אפילו בחלומותיה ה"טובים ביותר.

האיסורים, ההחרמות והבקשות לא הועילו. כשהתנאים החיצוניים גברו על הקיבוץ מ"בחוץ, הוא החל לשנות את ערכיו מבפנים. הקומונה אלף הושלכה לקרן-זחית וקומונת הנורמות עלתה לכס המלכה תחתיה. זוהי הקומונה בה זוכה חבר הקיבוץ לנורמות — זוג נעלים אחד בכל שנה, או למעיל חורף אחת לעשר שנים.

קומונת הנורמות קבעה כללים פשוטים: כל חבר, בהתאם לגילו, מינו ושנות החתק שצבר לזכותו בקיבוץ, מקבל את חלקי הלבוש שהוא זקוק להם, את מעליו, את הריהוט לחדרו והפצייבית שונים ברהתי זמן קבועים מראש. אין זה משנה כלל אם חבר פלוני בילה כבר את נעליו, ביום בו הוא זכאי לזוג נעלים נוסף כעבור שנתיים מן היום בו קיבל את נעליו הקודמות. "אתה צריך או לא, זה לא חשוב", אומרת הקומונאריט לחבר הנכנס למחסן. לחבר נ"תנת או ברירה אחת: לחתור בכלל על ה"נעלים להן הוא זכאי, או לקבל אותן גם מבלי שיהיה לו צורך בהן לפי שעה. כך הם הדברים גם לגבי חולצה, מכנסים, שמי"לה או מטפחת ראש.

חפציו של החבר בקומונת הנורמות הם אישיים בהחלט. החולצה והחצאית אינן ע"ברות מחבר לחבר ומחברה לחברה. הם מסומנים בשמם או במספרם של חברי ה"קיבוץ, להם הן שייכות. את הרהיטים גורר אתו החבר מחדר לחדר, אם הוא עובר ל"שיכון משובח יותר. ויחד אתם עוברים ה"קומקום החשמלי, הראדיו והמאחר. שיטה חדשה זו נסתה גם להתחשב יותר בטעמו של כל חבר וחבר, אם, למשל, זכאי חבר הקיבוץ לחולצה בשחי של 10 לירות, יכול הוא, בגבולות תקציב זה, לבחור בין חולצה אדומה לחולצה כחולה, או בין חולצה משובצת עם כפתורים לחולצה שחורה ורקו"מה, רכוסה ברוכסנים.

★ ★ ★

מצב-רוח וכשרון

ה"כדל ב"קומונת הנורמות" היה אותו כלל שהדריך את הקיבוץ כולו ב-

בי"ם לנהגות גדול ומשוכלל, הוראה עיונית ומעשית. לכל סוגי כלי הרכב, ע"י מורים מוסמכים. קטנועים, אוטובוסים, מכוניות, אוטובוסים. טלפון 61844

הכוכב אילן
ביס לנהגות
הטבעי • אופנועי
מכוניות • אוטובוס

תל-אביב רח' השומר מס' 5
פנת רח' נחלת-בנימין 12

הכוכב אילן
ביס לנהגות
הטבעי • אופנועי
מכוניות • אוטובוס

תל-אביב רח' השומר מס' 5
פנת רח' נחלת-בנימין 12

הכוכב אילן
ביס לנהגות
הטבעי • אופנועי
מכוניות • אוטובוס

תל-אביב רח' השומר מס' 5
פנת רח' נחלת-בנימין 12

הכוכב אילן
ביס לנהגות
הטבעי • אופנועי
מכוניות • אוטובוס

תל-אביב רח' השומר מס' 5
פנת רח' נחלת-בנימין 12

תל-אביב רח' השומר מס' 5
פנת רח' נחלת-בנימין 12

המינוי

קיבלת חשבון או תזכורת על תשלום דמי המינוי, נא העבר לנו את הסך הנקוב. עקב הניקוש הגדול לעיתון לא נוכל לספק עיתונים למינויים שיפגרו בתשלומיהם.



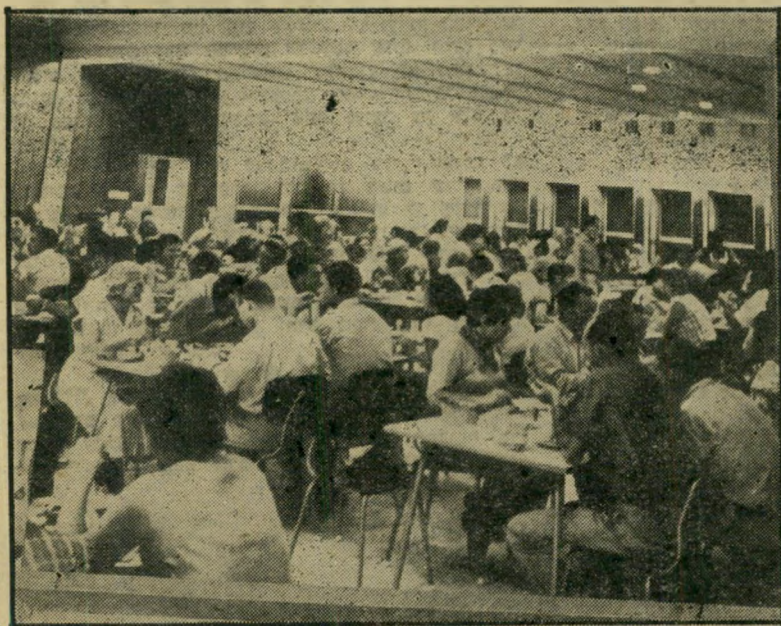
ספול מיוחד להפסקת נשירת שערות ומניעת קרחות מאפשר: 1. הפסקה מוחלטת של הנשירה 2. הצמחת שער חדש

אחריות גמורה - במקרה של אי הצלחה, יוחזר הכסף

רובינס קוסמטיקום

בהנהלת סר א. רובין, ביוקוסטיקאי מדופלם

תל-אביב, רחוב פינסקר 2 - טל. 22128



אכילה בצוותא. היעבור הבישול לחדרים?

חדר האוכל הוא מקום המפגש ההמוני של כל חברי הקיבוץ, שלוש וארבע פעמים לפחות ביום. הוא גם המוקד החברתי והמשקי של הקיבוץ, כיחידה חברתית. בחדר האוכל נערכות שיחות הקיבוץ, נפלות ההכרעות המשקיות הפשוטות והחשובות ביותר, מתלבנות דרכיה הרעיוניות והפוליטיות של התנועה הקיבוצית ומוכרעת השאלה אם "להקים או לא להקים את בית הילדים החדש לקבוצה א'". חדר האוכל אינו מלכד את החברים לאכילה בצוותא בלבד. בחדר האוכל מרגיש חבר הקיבוץ פעמים אחדות ביום את כוחו של הקיבוץ כולו: הקולקטיב היוצר, הפועל ביחד, במשותף, בכל שעה משעות פעולתה של המכונה השיתופית הגדולה, בה הוא חי.