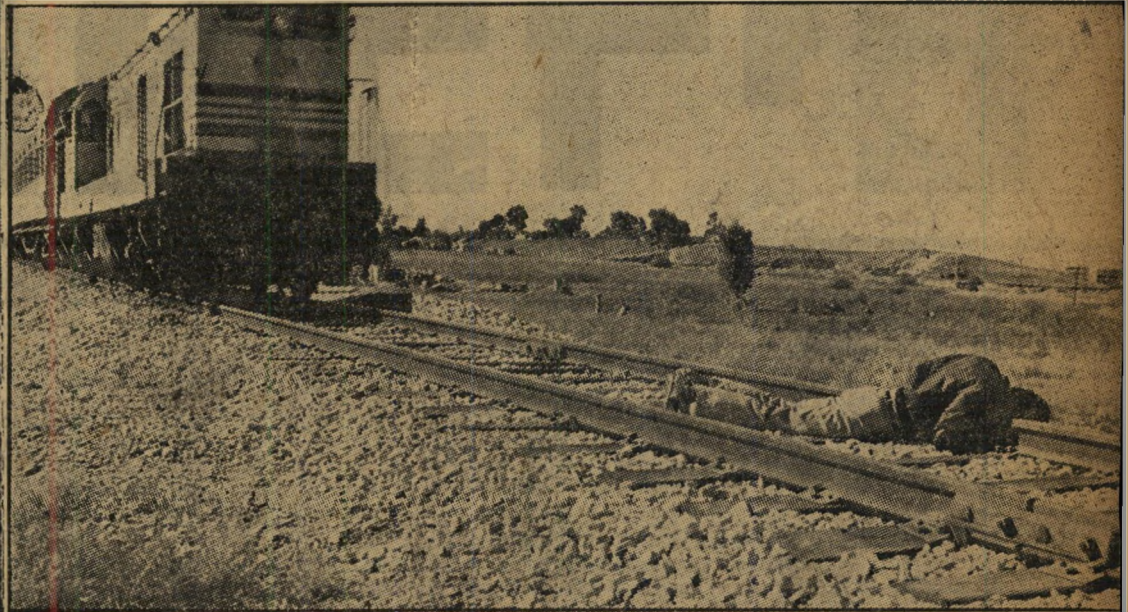




סביעה

השיטה היא פשוטה מאוד: המתאבד נכנס למים, בדרך כלל כשהוא לבוש בגדיו, צועד בתוכם עד שהוא נאלץ להתחיל לשחות. אם הוא יודע לשחות, הוא ממשיך בשחייה קדימה עד שכוחותיו עוזבים אותו. אם איננו יודע לשחות, הוא צולל מתחת למים עד שהוא נחנק.

מרבית ההתאבדויות בסביעה ארעו בימי החורף, בשעה שהים סוער. רק אחוז קטן מהמתאבדים (2.5%) בוחר למות בסביעה ומצליח. מתוך המנסים להתאבד, אחוז הבוחרים בסביעה הוא גבוה יותר (16%), אולם אלה נחפשו ברובם הגדול עוד לפני שהצליחו להעלים מתחת לפני המים, וחלק גדול עוד לפני היכנסם עמוק לים.



אחצעי אחר. הם, בדרך כלל, בעלי רמת התפתחות רוחנית נמוכה. ההתאבדות בשריפה היא האימה והמיים רת ביותר. למרות זאת בחרו יותר מ-10% בשריפה ר הצליחו, שעה שמספר דומה נכשל בניסונו בשנת 1956.

20%, כחמישית מ מספר המתאבדים ב שנת 1956, בחרו ל מות בעזרת חיתוך וורידים, רכבת, מכונית, שריפה או

תליה

ההתאבדות בתליה באה במקום השני בלוח מקרי ההתאבדות, הוכן על-ידי מטה המשטרה. רופאי הנפש מעידים כי רק מ הנפש והמופרעים ביותר נוקטים בשיטה זו. מתוך 60 איש ואם מותם בתליה, ורק 13 ניצלו ברגע האחרון והובאו לבית-החן מצאו 47 את

אמצעים שונים

האחר, פותחים את צינורות הגז, מוצאים את מותם במהירות רבה. בישראל, אמצעי ההתאבדות השכיח ביותר הוא ההרעלה. באמצעי זה נוקטים המתאבדים הרוצים במות קל ובלתי מכאיב. אולם רק רעלים חזקים ופעילים במיוחד קוטלים במקום את המשתמש בהם. מרבית גולות השינה והרעלים המגיעים לידי המתאבדים פועלים רק לאחר שעות רבות, או אפילו יממות. משך זמן זה מאפשר לקרוביו, ידי דיו או שכניו של המתאבד להשגיח ב היעלמו, לפרוץ לחדר מגוריו ולהצילו. והיו גם הסיבה מדוע מרביתם של המתאבדים המדומים והמאיימים בהתאבדות נוהגים ל השתמש בגולות-שינה וברעלים קלים. המתאבדים מבצעים את זממם במכשירי וחומרי המחה הנמצאים לידם או בסביבתם הקרובה, כך, למשל, מתאבדים, בדרך כלל, רופאים ואחיות ברעלים חזקים; אנשי-צבא ושוטרים בכלייריה; פועלים בקפיצה-מגובה; פלחים בדריסה על-ידי הרכבת העוברת בש דות הסמוכים.

שבע הנ

ה ידיעה הראשונה על מציאותה של גופ כרגיל, למשטרה. אם תוך כדי החקירה מתברר התאבדות, עובר תיק החקירה לידי חוקר מקרי התיק מרכז החוקר את כל המסמכים, המסוגלים היאוש של המתאבד.

מחקירות אלה הרכיב המטה הארצי של משט שבע סיבות למקרי ההתאבדות הרבים במדינת שהחליטו לקטול את עצמם (219 מהם הצליחו של 75, "סכסוך בין בעל ואשתו"; 72 "מחלה" "קשיים כספיים"; 31 "אהבה נכזבת"; 24 "חובות" 313 "דכאון כללי".

המספר הגדול של המתאבדים, לדעת המשטרה מתמיה במקצת. ברור שלוח הסיבות שופץ לפ שחלק גדול מתוך המקרים שתוארו כ"דכאון" לא עבודה, כרוני, מקרים סוציאליים, נכים שלא שו

★★★ מות

א אחד לא אשם במותי, רק הגורל

חוקרי המשטרה, שמצאו את הגופה לאחר שנוזר במהרה את סיבת המות: בנה הבכור של אותה קודם לכן בתאונת-דרכים. מאז מותו שקעה האם לאבד את עצמה לדעת. רוב המאסים בחייהם בטוחים שיצליחו לבצע א

עוד בימי קדם, בטכסים דתיים מיסותריים שהתקיימו בין שבטי המזרח הרחוק, הרכב האוכלוסיה בישראל, ורמתה הרוחנית, גרמו לכך שהשריפה היא אחת משיטות ההתאבדות השכיחות ביותר בארץ. נוקטות בה, בדרך כלל, נשים מעדות המזרח ומן האוכלוסיה הערבית, המציתות את עצמן בעזרת כמות גדולה של גפס או בניון. ידועים גם מקרים שאמהות שפכו גפס על ביתן, הציתו אותו על עצמן ועל ילדיהן. גברים מן השכבות הנמוכות, מעדות ה מזרח ומן המיעוט הערבי, אותיות בדרך כלל בחבל התליה, כאמצעי לקרב את מותם. חוקרי משטרת תל-אביב, חיפה, ירושלים ונפות הכפרים יודעים לספר שמרבית מקרי ההתאבדות בחוגים אלה מבוצעים בתליה. נשים משכילות, שאינן יכולות להשיג סמי-שינה או רעל, ואין ברשותן אקדח, מתאבדות בעזרת חיתוך הרידיהן. דרושה מידה רבה של העזה וקור-רוח כדי לעשות זאת. אומר רופא-נפש תל-אביבי: "בכל זאת ישנן נשים רבות המצויות".

אולם רק מעטים מן המתאבדים בחתוך חרידיהם הצליחו לבצע את זממם בשנת 1956. לפי לוחות המשטרה ניסו לעשות זאת 70 מתאבדים, שרק 5 מהם מתו כתוצאה מאיבוד דם. היתר ניצלו בידי שכניו או עוברים ושבים. בחלק מן המקרים התעלפו המתאבדים למראה דמם השפוך, כטרם הצליחו להגיע אל העורק הראשי.

בין החוקרים את שיטות המתאבדים וה סיבות להתאבדות, נטושה המחלוקת אם ההתאבדות היא מעשה של אומץ או של פחדנות. אולם לגבי אמצעי-התאבדות אחר, אין מחלוקת כלל: הקפיצה-מגובה. "דרוש אומץ רב כדי לעשות זאת", סבור קצין משטרה העוסק בשטח זה.

שש דרכים להרג עצמי

האחר, פותחים את צינורות הגז, מוצאים את מותם במהירות רבה. בישראל, אמצעי ההתאבדות השכיח ביותר הוא ההרעלה. באמצעי זה נוקטים המתאבדים הרוצים במות קל ובלתי מכאיב. אולם רק רעלים חזקים ופעילים במיוחד קוטלים במקום את המשתמש בהם. מרבית גולות השינה והרעלים המגיעים לידי המתאבדים פועלים רק לאחר שעות רבות, או אפילו יממות. משך זמן זה מאפשר לקרוביו, ידי דיו או שכניו של המתאבד להשגיח ב היעלמו, לפרוץ לחדר מגוריו ולהצילו. והיו גם הסיבה מדוע מרביתם של המתאבדים המדומים והמאיימים בהתאבדות נוהגים ל השתמש בגולות-שינה וברעלים קלים. המתאבדים מבצעים את זממם במכשירי וחומרי המחה הנמצאים לידם או בסביבתם הקרובה, כך, למשל, מתאבדים, בדרך כלל, רופאים ואחיות ברעלים חזקים; אנשי-צבא ושוטרים בכלייריה; פועלים בקפיצה-מגובה; פלחים בדריסה על-ידי הרכבת העוברת בש דות הסמוכים.

שיטות נבריות ונשיות ורת המוות האימה ביותר היא ה שריפה. צורת התאבדות זו היתה ידועה