

הקרו הקיימת לנחמני

נבחר כחבר הוועד המרכזי של מפלגת פועלי ציון, ויחד אתו אירגן גם את אחת השביתות הראשונות בארץ ישראל, אחי אלמיי שנה — שביתת פועלי הדפוס בירושלים.

(ב) יוסף הגלילי — מס' 1

ההגנה נלהבת על ענייני הפועל, עבר אוגורובסקי, שהפך ברבות הימים לנחמני, להגנה על הנפש והרכוש. הוא הצטרף לשורות השומר, וכדרכו של עסקן מצליח, נבחר מיד לוועד השומר.

אך נחמני לא הסתפק בתפקיד חידי. מיד לאחר מכן הודרו להעמיד את עצמו גם בראש הסתדרות הפועלים החקלאיים בגליל. ייצוג הפועלים לא הפריע לו לייצג באותו זמן עצמו גם את מעבידיהם, ונחמני נבחר גם לוועד התאחדות המושבות.

הביורגאטיה הרשמית שלו איננה פוסחת גם על מעשיגבורתו בימי ההתקפה ההיסטורית על תלחי. נחמני היה האיש שיצא בראש פלוגת רוכבים מתנדבים מהגליל התחתון לתלחי הנצורה. השיריה התקפה בדרך על ידי מאות בדואים מזוינים, אך נחמני הצליח להגיע בכל זאת, עד לתלחי הנצורה והשתתף בהדיפת ההתקפה הגדולה הראשונה. יוסף נחמני הגלילי הגיע לפני יוסף השני, טרומפלדור.

היה זה טבעי, שכאשר הוחלט מטעם שלטונות המאנדאט, על הקמת משטרה עברית, נקרא נחמני שוב לשירות, והפך לקצין-בטחון של משטרת הרוכבים הגלילית.

אולם שנה לאחר-מכן, ב-1922, קרא לו קול האדמה. עדיין לא היתה זאת אדמת הלאום. חברת פיק"א היא ששכרה את נחמני, בעל הנסיון הרב במשאומתן עם הערבים, כדי לרכוש למענה קרקעות בגליל. רק ב-1935, כאשר הפסיקה פיק"א את פעולתה, עבר נחמני לייצגו האמיתי והסופי שירות העם במשרדי הקרו הקיימת לישראל.

(ג) חתן, חותן ושאר ירקות

היח בתור, כי לאחר שנים כה רבות של שירות לאומי, זכאים גם נחמני ומשפחתו לגמול צנוע. הקרקעות הפנויות בסביבת מגדל לא נמסרו לידיהם של איכרי המושבה הרעבים לקרקע. תחת זאת, קיבלו נתחים שמנים יאיר וחבמן, בן נהלל, הגשוי לבתו של נחמני, ענה, ושמואל פיקמן, חתנו של נחמני.

שנים אלה גילו חריצות בלתי-רגילה בעיבוד שטחים גדולים יותר ויותר. קודם כל, עברו לרשותם 500 דונאם מאדמת פוריה, שנמצאו קודם לכן ברשות איכרי הכפר חטין, שליד טבריה. איכרי הכפר נדהמו, כאשר הודיע להם נחמני, יום אחד, כי חווה החכירה שלהם בוטל ללא כל סיבה. רק אחרי שהאיכרים העשוקים הקימו קול זעקה במוסדות ההתיישבות בתל-אביב ובירושלים, בוטלה הגזרה שיצאה מטבריה.

100 דונאם אחרים, של אדמה חקלאית בקרבת מגדל, הוחכרו גם הם ליאיר וחבמן, יחד עם שני שותפיו אברהם אלמלל ואביגדור קמושר, למרות העובדה שהאגודה החקלאית מגדל, המשותפת לכל החיטי מגדל, ביקשה פעמים רבות, וזמן רב קודם לכן, לקבל את השטח לרשותה, ללא הצלחה.

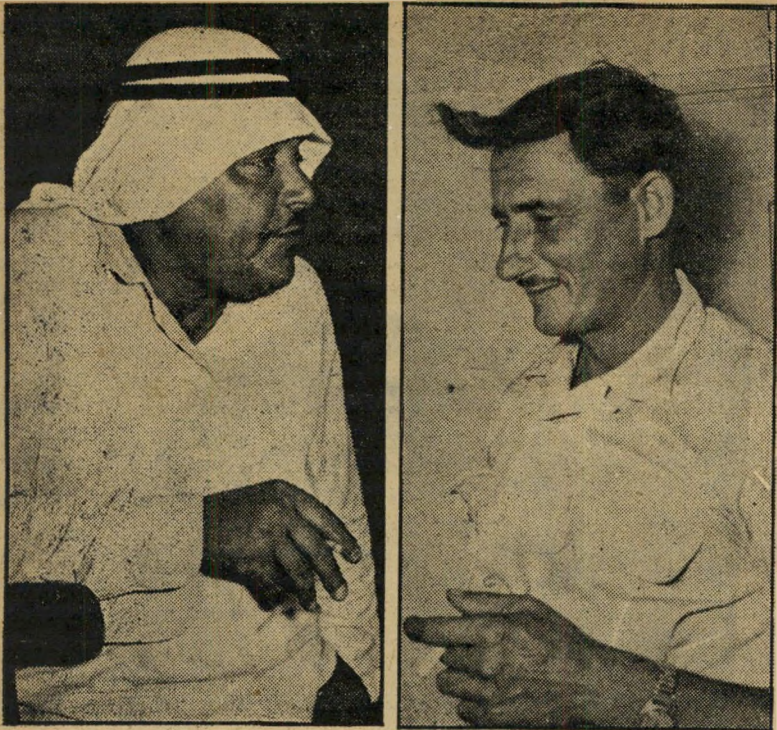
ההכנסות מגידול הירקות על קרקע זו אינן מתחלקות שווה בשווה בין שלושת השותפים. המסקנים כל אחד מזה שווה של עבודה וכסף. בהגיע תור חלוקת הרווחים, זוכה חבמן, חתנו של נחמני, ב-40% מן הרווחים, בעוד ששני השותפים האחרים מתחלקים בשארית ומקבלים איש איש 30% בלבד. וחבמן, כאיש אשר בזכותו נתקבלה האדמה, מקבל עדיפות מיוחדת, כמובן.

שטח נוסף של מאות דונאמים, ליד המושבה, נבחר אף הוא במשך שנתיים על-ידי האגודה המשותפת, ששילמה דמי-חכירה מקובלים לקרו הקיימת. לאחר שנתיים בוטל החוזה באופן

12 שאלות למוסדות הלאומיים

בגלל מצבה המגוחך של הקרו הקיימת, כמוסד שאינו אחראי למעשה בפני איש, אין כתובת ברורה לשאלות הבאות, הנובעות מהמאורעות המתוארים בפרקי כתבה זו. מערכת "העולם הזה" מפנה אותן, איפוא, למבקר המדינה, לכנסת, לבית-המשפט, למבקר הסוכנות, לשופט החוקר של הסוכנות, למשטרה, לבית-דין הכבוד של הקונגרס, לתורם היהודי בארץ ובחוץ-לארץ — ולמוסד הלאומי העליון: דעת-הקהל.

1. איך יתכן כי פקיד לאומי גבוה רשאי או מסוגל למסור את קרקעות הלאום, המופקדות בידי, לקרובי משפחתו (פרק ג)?
2. איך זה יתכן כי קרקע שהשתייכה לקרו הקיימת עברה אחרי-כך, לטענת נחמני, לבעלותו של אדם פרטי, בניגוד מפורש לאחד העקרונות היסודיים של הקרו הקיימת (פרק ג)?
3. איך קרה ששטח-חכירה, שהופקד על-ידי צד אחד בידי המשטרה, הגיע לידי הצד השני בטכסון קרקעות (פרק ז)?
4. באילו אמצעים כפה יוסף נחמני את תיכנו על שני צדדים שלא היו מעוניינים לא בתיכנו ולא בהסכם שכפה עליהם (פרק ח)?
5. באיזו זכות דרש המתווך למסור לידיו את חצי היבול של שטח-החכירה, אחרי ששני הצדדים עקמם ביטלו מרצונם החופשי את ההסכם שקבע-זאת (פרק ט)?
6. מאימתי נותן פקיד הקרו-הקיימת קבלות פרטיות על סכומים גדולים שגבה, כביכול, בשם המוסד, מבלי לתת על כך קבלת רשמית של המוסד ומבלי לרשום את הכסף בספר הקופה של המוסד (פרק י)?
7. מי קיבל את הכסף ששוגם בצורה



שני השותפים לשעבר, גבריאל כריסנטי (ימין) ועטייה אל ג'והייד, מוכתר כסאם (שמאל), מקימים יחסי שכנות ידידותיים, גם לאחר כל מה שקרה. כריסנטי מאמין לעטייה, שהכריז כי לא קיבל אפילו פרוטה אחת מ-10000 הל"י ושלא ידע על הכסף, שנחמני גבה, והפקיד כאילו על שםם של ערביי כסאם, עד שסופר לו על כך מפי גבריאל.

מפתיע. את מקום האגודה תסס על הקרקע החתן שמואל פיקמן. כשפנתה האגודה בתלונה חריפה ליוסף נחמני, השיב להם מנהל אגף הקרקעות ופיתוהו בצפון הארץ, כי אדמה זו שייכת, בעצם, לאדם פרטי, בלתי-רשמי, ויש לבעל-הקרקע כל הזכות להחזיר את קרקעותיו לחוכר הטוב בעיניו, שהוא במקרה שאר-בשרו של מנהל אגף הקרקעות ופיתוהו בצפון הארץ, מר יוסף נחמני.

האגודה, שהחזיקה בידיה כמה וכמה קבלות על תשלום דמי-חכירה של אותו שטח לקרו הקיימת, איננה מבינה עד היום כיצד התחלפה באורח כה מהיר ומסתורי בעלות הקרקע הלאומית, שעליה נאמר בכרוזת המפורסמת של הקרו הקיימת, "והארץ לא תימכר לצמיתות."

(ד) מיכאל כריסנטי מוצא אדמה

מיכאל כריסנטי זה אינו כולל את כל האדמות המוחזקות על-ידי שאר-בשר. אדמות אלה כוללות עוד מאות דונאמים על-ידי טבריה, על שפת הכנרת ובשפולי הרי הגליל, כולן אדמות של הקרו הקיימת לישראל.

לאור סיכום זה, ברור איפוא כי לנחמני לא היתה כל אפשרות, עם כל הרצון הטוב, להיענות לבקשתו של כריסנטי ולהעמיד לרשות משפחת האיכרים המסועפת שטח קרקע נוסף. כל האדמות היו תפוסות מומן, ומניבות פרי-היולים למשפחה אחרת.

כריסנטי חיפש, איפוא, בנרות חלקת אדמה שטרם נתפסה על-ידי גיסים וקרובים, מצא שטח של 50 דונאם, שלא נרכש על-ידי הקרו הקיימת. בעלי השטח היו שבעה דרוזים מכפר מרא, הסמוך למגדל.

השטח לא עובד מזה שנים, משום שהדרוזים לא הורשו לעבדו, מטעמי בטחון. כריסנטי נסע למרא, כרת הסכם עם בעלי האדמה כי השטח יוחזר לו, במיקח השווה לחקופת גידול עגבניות חרוף. ההסכם נחגג בשתיית ספלוני קהוח מהבליים, ומיד לאחר-מכן חזר כריסנטי למושבתו, שבר פועלים ויצא לסקל את השטח המיונה.

מיכאל כריסנטי לא היה דיפלומאט, עסקן או עורך-דין. הוא היה איכר בכל רמי"ח איבריו. אביו, מרדכי, עוד היה סוחר. אולם הוא היה אחד האנשים שקיבלו ברצינות את תעמולת הקרו הקיימת לישראל. כאשר נודע לו, בשנת 1908, כי קיימת אפשרות להתיישב על האדמה במגדל — עזב את מסחר-הבדים שלו בצפת והתיישב במושבה הצעירה כפועל חקלאי חסר-כוח. רק לאט-לאט הגיעה המשפחה לכלל שטח-האדמה משלה, עם גידולה והתפתחותה. כשמת האב, בגיל 70, כבר מנתה משפחת כריסנטי שלושה בנים, שש בנות, 50 נכדים ו-15 בתים המאוכלסים בבני-כריסנטי לדורותיהם. כולם היו ונשארו עובדי אדמה היודעים רק עיסוק אחד: חריש, השקיה ואסוף.

זה היה האיש, שהגורל העמידו לפתע מול העסקן הממולח והבקיא בכל תכסיסי הפוליטיקה הישראלית, יוסף נחמני.

(ה) ככה ייעשה לאיש

הסיקור היה קשה ומסובך. האדמה עובדה קודם לכן רק במחשבות-עץ פרימיטיביות. כדי להעלות עליה טרנספורים ומכונות חקלאיות חדישות, היה צורך לסלק בעבודות-ידיים כל אבן מקומה.

כשהסתים הסיקור, וכריסנטי היה מוכן להתחיל בעיבוד, חשכו עיניו בבואו בוקר אחד לחלקה: השטח כולו היה מכוסה בערימות אבנים מפוזרות. השכנים ספרו, כי מכונות משא כבדות הגיעו עם שחר לחלקה ופרקו עליה את האבנים.

בעבור שעות אחדות נפתרה התעלומה: יוסף נחמני הגיע למקום והכריז באוזני כריסנטי כי ככה ייעשה לאיש המשיג את גבולה של הקרו הקיימת. האדמה, הצהיר נחמני להסתעת כריסנטי, היא אדמת הקרו הקיימת.

לאחר קביעת העובדה, דרש נחמני לבצע מיד את המסקנות. הוא תבע מכריסנטי לפנות את השטח, שאם לא כן יביא למקום משטרה לביצוע צריה-סינוי הסרטי.

כריסנטי סירב, ניסוף ליעני נחמני את שטח-החכירה מהבעלים הדרוויים. המשטרה הוזעקה כדי לסקל את אבן-הנגף וידעה מיד מה תפקידה בפרשה. למרות שטרי-החכירה שבדי כריסנטי, ולמרות העובדה שבדי נחמני לא היו כל תעודות להוכחת טענתו ההסוכה, אסרה המשטרה, כמובן, לא את האיש ששימש לא מכבר נציג מאמ"י במועצת עריית טבריה.

כריסנטי הובא תחת מעצר למשטרת טבריה. אך שם נאלצו קצינים לשחררו, כשראו כי מהימנות שטרי-החכירה שבדיו היא למעלה מכל ספק.

(ו) יריים נאמנות מאר

בטרם צאתו מן המשטרה בידיים נקיות, שוכנע כריסנטי על-ידי הטמל שמרליך להספיד במקום בטוח — זאת אומרת בידי המשטרה — את שטרי-החכירה שלו. המשטרה, הבטיח שמרליך, תבוא להעיד לטובת כריסנטי בכל מקרה של בירור משפטי סביב חלקת-החכירה, ותציג בפני השופט את השטר.